

TVOŘ

OPRAV

SDÍLEJ

PROČ
VAŠE OBEC
POTŘEBUJE
MAKERSPACE

Podpora sdílených dílen:
přínosy pro obce a regiony

Tvoř, oprav, sdílej: Průvodce cirkulární dílnou –
Proč vaše obec potřebuje makerspace?

Kolektiv autorek a autorů INESAN:
Tereza Hodúlová, Michaela Malá, Hana Glaser Daňková,
Jiří Remr, Otakar Ďurďa

Grafická úprava a sazba:
Tereza Hejmová

Recenzenti:
MSc. Zuzana Kuberová
PhDr. Petr Škyřík, Ph.D.

Vydal a zpracoval INESAN, s.r.o.



Publikace *Tvoř, oprav, sdílej: Průvodce cirkulární dílnou*
(projekt č. TQ01000560 MAKE IT CIRCULAR: Podpora
cirkulární ekonomiky ve městech prostřednictvím
makerspaců) byla vytvořena se státní podporou
Technologické agentury ČR v rámci Programu SIGMA.



Tisk Indigoprint
První vydání, 46 stran
2026

Proč vaše obec potřebuje makerspace?

Obsah

Proč vaše obec potřebuje makerspace	8
Proč má smysl mít v obci sdílenou dílnu, čili makerspace	10
Jakou pomoc potřebuje makerspace od veřejné správy	15
Jak mohou obce či kraje uchopit vznik či podporu makerspacu	18
Kroky pro obec, která chce zřídit nebo podporovat sdílenou dílnu	29
Shrnutí klíčových poznatků o sdílených dílnách pro obec či kraj	33
Doporučení pro systémová opatření ČR	36
Inspirace pro veřejnou správu	41
Použité zdroje	43

Tato brožura je samostatnou částí publikace *Tvoř, oprav, sdílej* s podtitulem *Průvodce cirkulární dílnou*, která vznikla v rámci výzkumného projektu *MAKE IT CIRCULAR: Podpora cirkulární ekonomiky ve městech prostřednictvím makerspaců* (TA ČR, 2023–2026). Je určena především zástupcům měst, obcí a krajů, kteří zvažují, jak podpořit vznik či rozvoj městských a komunitních dílen (makerspaců) ve svém regionu.

Brožura přináší stručný přehled argumentů, přínosů a doporučení, **proč a jak makerspace podpořit**, jaké modely spolupráce se osvědčily v české i zahraniční praxi a jak lze dílny propojit s dalšími oblastmi veřejné správy – od vzdělávání a sociálních služeb po inovace a cirkulární ekonomiku.

Další rady a inspiraci najdete v hlavním dokumentu *Tvoř, oprav, sdílej: Průvodce cirkulární dílnou*, který je určen všem, kdo chtějí dílnu založit, provozovat nebo dále rozvíjet – od jednotlivců a spolků až po školy, a další instituce. Obsahuje praktické návody, doporučení a příklady dobré praxe z Česka i ze zahraničí, které ukazují, jak makerspace zřídit, organizovat jeho provoz a přizpůsobit ho místním potřebám a možnostem.

Naším cílem je usnadnit rozhodování zřizovatelů a podporovatelů, kteří chtějí rozvíjet městské prostředí směrem k větší soběstačnosti, kreativitě a udržitelnosti. Publikace *Tvoř, oprav, sdílej: Průvodce cirkulární dílnou* a další přílohy jsou k dispozici na webových stránkách INESAN (<https://inesan.eu/makeitcircular/>).

Terminologie makerspaců v českém prostředí

V oblasti dílen existuje v českém prostředí řada pojmů, které se často používají zaměnitelně, ale zároveň mají svá specifika. Pro správné pochopení a jednotné používání terminologie je vhodné rozlišovat základní výrazy a jejich významy.

Makerspace / dílna ve městě

Obecný zastřešující pojem označující jakoukoliv dílnu ve městě či obci, kde se kombinuje přístup k různým technologiím, nástrojům a know-how za účelem oprav, výroby, prototypování nebo vzdělávání. Makerspace je často komunitně orientovaný prostor, který podporuje sdílení znalostí a spolupráci. Stejně tak se může jednat o komerční dílnu v inovačním centru.

Sdílená/veřejná dílna

Dílna provozovaná ve veřejném nebo komunitním prostoru, často s podporou města či obce, dostupná široké veřejnosti. Sdílené dílny kladou důraz na inkluzi, vzdělávání a komunitní rozvoj.

Otevřená dílna

Dílna, která je bez výrazných omezení otevřená všem zájemcům bez nutnosti členství, často s důrazem na inkluzivitu a dostupnost. Může jít o sdílenou dílnu či jiný typ sdíleného prostoru. Otevřenou dílnu může jako pop up akci provozovat jakákoliv dílna, i komerční.

Opravárna

Specializovaný prostor, kde jsou opravy prováděny profesionálním personálem. Zákazník zde typicky přinese rozbitý předmět (například elektrospotřebič), který následně opraví mistr nebo odborník za poplatek. Opravárna může fungovat jako samostatné servisní středisko nebo jako součást většího komunitního prostoru.

Repair Café

V českém prostředí nazývaná jako např. „oprakavárna“, je jednorázová nebo pravidelná komunitní akce, která může být organizována nezávisle na konkrétním prostoru, často ve spolupráci s dílnou nebo reuse centrem. Klade důraz na aktivní zapojení uživatele do opravy vlastních věcí pod dohledem odborníků – podporuje také vzdělávání, komunitní spolupráci a udržitelnost tím, že předchází vzniku odpadu a rozvíjí opravářské dovednosti účastníků.

Specifické názvy makerspaců podle zaměření/oboru

Hackerspace:	Dílna orientovaná na programování, elektroniku a technologické experimenty. V ČR známé zejména v komunitách kolem IT a open source.
Fablab (Fabrication Laboratory):	Dílna zaměřená zejména na digitální výrobu a prototypování.
Biolab (Biohackerspace):	Laboratoř pro amatérské experimenty v biologii a přírodních vědách, stále méně rozšířená v ČR.
Řemeslná dílna:	Dílna, kde se využívají zejména tradiční praktické řemeslné postupy. Zaměřují se například na práci se dřevem, kovem, keramikou, textilem nebo obuvnictvím.
Cyklo dílna:	Dílna zaměřená na opravy kol.
Specializovaná dílna:	Např. knihařská, šicí, food-lab, divadelní, sklářská, hudební, šperkařská.
Cirkulární dílna / reuse dílna:	Dílna zaměřená na opětovné využití materiálů a výrobků.
Polytechnická dílna:	Vzdělávací dílna zaměřená na rozvoj technických a řemeslných dovedností zejména pro děti a mládež, často v rámci škol, knihoven nebo volnočasových center.
Komunitní dílna:	Dílna vzniklá z občanské iniciativy nebo neziskového sektoru, otevřená veřejnosti. Kromě tvoření a oprav podporuje spolupráci, sdílení zkušeností a posilování místní komunity.

Mobilní a dočasné formy makerspaců

Mobilní fablab:	Pojízdná digitální dílna (např. v podobě kamionu), která přináší moderní technologie (3D tisk, laserové řezačky, CNC frézy) do škol, menších měst a na komunitní akce, kde chybí přístup k podobnému vybavení.
Pop-up dílny:	Krátkodobé, jednotlivé akce bez stálého fyzického zázemí.

Dílny podle zřizovatele / institucionálního rámce

Komunitní / neziskové dílny:	Vznikají z občanské iniciativy, často formou spolků, NNO, nezávislých komunit či jednotlivců. <i>Př.: Brmlab (Praha), Sdílená dílna ve Skautském institutu (Brno), Buttulab (Chotěboř)</i>
Municipální / městské dílny:	Zřizované nebo podporované obcí, městem či krajem. <i>Př.: HW Lab (Praha), Sféra (Pardubice)</i>
Institucionální dílny:	Vznikají při školách, univerzitách, knihovnách, kulturních institucích nebo domech dětí a mládeže / střediscích volného času. <i>Př.: Fablab (VOŠ a SPS Jičín), Robota (Univerzita Tomáše Bati ve Zlíně), Makerspace FEL (Západočeská univerzita v Plzni), DOK16 (Městská knihovna v Praze), Tvůrčí dům Elišky Peškové (Švandovo divadlo, Praha), Otevřená dílna Rosice (Středisko volného času RUBIKO, Rosice)</i>
Firemní / privátní dílny:	Zřizované živnostníky nebo podniky, často pro vlastní vývoj, prototypování a vzdělávání zaměstnanců. <i>Př.: PrůšaLab (Praha), interní dílny firem</i>
Hybridní partnerství:	Vznikají spoluprací více subjektů (město + univerzita, škola + knihovna, NNO + firma). <i>Př.: HYB4 Cirkulární dílna (Praha), FabLab Brno (JIC), Sféra (Pardubice), Fajna dílna (Ostrava)</i>

Patrná pestrost v ČR odráží skutečnost, že **makerspace nejsou výlučně veřejné ani čistě komerční**. V mnoha případech propojují vzdělávací, environmentální, podnikatelské a komunitní funkce a reagují na specifické potřeby svého okolí. V tomto ohledu je vývoj české scény srovnatelný se zahraničím.

PROČ VAŠE OBEC POTŘEBUJE MAKERSPACE

Přínosy, argumenty,
doporučení pro obce a kraje

Jste politik, úředník, nebo pracujete na radnici a slyšeli jste už o něčem, čemu se říká makerspace? Nebo vás oslovila skupina místních, která by ráda makerspace založila, ale sama to nezvládne? Tušíte, že taková dílna může mít pro obec zajímavé přínosy, ale nejste si jistí, jak o těchto přínosech přesvědčit kolegy nebo vedení? Pak je tato brožura právě pro vás.

Najdete v ní přehled toho, proč se vyplatí takový prostor podpořit, jak jeho přínos obci vysvětlit ostatním a jaké konkrétní kroky můžete jako zástupce obce, kraje či veřejné správy obecně udělat. Dílna není jen místo pro hobby kutily – je to praktický nástroj pro budoucnost obce či města: pomáhá snižovat odpady, podporuje podnikání, vzdělává obyvatele a posiluje komunitu.

Proč má smysl mít v obci sdílenou dílnu, čili makerspace

Podpora vzniku a provozu sdílené dílny v obci přináší řadu výhod – od posílení cirkulární ekonomiky a opravárenství, přes zkvalitnění vzdělávání a rozvoj komunit, až po stimulaci místního podnikání a inovací. **Níže uvádíme hlavní tematické argumenty** vysvětlující přínos makerspace pro obec i jeho obyvatele – můžete je využít při obhajobě projektu, i pokud pro něj zatím nemáte na radnici či v zastupitelstvu rozhodující většinu.

Makerspacy podporují lokální ekonomiku a inovace – jsou prostorem pro podnikatele, řemeslníky, startupy i sociální podniky, které slouží jako platforma pro rozvoj podnikavosti.

Makerspace funguje jako inkubátor inovací a podnikavosti. Poskytuje zázemí pro všechny, kdo chtějí přetavit nápad v prototyp nebo rozjet vlastní malovýrobu, ale nemají doma potřebné vybavení. Obce, které spolupracují s místními dílnami, mohou například společně vyvíjet prototypy pro „smart city“ (chytré lavičky, senzory kvality ovzduší apod.) nebo využít dílnu k výrobě vybavení pro školy a komunitní centra. Makerspace může zvýšit technologickou a inovační kapacitu obce či města.

Makerspacy jsou prostředkem rozvoje dovedností a vzdělávání – kombinují formální a neformální vzdělávání, podporují projektovou výuku, rekvalifikaci a mezigenerační učení.

Makerspace představuje inovativní platformu pro vzdělávání, která doplňuje formální školní systém o praktické zkušenosti. Děti i dospělí si zde mohou osvojit nové technické a řemeslné dovednosti – od programování a robotiky přes práci s 3D tiskem až po klasické řemeslo, jako je truhlářina či šití. Rozvíjí se tak polytechnické znalosti a kreativita, které jsou klíčové pro 21. století. Dílny pomáhají vzbudit u mládeže zájem o vědu, techniku a řemeslo atraktivní formou „učení praxí“. Pro obec je makerspace velkým přínosem i jako místo setkávání škol a dalších vzdělávacích institucí - místní knihovna, domy dětí a mládeže či školy a školky mohou dílnu využívat pro vlastní workshopy a projekty. Dílna v obci funguje jako komunitní hub, který propojuje různé skupiny obyvatel. Setkávají se zde studenti, kutilové, podnikatelé, senioři i nadšenci do techniky – všichni mohou společně tvořit a učit se jeden od druhého. Tato mezigenerační a mezioborová interakce posiluje sociální soudržnost.

Makerspacy podporují cirkulární ekonomiku a klimatickou udržitelnost – pomáhají předcházet vzniku odpadu, prodlužují životnost výrobků, umožňují sdílet a opětovně využívat zdroje, edukují veřejnost v udržitelném způsobu života.

Makerspace v obci významně přispívá k naplňování principů cirkulární ekonomiky. Umožňuje opakované využití, opravy a upcyklaci výrobků, prodlužuje životní cyklus věcí a snižuje množství odpadu. Lidé si v dílně mohou opravit rozbité spotřebiče, zrenovovat starý nábytek nebo využít zbytkové materiály k výrobě nových předmětů, namísto aby je vyhodili. Obec se tak přibližuje modelu „reduce-reuse-recycle“ (omez – znovu použij – recykluj), který je základem cirkulární ekonomiky.

Makerspacy podporují sociální inkluzi a komunitní soudržnost – integrují znevýhodněné skupiny, posilují komunitní vazby, nabízí prostor pro zapojení seniorů, mládeže, migrantů i lidí s hendikepem.

Makerspace může přispět k sociální inkluzi. Dílny mohou nabízet programy pro znevýhodněné skupiny – ať už jde o mládež ze sociálně slabších rodin, dlouhodobě nezaměstnané (rekvalifikační dílny), nebo třeba osoby se zdravotním postižením (které zde najdou přizpůsobené vybavení k tvorbě). Pod vedením zkušených lektorů mohou tyto lidé získat nové dovednosti a sebedůvěru. Posiluje se jejich zapojení do společnosti a zlepšují jejich šance na uplatnění.

Dílny pomáhají efektivnímu využití veřejných prostor – dávají nový život nevyužitým objektům.

Makerspace může významně přispět k efektivnímu využití veřejných prostor, jelikož může dát nový život nevyužitým nebo zanedbaným objektům, jako jsou školní dílny, nevyužité kulturní domy, nevyužitý prostor v knihovně nebo opuštěné brownfieldové areály, či garáže. Makerspace dokáže prázdné prostory proměnit v dynamická centra, kde se pravidelně setkávají lidé různých věkových i sociálních skupin – od dětí a mládeže přes dospělé až po seniory. Zvyšuje se nejen atraktivita a bezpečnost lokality, ale také se posiluje sousedská soudržnost a vznikají nová partnerství mezi obyvateli, školami, neziskovými organizacemi i místní samosprávou. Pro města a obce to znamená úsporu veřejných prostředků, protože místo nákladné výstavby nových budov mohou efektivně využít stávající infrastrukturu a podpořit udržitelný rozvoj.

Makerspacy posilují strategické řízení – přispívají k plnění Cílů udržitelného rozvoje. Vliv makerspaců se promítá i do plnění Agendy 21, klimatických strategií, plánů odpadového hospodářství a strategie nebo akčních plánů zaměřených na rozvoj digitálních dovedností a inovací.

Makerspacy přispívají k naplňování klíčových rozvojových dokumentů a cílů v oblasti vzdělávání, inovací, udržitelnosti a digitální transformace, mohou posílit strategické řízení měst a obcí. Umožňují lidem všech věkových kategorií získávat nové technické a digitální dovednosti, což zvyšuje jejich uplatnění na trhu práce a podporuje podnikavost i vznik inovativních řešení. Zároveň fungují jako inkubátory nápadů a místní infrastruktury, kde vznikají nové projekty a prototypy reagující na aktuální společenské a environmentální výzvy. Důležitou roli hrají také při naplňování Agendy 21 a klimatických strategií, protože aktivně zapojují veřejnost do environmentálního vzdělávání a praktických projektů zaměřených na udržitelnost a adaptaci na klimatické změny. V rámci plánů odpadového hospodářství přispívají k rozvoji cirkulární ekonomiky. Jsou také důležitým partnerem při realizaci akčních plánů pro rozvoj digitálních dovedností a inovací, protože nabízejí kurzy a workshopy, které rozvíjejí digitální gramotnost a připravují komunitu na výzvy spojené s technologickým pokrokem. Celkově posilují schopnost měst a obcí strategicky plánovat a efektivně reagovat na potřeby obyvatel i globální trendy.

Co konkrétně obci či městu a jeho obyvatelům makerspace přináší?

Demokratizace přístupu k nástrojům, technologiím a dovednostem v městském prostředí.

Možnost oprav a prodloužení životnosti věcí (spotřebičů, nábytku, elektroniky) – posilování principu předcházení vzniku odpadu.

Zapojení a propojování komunit – seniorů, mládeže, technických škol, podnikatelů, znevýhodněných skupin.

Spolupráce s místními institucemi (školy, knihovny, centra volného času) – sdílení prostor, workshopy, odborné kroužky.

Podpora podnikavosti a inovací – od prvního nápadu, přes rychlé testování až k prototypu nebo malovýrobě.

Mezigenerační přenos znalostí a dovedností – spolupráce seniorů a studentů.

Řešení aktuálních obecních výzev – prostor pro participaci, prototypování veřejných prvků, komunitní reakce na krizové situace, upcyclace obecního mobiliáře atd.

Z pohledu veřejné správy je vhodné posuzovat makerspace podobně jako investice do knihoven, sportovišť, kulturních zařízení nebo vzdělávacích center – tedy jako infrastrukturu veřejného zájmu, jejíž přínos se projevuje především v dlouhodobé stabilitě, rozvoji lidského kapitálu a udržitelnosti obce, nikoli v přímých finančních výnosech.

Legislativně strategický rámec: předcházení vzniku odpadu v ČR

V českém právním kontextu je tento rámec ukotven **zákonem o odpadech (č. 541/2020 Sb.)**, který definuje prevenci vzniku odpadů jako soubor opatření přijatých ještě před tím, než se materiál, surovina nebo výrobek stane odpadem. Cílem těchto opatření je:

- snížit množství odpadu, které vzniká při spotřebě či výrobě,
- prodloužit životnost produktů prostřednictvím oprav, opětovného použití a redesignu,
- omezit zdravotní a environmentální rizika spojená s toxickými nebo obtížně recyklovatelnými látkami
- a celkově zvyšovat efektivitu využívání zdrojů.

Na legislativní rámec navazuje **Plán odpadového hospodářství České republiky za období 2025–2035 (POH ČR)**, POH ČR představuje zásadní národní strategický dokument, definující budoucí strategii vývoje odpadového hospodářství ČR a formulující dlouhodobou vizi a perspektivu pro období let 2025–2035. Plán stanovuje cíle, zásady a opatření pro nakládání s odpady na území ČR a důsledně vychází z principu hierarchie odpadového hospodářství. Prioritou je předcházení vzniku odpadů, prodloužení životnosti výrobků, minimalizaci plýtvání, ochranu kritických surovin a recyklaci a využití odpadů. Součástí plánu je i Program předcházení vzniku odpadů, který stanovuje cíle a opatření vedoucí k maximalizaci přecházení vzniku odpadů, snižování produkce odpadů a spotřebě primárních zdrojů. Mezi relevantní opatření patří zejména podpora aktivit zaměřených na reuse, opravy a přípravu k opětovnému použití, včetně rozvoje infrastruktury pro opětovné využívání výrobků a materiálů na místní úrovni.

Širší kontext poskytují **Strategický rámec cirkulární ekonomiky České republiky 2040 (Cirkulární Česko 2040)**, který chápe prevenci vzniku odpadu jako součást celkové transformace hospodářství směrem k cirkulárnímu modelu. Strategie akcentuje roli lokálních aktérů a praktických řešení, jež umožňují udržet výrobky a materiály v oběhu po delší dobu. Implementačním dokumentem Strategického rámce je **Akční plán Cirkulární Česko 2040 na období 2022–2027**.

V tomto propojeném legislativním a strategickém rámci se makerspacy uplatňují jako lokální nástroje, které převádějí cíle prevence vzniku odpadu a cirkulární ekonomiky do konkrétní praxe prostřednictvím každodenních činností a práce s materiály.

Jakou pomoc potřebuje makerspace od veřejné správy

Aby se výše uvedené přínosy mohly plně rozvinout, potřebují makerspacy **aktivní podporu veřejného sektoru**. Níže uvádíme konkrétní formy podpory, které může obec či kraj poskytnout:

Finanční podpora: Zajištění startovních investic (např. dotace na vybavení dílny) nebo provozních příspěvků na pokrytí části nákladů (nájem, energie, mzdy lektorů). Vhodné je také vyčlenění specifických grantů pro *otevřené dílny* v rozpočtu obce nebo v krajských programech. Klíčová je **víceletá podpora** – například smlouva o partnerství na několik let, která zajistí stabilitu a plánování.

Prostor a vybavení: Obec může pomoci se zajištěním vhodných prostor – nabídnout nevyužitou budovu či místnost (např. bývalé školní dílny, prostory v knihovně či kulturním domě). Lze nabídnout nebytové prostory za zvýhodněný nájem nebo zdarma. Dále může obec pomoci s vybavením, např. převodem vyřazených, ale funkčních nástrojů z učilišť, poskytnutím dřeva či materiálu z obecních podniků, zapůjčením techniky z příspěvkových organizací.

Prostorová podpora bývá pro dílnu zásadní – komerční nájmy jsou pro mnoho iniciativ nedostupné.

Institucionální spolupráce: Veřejná správa může zprostředkovat a podporovat partnerství mezi dílnou a místními institucemi:

- školám – lze doporučit využívat makerspace ve výuce (technické kroužky, praktické maturity),
- knihovny – mohou umožnit vznik dílny nebo její „pobočky“ přímo v knihovně,
- muzea a kulturní centra – mohou vytvořit společné programy propojující řemesla a moderní technologie,
- inovační centra a podnikatelské inkubátory – mohou zajistit mentoring, sdílení know-how.

Obec může také motivovat místní firmy ke spolupráci (sponzoringu vybavení, mentoringu, zadávání drobných zakázek komunitě makerů). Taková spolupráce zajišťuje, že dílna nebude izolovaná, ale stane se součástí širšího obecního ekosystému.

tip

Veřejné knihovny, školy a další vzdělávací instituce mohou sehrát klíčovou roli

Městská knihovna disponuje prostory, personálem i důvěrou veřejnosti – to z ní činí ideálního kandidáta pro hostitelství otevřené dílny. Zvažte zřízení dílny buď přímo v budově knihovny, nebo v její pobočce. Pro knihovnu to znamená atraktivnější nabídky služeb a získání nových návštěvníků. Město může v rámci koncepce rozvoje knihoven (Koncepce rozvoje knihoven ČR 2021–2027) vybavit pilotní knihovny základními technologiemi a financovat pozici specializovaného knihovníka-maker, který bude dílnu spravovat.

Další příležitostí je využít kapacity **škol** a jejich vybavení. Mnohé základní a střední školy mají vlastní dílny (pro výuku pracovních činností či odborného výcviku), které jsou však odpoledne, večer a o víkendech prázdné. Zde se nabízí koncept sdílených dílen: město ve spolupráci se školou otevře tyto prostory veřejnosti mimo výuku, případně zde zřídí komunitního správce, který koordinuje provoz. Výhodou je

minimální počáteční investice – využije se stávající zařízení (např. truhlářská dílna) a škola získá odměnu za pronájem či provoz. Takové řešení zvyšuje efektivitu využití veřejné infrastruktury a zároveň prohlubuje vztah mezi školou a komunitou (žáci mohou se svými rodiči či prarodiči tvořit i po vyučování). Klíčové je vyřešit odpovědnost (školní objekt mimo výuku – dohled nad bezpečností) a případné poplatky za využití energií a materiálu.

Kromě knihoven a škol lze uvažovat i o **dalších obecních institucích**. Kulturní domy, centra volného času, muzea či *centra inovací* (pokud je obec má) mohou hostit makerspace jako součást své mise. V ČR by podobně mohl fungovat třeba *technologický hub* zřízený při vědeckotechnickém parku nebo při *centru pro vzdělávání* v rámci strategie Smart City. Důležité je, aby zodpovědnost za provoz byla svěřena instituci, která má zkušenost s veřejností a vzděláváním, a aby bylo jasné určeno financování.

Osvěta a propagace: Obec může výrazně pomoci tím, že zvýší povědomí veřejnosti o existenci a možnostech makerspace, např. začlenění dílny do obecních akcí (ukázky oprav na dnech města, veletržích vzdělávání, ekologických dnech apod.), publikuje články o úspěších dílny v radničním zpravodaji a na sociálních sítích, nebo ocení nejaktivnější „makery“ veřejně (čímž povzbudí další). Také může pomoci s nábořem účastníků – doporučit dílnu skrze komunitní centra, seniorská centra. Dobrá komunikace a zviditelnění pak usnadní dílně získat i další partnery a zdroje.

Odstraňování administrativních bariér: Pokud při vzniku dílny naráží provozovatelé na administrativní překážky (stavební povolení pro úpravy prostor, hygienické a bezpečnostní normy, požární předpisy atd.), může obec pomoci metodickou podporou a koordinací povolovacích procesů. Může také zařadit provozovatele do vhodné kategorie dotačních programů. To vše usnadní a zrychlí otevření dílny. V ideálním případě se makerspace stane smluvním partnerem obce pro oblast vzdělávání, inovací či odpadového hospodářství, což jeho postavení stabilizuje.

Zahrnutí do strategií a plánů: Strategická podpora spočívá v tom, že obec oficiálně zakotví roli makerspaceů v klíčových dokumentech. Dílny lze zmínit ve Strategickém plánu rozvoje obce, v koncepci vzdělávání, v plánu odpadového hospodářství (jako součást prevence vzniku odpadu), či v akčním plánu pro cirkulární ekonomiku. Pokud obec přijala cíle udržitelného rozvoje (SDGs) nebo má místní Agendu 21, pak makerspace přímo přispívá k cílům jako *kvalitní vzdělání (SDG 4)*, *důstojná práce a ekonomický růst (SDG 8)*, *inovace a infrastruktura (SDG 9)*, *udržitelná města a obce (SDG 11)* a *odpovědná výroba a spotřeba (SDG 12)*. Zapojením dílny do těchto strategií lze lépe odůvodnit finanční podporu a zajistit kontinuitu (např. dílna se stane součástí dlouhodobé vize obce).

Meziresortní spolupráce: V souladu se strategickým ukotvením doporučujeme určit garanta na straně obce. Doporučujeme ustanovit pracovní skupinu napříč odbory radnice (školský, kultura, životní prostředí, sociální věci, inovace). Pracovní skupina zajistí, že každé oddělení promítne využití makerspace do svých projektů (např. odbor ŽP zahrne dílnu do kampaně ke snižování odpadu, odbor kultury do programu kreativních center atd.).

Jak mohou obce či kraje uchopit vznik či podporu makerspacu

Veřejná správa může podporovat vznik a provoz makerspaců různými způsoby podle svých kapacit, priorit a místního kontextu. V českém prostředí existují **tři základní modely**, které se liší mírou odpovědnosti, finančními nároky i možnostmi generování příjmů.

1. Model:

Provoz dílny prostřednictvím existující příspěvkové organizace

Makerspace je provozován v rámci již existující instituce – knihovny, domu dětí a mládeže, střediska volného času, kulturního centra, muzea, inovačního centra, případně jiné příspěvkové organizace obce či kraje. Toto je vhodný model pro většinu obcí a krajů v ČR. Je stabilní a organizačně proveditelný.

Co to znamená:

samospráva zůstává zřizovatelem, ale provoz deleguje organizaci,

příspěvková organizace (nebo veřejná instituce s obdobným statutem) může provozovat doplňkovou činnost (povolenou zřizovatelem):

poplatky za workshopy,

poplatky za využití vybavení,

pronájem prostor,

prodej výstupů z kurzů (v omezeném rozsahu),

obec či kraj poskytuje prostory a roční příspěvek na provoz.

Proč je model realistický:

knihovny, DDM, SVČ či kulturní centra už mají personál, zázemí a zkušenost s veřejností,

existuje jasný právní rámec fungování příspěvkových organizací,

obec nemusí řešit přímou operativu ani odborný dohled nad dílnou,

lze snadno propojit programy (např. vzdělávání, kroužky, komunitní akce).

Kdy je to výhodné:

pokud chce samospráva kompatibilitu, ale nikoli každodenní operativu,

pokud existuje silná instituce s praxí v práci s veřejností,

pokud má organizace prostor vhodný pro dílnu.

2. Model:

Obec, město či kraj jako partner externího provozovatele dílny

Provoz zajišťuje nezisková organizace, spolek, družstvo nebo firma. Je to dobrá volba pro obce s aktivní komunitou nebo pro pilotní projekty. Model je vhodný také tam, kde obec nechce dlouhodobě nést provozní odpovědnost.

Co to znamená:

samospráva poskytuje prostor, grant, darovaný materiál, vybavení, publicitu nebo partnerský status,

může uzavřít memorandum o spolupráci nebo smlouvu o partnerství,

může zadat vzdělávací nebo komunitní služby formou veřejné zakázky,

externí provozovatel může používat:

členské příspěvky,

komerční kurzy,

zakázky,

sponzoring,

firmitní partnerství,

obec či kraj definuje konkrétní očekávání (např. počet akcí, program pro školy, zapojení seniorů, upcyklace).

Proč je model populární:	<p>minimální nároky na kapacity úřadu,</p> <p>silné zapojení místní komunity,</p> <p>vysoká flexibilita programů,</p> <p>rychlý start projektu bez složitého aparátu.</p>
Kdy je to výhodné:	<p>pokud samospráva nemá kapacity na provoz,</p> <p>pokud existuje aktivní komunita nebo organizace, která chce dílnu vést,</p> <p>pokud chce obec či kraj podpořit bottom-up iniciativy v oblasti inovací, vzdělávání a cirkulární ekonomiky.</p>

3. Model:

Obec, město či kraj jako zřizovatel a přímý provozovatel

Veřejná instituce (obec, město, kraj) provozuje makerspace sama jako svůj projekt – podobně jako kulturní akci, komunitní centrum nebo inovační program. V praxi se však tento model v ČR používá jen zcela výjimečně, protože je personálně i organizačně nejnáročnější.

Co to znamená:	<p>samospráva plně financuje provoz (prostor, energii, koordinátora, údržbu),</p> <p>dílna nemůže vykonávat komerční činnost ani vybírat členské příspěvky (nemůže vytvářet zisk),</p> <p>může vybírat pouze úhrady nákladů v rámci veřejné služby (např. poplatek za kurz, vstupné),</p> <p>odpovědnost za bezpečnost, majetek a provoz nese samospráva,</p> <p>vše musí odpovídat zákonu o obcích a krajích, BOZP, hygieně, veřejné podpoře.</p>
Proč je model v praxi obtížný:	<p>úředníci nemají odborné dovednosti pro vedení dílny,</p> <p>obec by musela vytvořit specializovanou pozici a najít odborníka (technik nebo „mistr“),</p>

	<p>obec musí řešit pravidelný servis, revize, materiál, školení a provozní agendu,</p> <p>existují levnější a flexibilnější alternativy.</p>
Kdy je tento model vhodný:	<p>pokud chce obec či kraj plnou kontrolu nad programem,</p> <p>pokud dílna odpovídá strategickým cílům samosprávy (inovace, vzdělávání, cirkulární ekonomika, komunitní rozvoj),</p> <p>pokud má úřad dostatečné personální kapacity.</p>

Podpora na úrovni měst a obcí

Některá vedení větších měst si začínají uvědomovat přínosy těchto aktivit pro své obyvatele (vzdělávání, komunitní život, snížení odpadu) a začleňují je do svých strategií. Místní samosprávy mohou dílny podporovat různě: přímým zřízením a provozem městských dílen, granty pro neziskové provozovatele, poskytnutím prostor, či propagací a zapojením do městských programů.

Praha: Lídr v podpoře cirkulární ekonomiky

Hlavní město v roce 2021 zřídilo vlastní nábytkovou banku pro sběr a redistribuci použitého nábytku občanům v nouzi. Provozuje ji Centrum sociálních služeb Praha a přijímá výjimečně i nábytek s drobnými vadami k opravě. Dále Praha ve spolupráci s provozovateli sběrných dvorů buduje re-use pointy na sběrných dvorech – v současné době je na území Prahy již 10 reuse pointů, kam mohou lidé odevzdat funkční věci a jiné si zdarma odnést. Praha také podporuje komunitní akce nazvané reuse dny – typové swapy (výměnné bazary) na městských částech a Repair Café – například poskytuje prostory v knihovnách a kulturních domech, kde spolky pořádají opravárenské dílny pro veřejnost.

V letech 2022 až 2024 fungovala v Praze první Knihovna věcí (Library of Things) v Kampusu Hybernská, která půjčovala vybavení domácnostem za symbolický poplatek. Magistrát její vznik podpořil poskytnutím prostor a úvodním grantem v rámci programu na snižování odpadu. v Praze zároveň městské části (např. Praha 7) pořádají pravidelné opravárenské workshopy (šicí dílny, cyklo dílny) financované z participativních rozpočtů. Tyto aktivity jsou součástí akčního plánu *Cirkulární Praha 2030* zacíleného na podporu komunitních aktivit a sdílených prostorů, jako jsou

městské dílny, s cílem minimalizovat odpad a podporovat udržitelné praktiky. V rámci této podpory vznikla například pravidelně pořádaná dílna pro veřejnost na SOŠ Jarov zaměřená na opravy a renovace nábytku.

Významným doplněním této podpory je moderní vzdělávací centrum HW Lab, které bylo otevřeno v červnu 2024 v prostorách Kongresového centra. Projekt je realizován v rámci inovativního programu pražského magistrátu a je financován z prostředků Evropské unie, konkrétně z Operačního programu Výzkum, vývoj a vzdělávání. HW Lab je provozován Domem dětí a mládeže Prahy 6. Centrum je vybavené technologiemi jako 3D tiskárny, CNC stroje, robotika či virtuální realita a nabízí workshopy zaměřené na polytechnické vzdělávání žáků a studentů základních a středních škol a profesní rozvoj učitelů. HW Lab pořádá také pravidelné komunitní akce typu Repair Café, kde si veřejnost může pod dohledem lektorů opravit drobné spotřebiče, elektroniku, hračky či textil. Hlavním cílem je nejen snížení množství odpadu, ale i šíření praktických dovedností a podpora komunitního ducha „oprav místo vyhazování“. HW Lab je tak příkladem institucionálně podpořeného místa, které spojuje vzdělávání, inovace a udržitelnost v prostředí města Prahy.

Brno: Město prvních reuse projektů i prvního českého FabLabu

Druhé největší město systematicky rozvíjí síť městských reuse služeb prostřednictvím městského odpadového podniku SAKO Brno, a.s. ve spolupráci s Odborem životního prostředí města Brna. Již od roku 2016 funguje projekt ReUse, v němž SAKO vybírá v reuse pointech na sedmi sběrných dvorech použité předměty a za symbolické ceny je prodává. Výnosy z prodeje jdou na výsadbu a údržbu zeleně ve městě. Mezi další reuse služby patří RetroUse centra, která se specializují na opětovné využití věcí vyrobených před rokem 1989, projekt ReNab funguje jako nábytková banka a projekt „Jsem zpět!“ dává druhý život plně funkčním elektrozařízením, která projdou odbornou kontrolou servisního technika, který je realizován ve spolupráci s kolektivním systémem ELEKTROWIN a.s.

Kromě odpadových projektů se Brno stará i o dílny, např. skrze inovační centrum JIC podporuje provoz FabLabu Brno, což je otevřený prostor pro digitální výrobu, vzdělávání a prototypování. FabLab je vybaven moderními technologiemi jako jsou 3D tiskárny, laserové rezačky, CNC stroje či elektronická laboratoř a slouží jak jednotlivcům, tak školám, startupům či firmám. Město Brno se na jeho provozu podílí finančně, a to prostřednictvím podpory JIC jako městské příspěvkové organizace. FabLab rovněž realizuje vzdělávací programy pro školy, kurzy pro veřejnost i letní tábory zaměřené na technickou kreativitu.

V září 2025 zastupitelé města také schválili vznik Cirkulárního domu v Brně-Židenicích, který bude fungovat jako ReUse centrum s dílnami pro opravy použitého nábytku a s multifunkčním sálem.

Hradec Králové: Hradecké služby jsou tahounem rozvoje reuse aktivit a cirkulární ekonomiky

Hradecké služby a.s., společný podnik společnosti Marius Pedersen Group a Statutárního města Hradec Králové, představují příklad toho, jak může komunální odpadová společnost zásadně proměnit přístup k nakládání s odpady. Od roku 2020 systematicky rozvíjejí projekt RE-USE, který propojuje správu města i kraje, neziskový sektor, školy a veřejnost.

Projekt RE-USE zahrnuje sběrná místa na všech sběrných dvorech a tři dobročinné obchody v centru města. Občané zde mohou odevzdávat funkční věci, které jsou prodávány za symbolické ceny. Výtěžek z prodeje, který jen v roce 2024 činil téměř 800 tisíc korun, je investován zpět do města, a to Městským lesům na obnovu zeleně v městských lesích a Technickým službám na výsadbu stromů a na obnovu zeleně v městských parcích.

Projekt má silný sociální rozměr: vybavuje byty pro rodiny v nouzi, vytváří pracovní místa, podporuje vzdělávání a spolupracuje s neziskovým sektorem i školami. Hradecké služby tak aktivně spolupracují s Cirkulárním centrem na projektech jako byla kampaň „Zachraňme dřevo – tvořme spolu“, v rámci kterého poskytly materiál ze sběrného dvoru, který byl následně a využit v dílně pro tvorbu mobiláře, výstavních instalací nebo vybavení školních zahrad.



Ostrava: Největší reuse centrum a Fajna dílna vzniklé s podporou města

Ostrava otevřela v roce 2020 první plnohodnotné Reuse centrum v Moravskoslezském kraji jako společný projekt města a společnosti OZO Ostrava. Jedná se o největší reuse centrum v Česku – prostorná a barevná hala nabízí darovaný nábytek, nádobí, sportovní potřeby i repasovanou bílou techniku s půlroční zárukou. Předměty jsou pracovníky centra opraveny, očištěny a za symbolické ceny prodávány veřejnosti; výnosy jdou na výsadbu zeleně v rámci iniciativy „Zelená pro Ostravu“. Součástí areálu je i řemeslná dílna, která slouží jak pro opravy i workshopy, ale i jako zázemí pro vzdělávací a komunitní aktivity. Centrum spolupracuje s firmami, např. s IKEA i s místními sociálními podniky. V roce 2024 bylo centrum krátkodobě uzavřeno kvůli povodním, ale provoz byl po rekonstrukci opět plně obnoven.

Od roku 2018 je v Ostravě také otevřena Fajna dílna, jejímž cílem je nabídnout široké veřejnosti možnost vyzkoušet si různá

řemesla, ale také se pod odborným vedením mistrů dílen a lektorů naučit novým řemeslným dovednostem a podpořit tak lokální ekonomiku. Fajna dílna je provozovaná zapsaným spolkem Řemeslný inkubátor Ostrava, který byl iniciován Statutárním městem Ostrava a Vysokou školou báňskou – Technickou univerzitou Ostrava. Partnerem projektu je také spolek Dolní oblast VÍTKOVICE. Více se o Fajne dílně a jejím vzniku dozvíte v [případové studii CzechInvest](#).

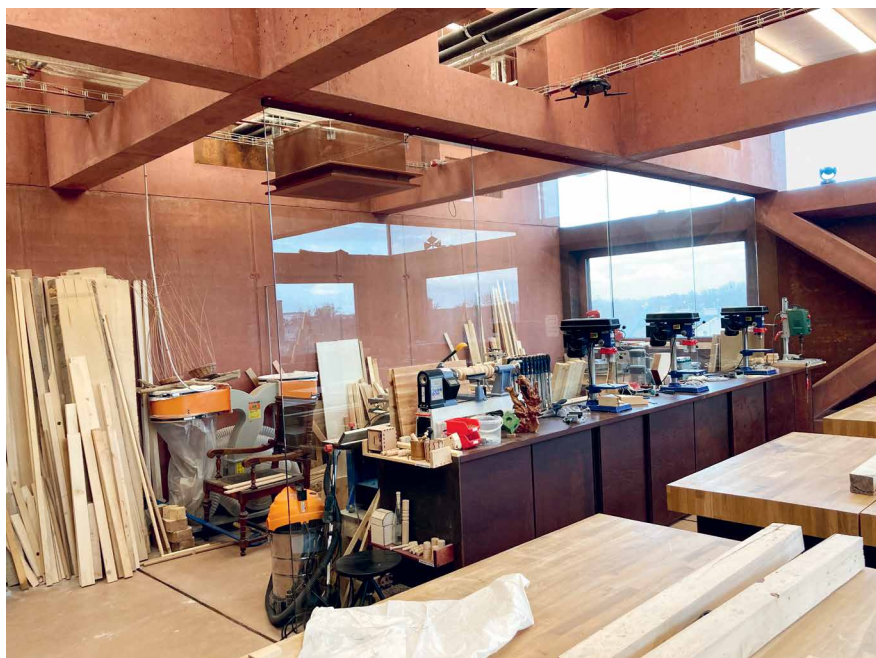


Město Ostrava zároveň každoročně podporuje iniciativy jako Uklidme Česko – Opravme Česko, které zapojují veřejnost do praktických udržitelných aktivit.

Jihlava: Reuse centrum Útulek věcí vzniklo na základě Adaptační strategie města Jihlava

Útulek věcí v Jihlavě je reuse centrum, které vzniklo v roce 2023 a které funguje s podporou města Jihlava a jeho provoz zajišťuje spolek Silo Jihlava. Vznik reuse centra inicioval odbor životního prostředí, a to na základě Adaptační strategie statutárního města Jihlavy na změnu klimatu, která definuje oblasti a opatření, jež mají napomoci snížení produkce odpadu a podpoře cirkulární ekonomiky na území města. Cílem Útulku věcí je předcházet vzniku odpadu, podporovat udržitelné nakládání s použitelnými věcmi a rozvíjet místní cirkulární ekonomiku. Centrum dává nový život věcem, které by jinak skončily na skládce nebo ve sběrném dvoře. Díky prostornému areálu v Autoparku Pístov může přijímat i rozměrnější předměty. Kromě samotného sběru a redistribuce věcí pořádá Útulek věcí workshopy, kurzy a swap akce, které motivují veřejnost k udržitelnému životnímu stylu a zodpovědnému nakládání s věcmi. Zisk z prodeje je příspěvkem do veřejné sbírky, která je určena na provoz a rozvoj reuse centra.





SFÉRA, Pardubice: Inovativní centrum vzdělávání pro budoucnost

Vzdělávací centrum SFÉRA Pardubice ukazuje, jak může moderní vzdělávací centrum podporovat technické vzdělávání, posilovat kreativitu a připravovat děti i dospělé na budoucnost. SFÉRA vznikla jako odpověď na potřebu regionu, který se dlouhodobě potýká s nedostatkem kvalifikovaných pracovníků v technických oborech. Cílem centra je vzbudit zájem o techniku, kreativitu i vědu už od dětství a nabídnout moderní formy vzdělávání, které propojují teorii s praxí. SFÉRA tak podporuje rozvoj místního trhu práce a zároveň posiluje technické obory jako klíčovou součást regionální ekonomiky. Centrum představuje komplexní model STEAM vzdělávání – tedy propojení vědy, technologií, inženýrství, umění a matematiky. Dětem, mládeži i dospělým (včetně seniorů) nabízí desítky workshopů, kurzů a inovativních programů, které rozvíjejí praktické dovednosti i kreativní myšlení. Mezi programy pro děti a mládež patří například:

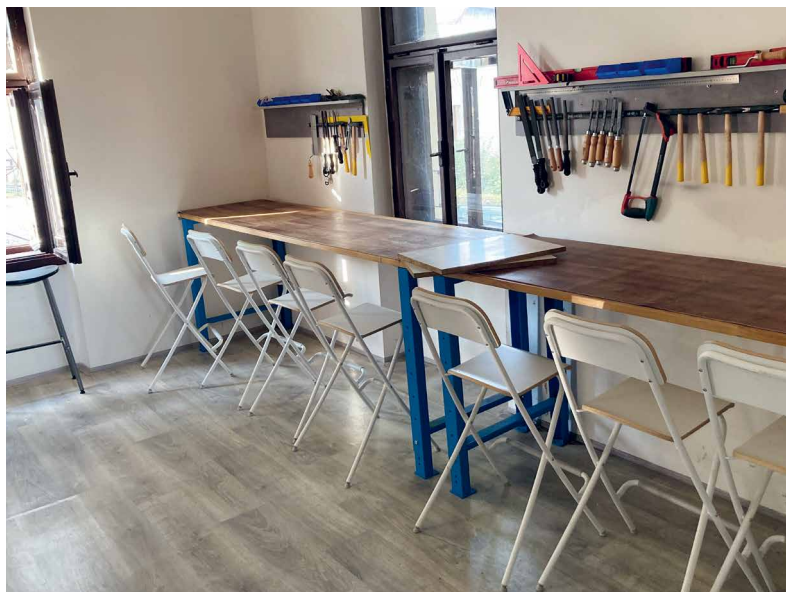
- Kovová fantazie – kroužek práce s kovem, kde se účastníci učí používat ruční nářadí i pokročilé vybavení, jako je tavicí pec nebo ohýbačka kovů.
- Tvořivá herna grafiky – propojení tradičních grafických technik s 3D tiskem a počítačovou grafikou.
- Dílna textilu – workshopy, které ukazují výrobu tkaniny od historických postupů až po současné metody a rozvíjejí jemnou motoriku i řemeslnou zručnost.
- Laboratoř IT/VR – kurzy zaměřené na tvorbu vlastních her, včetně programování herních AI botů.

SFÉRA poskytuje zhruba 120 vzdělávacích programů pro školy, více než 20 odpoledních kroužků pro děti i dospělé a pravidelné víkendové programy pro veřejnost.

Pořádá také tematické festivaly s přesahem do oblastí, jako je textil, voda, kyberbezpečnost nebo biomedicína. Pro nejmladší děti (5–9 let) provozuje centrum Sférické hřiště – speciální didaktický prostor, kde se malí návštěvníci hrou formou učí základy matematiky, logiky a IT technologií a přirozeně se seznamují se světem STEAM oborů. SFÉRA se úspěšně pohybuje také v oblasti vzdělávání v oboru umělé inteligence. Díky svému multioborovému centru AI EduLab @ SFÉRA pomáhá aktivně začleňovat prvky AI do vzdělávacího procesu. Nedílnou součástí aktivit jsou také programy pro nadané žáky a tandemová výuka určená pro studenty středních škol.



Více se o Sféře a jejím vzniku dozvíte v [případové studii CzechInvest](#).



Litomyšl: Dílna jako občanská iniciativa aktivně podporovaná městem

Dílna Litomyšl vznikla jako vítězný projekt v participativním rozpočtu města – byla tedy založena na základě občanské iniciativy. Dílna se nachází v budově bývalé výtopy v těsné blízkosti hlavního nádraží Litomyšl, kterou v roce 2025 koupilo město Litomyšl a ve které tedy Dílna nemusí hradit nájem. O to se zasloužilo vedení města, které nápad zřízení veřejné dílny ve městě od začátku aktivně podporovalo a i nadále hraje v budování Dílny důležitou roli: náklady na provoz jsou hrazeny z městského rozpočtu a město je vlastníkem vybavení, které Dílna získala díky další výhře v následujícím ročníku participativního rozpočtu. Prostory Dílny jsou mimo jiné využívány pro řezbářský kurz nebo jako zázemí pro turnaje na šachových stolcích, které se nachází na prostranství před budovou.

tip

Obce mohou využívat grantové programy Ministerstva životního prostředí či krajů zaměřené na předcházení vzniku odpadu. Tyto programy často finančně podporují vznik a vybavení komunitních dílen, nábytkových bank nebo osvětových kampaní. Důležitým aspektem je zapojení veřejnosti: radnice mohou iniciovat pop-up reuse akce, jako jsou swapy a sousedské bazary, kam obyvatelé přinesou nepotřebné věci a zdarma či symbolicky je vymění mezi sebou. Populární jsou také Repair Cafés (setkání, kde dobrovolní opraváři zdarma spravují drobné spotřebiče a učí majitele, jak na to) a různé workshopy upcyclingu (např. výroba dekorací z odpadů, šití tašek ze starého textilu apod.).

Kroky pro obec, která chce zřídit nebo podporovat sdílenou dílnu

Tato kapitola obcím a krajům nabízí praktický postup, jak dílnu založit nebo podpořit – od mapování zájmu přes výběr prostoru až po nastavení provozního a právního rámce a dlouhodobý rozvoj.

Obce a kraje mohou rozvoj makerspaců podpořit různými způsoby – nejčastěji formou spolupráce s příspěvkovými organizacemi (knihovnami, DDM, SVČ, kulturními centry) nebo partnerstvím s neziskovými organizacemi a komunitními iniciativami. Jak jsme si ukázali v předchozí kapitole, variantu přímého provozování dílny obcí nepokládáme ve většině případů za realistickou.

Podrobnější informace najdete v publikaci *Průvodce cirkulární dílnou* v části *Jak zřídit a provozovat makerspace*; zde jsou uvedena základní témata, která by měla municipality zvážit.

Mapujte zájem a komunitu

Proč je to důležité?

Ve většině obcí už existují komunity kutilů, řemeslníků, digitálních tvůrců, nebo opravářských iniciativ, které mohou být základem pro vznik dílny. Podpora existující iniciativy je levnější a efektivnější než budování od nuly.

tip

Propojte se s místní komunitou. Kontaktujte Asociaci otevřených dílen či Českou federaci nábytkových bank a reuse center. Jejich členové znají potřeby regionu, mají již vybudovanou síť kontaktů a mohou se podílet na provozu makerspaceu.

Jaké jsou možnosti?

Kontaktujte místní instituce a neformální skupiny (knihovna, DDM, ZŠ, SŠ, učiliště, kulturní centra).

Identifikujte existující projekty a eventy (např. Repair Café, fablab akce, Maker Fairy, hobby kroužky s technickým nebo řemeslným zaměřením).

Proveďte analýzu poptávky – kdo by dílnu využíval a k čemu?

Uspořádejte kulatý stůl nebo workshop, kde se zástupci obce, škol, podniků a komunit budou diskutovat o potenciálu a fungování makerspacu.

Definujte cílovou skupinu, účel a tematické zaměření makerspacu, typy aktivit, které by zde mohly být provozovány.

tip

Využijte příklady z praxe

Inspirujte se městy a obcemi, které již úspěšně sdílenou dílnu provozují (viz příklady dobré praxe ve světle fialových rámečků v této brožuře i Průvodci cirkulární dílnou).

Zvolte vhodný organizační a provozní model

Promyslete, jaké jsou vaše možnosti. Může být příspěvková organizace obce provozovatelem dílny, nebo bude obec v roli partnera a podporovatele dílny, která je provozována například jiným subjektem?

Zvažte: **Nastavení právního rámce spolupráce**

Nájemní smlouva (prostor za symbolické nájemné nebo zdarma)

Memorandum o spolupráci

Veřejnoprávní smlouva (pokud obec objednává veřejnou službu)

Partnerská smlouva (u projektů financovaných z EU)

Jak nastavit vztahy a odpovědnosti?

Kdo odpovídá za údržbu prostor a strojů

Kdo hradí energie, materiál, revize

Kdo zajišťuje školení BOZP a provozní řád

Jak se bude reportovat činnost obci

Poznámka k právním formám

Nejčastější a nejhodnější forma pro komunitní provoz: spolek.

Alternativy: zapsaný ústav, sociální podnik, družstvo.

Příspěvkové organizace (PO) se řídí zákonem o zřizování PO a mohou mít doplňkovou činnost.

Najděte vhodný prostor, nastavte financování

Co hledat?

Nevyužité prostory v majetku obce – prázdné školní dílny, knihovna, kulturní centrum, industriální prostory.

Prostory technicky vhodné (elektroinstalace, větrání, bezpečnost, přístup k internetu, hluková tolerance).

Dostupnost MHD a bezbariérovost.

Flexibilní dispozice umožňující různé typy dílen (dřevo, elektrolab, digitální výroba).

Jak postupovat s financováním?

Zkombinujte veřejné a soukromé zdroje (evropské a národní programy jako OPŽP, Smart Cities, Horizont Evropa, Visegrad Fund, IROP, programy MPO, MŠMT), využijte firemní partnery a sponzory, crowdfunding nebo zapojení komunity.

Vyhlaste veřejnou výzvu pro organizace, které mají zájem dílnu provozovat.

Připravte finanční a provozní plán zahrnující náklady, zdroje, provozní model, personální zajištění, cílové skupiny, dopady.

Zvažte zřízení pozice koordinátora (ideálně ve výši dvou plných úvazků) hrazené z rozpočtu obce nebo projektu.

Zapojte odborníky – architekty, technologické partnery, akademické instituce.

Pilotní provoz a rozvoj

Spouštějte dílnu nejprve v pilotním režimu (3–12 měsíců).

Sbírejte zpětnou vazbu od uživatelů a partnerů.

Přizpůsobujte program podle poptávky (dětí, senioři, školy, opravárenské aktivity).

Vyhodnocujte dopady (účastníci, typy oprav, počet zachráněných a opravených kusů, sociální přínosy).

Budujte partnerství s firmami a školami.

Rozšiřujte dílnu podle poptávky (digitální výroba, elektrolab, textilní dílna).

tip

Pokud hledáte partnera pro plánování a zakládání makerspace, můžete se obrátit na organizace, které nabízí placené služby či konzultace v navrhování a provozu makerspaceů klientům z různých oblastí:

Make more pod značkou Make Designers, jejich nabídku naleznete [na webu Make more v sekci designers](#).

Maker Institute, v případě zájmu o spolupráci se můžete obrátit na jeho ředitele Patrika Seidla na e-mailu patrik.seidl@makerinstitute.cz, organizace díky svému napojení na školství zajišťuje především náplň programu a vzdělávání.

Shrnutí klíčových poznatků o sdílených dílnách pro obec či kraj

- Zvažte výhody sdílených dílen: podporují inovace a rozvoj dovedností a vzdělávání, umožňují sociální inkluzi a budování komunity, dávají nový život nevyužitým objektům a posilují různé složky strategického řízení dle aktuálních trendů (např. klimatické cíle, cirkulární ekonomika v rámci odpadového hospodářství, SDGs, A21).

- Nezačínejte od nuly, využijte know-how existující komunity a expertů.

- Poskytněte prostor a základní financování provozu, ve spolupráci s odborníky dílnu vybavte, nechte komunitě co největší autonomii v provozu.

- Pro provoz a financování navažte spolupráci s různými partnery (veřejná podpora + neziskový provoz + firemní partnerství).

- Pilotujte aktivity různého zaměření pro různé cílové skupiny a postupně škálujte podle poptávky.

- Pro dlouhodobou udržitelnost projektu dílny ji napojte na různé instituce v obci a na místní podniky.

Jeden makerspace, mnoho politik: proč makerspacy potřebují mezioborový přístup

Makerspace nelze chápat pouze jako technicky vybavené dílny určené k podpoře inovací a podnikání, ale také jako místa kulturní produkce a reprodukce. Jejich hodnota nespočívá jen v ekonomických výsledcích, jako jsou startupy či technologické inovace, ale také v oblasti kreativity, komunitní identity a participace. Politické strategie a modely financování však často tuto kulturní a společenskou dimenzi podceňují, protože ji nelze snadno zachytit standardními ekonomickými ukazateli.

Podpora komunitních a vzdělávacích dílen v České republice se přitom prolíná kompetencemi několika resortů: různá ministerstva (životního prostředí; průmyslu a obchodu; školství a ministerstvo kultury) nahlízejí na přínos sdílených dílen z odlišných perspektiv – od odpadového hospodářství a cirkulární ekonomiky přes inovace a podnikavost až po polytechnické vzdělávání a rozvoj kulturních a kreativních center. Tento mezirezortní charakter politik odráží, že dílny svou podstatou přesahují tradiční sektorové rozdělení a propojují technické, vzdělávací, sociální i kulturní rozměry.

Rozdílné perspektivy se promítají i do očekávání veřejných institucí a samotných komunit. Zatímco politické strategie často vnímají makerspace především jako motory hospodářského růstu a podporu STEM vzdělávání a podnikavosti, provozovatelé a uživatelé zdůrazňují inkluzivitu, dostupnost technologií, komunitní učení a prostor pro kreativní sebevyjádření. Výsledkem je napětí, kdy veřejná podpora směřuje převážně do technologicky zaměřených laboratoří s komerčním potenciálem, zatímco komunitní či umělecké dílny zůstávají závislé na grantových programech nebo dobrovolnické práci.

Výzkumy zároveň ukazují, že dílny mohou sehrát zásadní roli i při přechodu k udržitelným a cirkulárním ekonomikám. Technologicky vybavené laboratoře vytvářejí podmínky pro rozvoj podnikání a inovací, zatímco komunitní prostory přinášejí jiné, avšak stejně důležité přínosy – podporují environmentální gramotnost, sociální inkluzi a místní formy sociálních inovací. Oba typy dílen tak přispívají k rozvoji obcí a společnosti: jeden více prostřednictvím trhu a komercializace, druhý prostřednictvím kulturní a společenské hodnoty, která je však často méně viditelná a hůře uchopitelná pro tradiční politické a ekonomické rámce.

Věděli jste, že...

...na podporu otevřených dílen již reagují i národní agentury a programy. Například agentura CzechInvest pořádala v letech 2022–2023 semináře pro starosty, úředníky, učitele i podnikatele právě na téma budování a provozu makerspacu. Aktuálně se CzechInvest zaměřuje primárně na podporu startupů prostřednictvím programu Technologická inkubace (alokace 680 mil. Kč), kde mohou makerspacy sehrát roli jako inkubační prostory pro inovativní projekty. Obce by měly této podpory využít a zapojit se do vznikajících sítí a platform sdílení zkušeností (v ČR jí je např. Asociace otevřených dílen, jejíž vznik iniciovaly organizace Make More a FabLab Brno). Zahraniční praxe potvrzuje, že tam, kde se samospráva stala aktivním partnerem dílny, došlo k výraznému zlepšení výsledků – ať už v počtu zapojených občanů, množství opravených výrobků, nebo počtu nových podnikatelských projektů.

Doporučení pro systémová opatření ČR

Dílny představují strategickou infrastrukturu pro rozvoj dovedností, inovací i cirkulární ekonomiky. Jejich potenciál se naplno projeví tehdy, pokud budou podporovány nejen jednotlivými projekty, ale také na **celostátní a regionální úrovni**.

Následující doporučení vycházejí z aktuálních výzev českého prostředí, evropských trendů a zahraničních příkladů úspěšné podpory makerspaců.

Více informací o mezinárodní praxi naleznete v Příloze k Průvodci cirkulární dílnou na [webových stránkách INESAN](#).

1.

Zavést víceleté financování provozu dílen

Dílny v ČR nejčastěji fungují díky krátkodobým grantům, což vede k nestabilitě, vysoké fluktuaci personálu a neschopnosti plánovat dlouhodobý rozvoj.

Co udělat:	Zavést víceleté dotační tituly (3–5 let) na podporu provozu a komunitních programů,
	vhodní koordinátoři: MŽP (reuse, prevence vzniku odpadu), MŠMT (polytechnika), MK (kultura a kreativita), MPO (inovace).

Inspirace: Barcelona (Fab City), Helsinky, Montreal – zde fablaby fungují jako součást městské infrastruktury a mají základní institucionální financování.

2.

Integrovat dílny do veřejných zakázek a služeb

Makerspacy mohou přirozeně podporovat cíle cirkulární ekonomiky – zejména prevenci vzniku odpadu, reuse, lokální opravitelnost a komunitní vzdělávání.

Co udělat:	Umožnit zapojení dílen do veřejných zakázek: → opravy mobiliáře, → repasování nábytku pro školy a úřady, → výroba prototypů nebo drobných pomůcek.
------------	---

Definovat obecní sdílené opravy a reuse centra jako standardní službu občanům.

Propojit dílny s Plánem odpadového hospodářství, Akčním plánem Cirkulární Česko 2040 nebo OPŽP (SC 1.5 – podpora reuse center).

Inspirace: Rakousko, Nizozemsko – rozsáhlé programy pro municipální opravárenské služby.

3.

Daňové úlevy a pobídky pro opravy

Opravy jsou často finančně nevýhodné oproti nákupu nových výrobků. Daňové pobídky podporují udržitelnou spotřebu i vznik místních oprav.

Co udělat:	Zvážit sníženou sazbu DPH na opravy vybraných výrobků (jízdni kola, elektro, obuv, elektronika), umožnit daňový odpočet pro domácnosti při opravách spotřebičů s vyšší pořizovací hodnotou.
------------	--

Inspirace: Švédsko – snížení DPH na opravy z 25 % na 12 %, odpočty pro domácnosti (Circle Economy Hub, Right to Repair EU).

4.

Posílit legislativní právo na opravu

Evropská legislativa o právu na opravu vytváří nové příležitosti, ale v ČR je implementace pomalá a chybí podpora komunitních oprav.

Co udělat:	Aktivně implementovat evropskou směrnici o právu na opravu,
	rozšířit dostupnost náhradních dílů, schémat a manuálů pro spotřebitele,
	upravit odpovědnost dobrovolníků v repair café, aby nebyli vystaveni zbytečné právní nejistotě,
	podpořit certifikaci lokálních oprav a reuse center.

Inspirace: Belgie, Francie – legislativní úpravy umožňující bezpečné provozování komunitních oprav.

5.

Propojovat dílny se vzdělávacím systémem

Makerspace mohou zásadně obohatit polytechnickou výchovu, projektové učení a podnikavost. Zároveň umožňují sdílené využití školních dílen jako otevřené infrastruktury pro komunitu.

Co udělat:	Začlenit práce v dílnách, projektové učení a digitální výrobu do RVP ZŠ a SŠ,
	podpořit školy v otvírání dílen pro veřejnost mimo výuku,
	vytvořit metodické materiály pro učitele ve spolupráci s FabLab Brno, Czechitas nebo Asociací otevřených dílen,
	podporovat vznik regionálních center polytechnické výchovy.

Inspirace: Maakleerplek Leuven (BE), Lab Central Denmark – sdílené školní dílny pro žáky i komunitu.

6.

Využít potenciál knihoven a kulturních center

Knihovny jsou moderní komunitní centra, která již mají zkušenosti s prací s veřejností, infrastrukturu a důvěru občanů.

Co udělat:	Systematicky podporovat vznik makerspaců v knihovnách a kulturních centrech,
	navázat na Koncepci rozvoje knihoven 2021–2027,
	vytvářet pozice „knihovnik–maker“ a financovat je z víceletých programů,
	rozšířit nabídku knihoven o řemeslné, digitální a opravárenské programy.

Inspirace: Maakplaats 021 (Amsterdam), Idea Stores (UK), Open Lab projects (DE).

7.

Podporovat networking, profesionalizaci a sdílení dobré praxe

Provozovatelé dílen často řeší stejná témata (BOZP, financování, technologie, komunita). Sdílení znalostí urychluje rozvoj oboru a zamezuje duplicitám.

Co udělat:	Pravidelně pořádat národní konference, semináře a letní školy pro provozovatele,
	vytvářet pracovní skupiny mezi státní správou, municipality a provozovateli dílen,
	podpořit profesní platformu typu Asociace otevřených dílen ČR.

Inspirace: Rakousko – Reparatur Bonus vznikl díky dlouhodobému síťování regionálních projektů.

8.

Zapojit národní agentury a systémovou podporu

Vznikající infrastruktura potřebuje odbornou podporu v oblasti inovací, podnikavosti a vzdělávání.

Co udělat:	Zapojit CzechInvest, TAČR, NPI ČR, Czechitas a další relevantní organizace jako metodické partnery,
	podporovat tvorbu standardů, příruček a vzdělávacích programů,
	podporovat vznik regionálních a národních center pro podporu makerspaců,
	využívat platformy, které již existují (např. semináře CzechInvest pro municipalitu).

Inspirace pro veřejnou správu – makerspacy v ČR i zahraničí, příručky, iniciativy

Makerspacy v ČR

HW Lab (Praha) – městem financovaný, funguje jako prostor vzdělávání pro mládež a děti, přístupný i pro veřejnost, pořádá nejrůznější akce včetně Repair Cafe (oprávérenské akce pro veřejnost).

Cirkulární centrum (Hradec Králové) – provozovaný neziskovou organizací, podporovaný městem a krajem, spolupracuje s technickými službami a školami ve městě. Provozuje komunitní upcyclační dílnu, která propojuje environmentální vzdělávání, materiálovou cirkulaci a lokální spolupráci.

Další příklady dobré praxe jsou uvedeny v publikaci *Tvoř, oprav, sdílej: Průvodce cirkulární dílnou*. Přehled zmapovaných dílen v České republice je součástí její přílohy.

Makerspacy v zahraničí

FabLab Barcelona (Španělsko)
Financován městem, napojen na Smart City agendu a vzdělávání, autonomně řízený komunitou.

Fab City Global Initiative (Barcelona)
Strategie města Barcelony pro využití fablabů a maker hnutí jako součásti městské udržitelnosti a cirkulární ekonomiky.

STPLN Malmö (Švédsko)
Komunitní dílna podporovaná městem, slouží pro vzdělávání, kulturu i opravy.

HappyLab Vídeň (Rakousko)
Nezisková organizace, částečně soběstačná, s podporou města na inovace a vzdělávání.

Fablab Torino (Itálie)
Provozován komunitou, podporován městem Turín a nadací Compagnia di San Paolo.

Copenhagen Fablab (Dánsko)
Napojen na vzdělávání, smart city a klimatickou strategii města Kodaně.

Maakleerplek Leuven (Belgie)

Hybridní prostor podporovaný městem, spojující vzdělávání, kulturu a udržitelnou výrobu.

Příručky

Libraries as Makerspaces – Urban Libraries Council (USA)

Manuál pro veřejné knihovny, jak zřídit a provozovat makerspace jako službu veřejnosti.

Repair Café Foundation Toolkit (Nizozemsko)

Praktické pokyny a šablony pro založení opravárenské dílny jako komunitní služby.

Další iniciativy

Nevyhazujto (Česko)

Online portál, kde je možné darovat už nepotřebnou věc.

Vše za odvoz (Česko)

Online portál, kde je možné zdarma darovat nepotřebné věci – jen za odvoz.

Použité zdroje

Knihy a metodiky

Hatch, M. (2014). *The Maker Movement Manifesto: Rules for Innovation in the New World of Crafters, Hackers, and Tinkerers*. New York: McGraw-Hill Education.

MENTOR Makerspace / Maker Ed. (2013). *Makerspace Playbook: School Edition*. Dostupné z (PDF): <https://makered.org/wp-content/uploads/2014/09/Makerspace-Playbook-Feb-2013.pdf>

Politiky, programy, strategie (ČR a EU)

BusinessInfo.cz. Polytechnické vzdělávání. Dostupné z:

<https://www.businessinfo.cz/navody/polytechnicke-vzdelavani/>

Ministerstvo kultury (MK ČR). Koncepce rozvoje knihoven 2021–2027. PDF:

<https://ipk.nkp.cz/docs/koncepce-rozvoje-knihoven-2021-2027>; English overview PDF:

https://ipk-en.nkp.cz/docs/Koncepce.-preklad_eng-final_logoEHP.pdf

Ministerstvo životního prostředí (MŽP). Akční plán Cirkulární Česko 2040 (2022–2027). Přehled:

<https://mzp.gov.cz/cz/agenda/odpadove-hospodarstvi-a-cirkularni-ekonomika/cirkularni-ekonomika/cirkularni-cesko/akcni>; související TZ k re-use/prevenci (12. 11. 2024):

<https://mzp.gov.cz/cz/pro-media-a-verejnost/aktuality/archiv-tiskovych-zprav/mene-odpadu-vice-uspor-mzp-poskytne-obcim-a>

MK ČR. Strategie rozvoje a podpory kulturních a kreativních odvětví (SRP KKO 2021–2025)

+ akční plán. Přehled: <https://www.databaze-strategie.cz/cz/mk/strategie/strategie-rozvoje-a-podpory-kulturnich-a-kreativnich-odvetvi>; info MK: <https://www.mk.gov.cz/strategie-rozvoje-a-podpory-kko-cs-1301>

MŠMT. Školy i centra mohou získat další peníze z evropských fondů (výzva č. 57 – vybavení dílen).

15. 7. 2015. Dostupné z: <https://www.msmt.cz/ministerstvo/novinar/skoly-i-centra-mohou-ziskat-dalsi-penize-z-evropskych-fondu-1>; kontext OP VVV: <https://opvvv.msmt.cz/aktualita/skoly-i-centra-mohou-ziskat-dalsi-penize-z-evropskych-fondu.htm>

Národní program Životní prostředí (NPŽP). Harmonogram výzev. Dostupné z:

<https://www.narodniprogramzp.cz/o-programu/harmonogram-vyzev/>; přehled na MŽP: <https://mzp.gov.cz/cz/agenda/prehled-dotaci/narodni-program-zivotni-prostredi>

Operační program Životní prostředí 2021–2027 – Specifický cíl 1.5 (Oběhové hospodářství).

Přehled SC: <https://opzp.cz/specificky-cil/odpady/>;

dokumenty ke SC 1.5: <https://opzp.cz/dokumenty/ke-specifickym-cilum/>;

harmonogram výzev: <https://opzp.cz/dokumenty/harmonogram-vyzev/>;

přehled výzev na Dotace EU.cz: https://dotaceeu.cz/Jak-ziskat-dotaci/Vyzvy/Obdobi-2021-2027/05-Operacni-program-Zivotni-prostredi-2021%E2%80%942027/MZP_68-vyzva%2C-SC-1-5%2C-opatreni-1-5-1%2C-1-5-2%2C-1-5-4

Rada vlády pro výzkum, vývoj a inovace (RVVI). Inovační strategie ČR 2019–2030 – *The Country for the Future*. PDF: https://vlada.gov.cz/assets/urad-vlady/poskytovani-informaci/poskytnute-informace-na-zadost/Priloha_1_Inovacni-strategie.pdf (alternativní uložení: https://storage.googleapis.com/businessinfo_cz/files/dokumenty/inovacni-strategie-cr-the-country-for-the-future-2019-2030.pdf)

Městské a komunální příklady (ČR)

IROZHLAS. (9. 9. 2025). V Brně vznikne Cirkulární dům... Dostupné z: https://www.irozhlas.cz/zpravy-domov/v-brne-vznikne-cirkularni-dum-pro-opravy-i-znovuvyuziti-vyrobkuvstavba-ma-zacit_2509091953_kv

Nábytková banka Praha. Oficiální web: <https://www.nabytkovka.cz/>; článek Praha 7: <https://www.praha7.cz/hlavni-mesto-otevira-nabytkovou-banku-pro-socialne-potrebne/>

OZO Ostrava. Reuse centrum – oficiální web: <https://reuse.ozoostrava.cz/>; „Co u nás zažijete“: <https://reuse.ozoostrava.cz/co-u-nas-zazijete>

Re-use pointy v Praze. Portál ŽP HMP: <https://www.praha.eu/web/portalezp/w/reuse-pointy-ziskavaji-na-popularite>; info Praha 12 (Modřany): <https://www.praha12.cz/na-reuse-pointu-na-sbernem-dvore-v-modranech-si-muzete-vzit-veci-i-bez-predbezne-objednavky/d-99354>

SAKO Brno. ReUse projekty – oficiální přehled: <https://www.sako.cz/reuse-projekty>; článek: „Projekt ReUse funguje už sedm let...“ <https://cosedeje.brno.cz/w/projekt-reuse-funguje-uz-sedm-let-diky-nemu-vzkveta-mestska-zelen>; „Projekt RE-USE pokračuje druhou fází“ <https://cosedeje.brno.cz/w/projekt-re-use-pokracuje-druhou-fazi>; „Brňané si v Re-Use pointech odnesli zboží již za milion korun“ <https://www.sako.cz/brnane-si-v-re-use-pointech-odnesli-zbozi-jiz-za-milion-korun>

Mezinárodní iniciativy a good practice (opravy, makerspace v knihovnách)

Circle Economy – Knowledge Hub. Government tax break programme for repair (Sweden). Dostupné z: <https://knowledge-hub.circle-economy.com/article/3624?n=Government-tax-break-program-for-repair>; briefing EP (PDF): [https://www.europarl.europa.eu/RegData/etudes/BRIE/2022/698869/EPRS_BRI\(2022\)698869_EN.pdf](https://www.europarl.europa.eu/RegData/etudes/BRIE/2022/698869/EPRS_BRI(2022)698869_EN.pdf)

Oliveras Boix Arquitectes. Ateneu de Fabricació de Gràcia, Barcelona (přestavba, FabLab model). Dostupné z: <https://arquitecturaviva.com/works/ateneu-de-fabricacio-barcelona>

Repair Café Foundation. About / Foundation. Dostupné z: <https://www.repaircafe.org/en/about/>

Right to Repair Europe. Přehled finančních pobídek (bonusy/vouchery): <https://repair.eu/news/a-comprehensive-overview-of-the-current-repair-incentive-systems-repair-funds-and-vouchers>; Rakousko – národní repair bonus: <https://repair.eu/news/austria-launches-a-nation-wide-repair-bonus-scheme>; historický kontext DPH: <https://repair.eu/news/there-is-life-on-mars-financial-incentives-to-make-repair-affordable/>

Waag Futurelab & OBA Amsterdam. Amsterdam Maakplaats 021 (knihovni makerspace): projekt: <https://waag.org/en/project/amsterdam-maakplaats-021/>; OBA: <https://oba.nl/nl/jeugd-jongeren/maakplaats>

Programové a metodické podklady pro zakládání a provoz dílen

FabLab Brno (JIC). Stavíme FabLab (interní dokument). Interní metodický materiál; nedostupné veřejně online.

Open Makerspace Toolkit. Pressbooks edice (2024). Dostupné z: <https://pressbooks.pub/omt4make/>

MENTOR Makerspace / Maker Ed. (2013). *Makerspace Playbook: School Edition*. PDF: <https://makered.org/wp-content/uploads/2014/09/Makerspace-Playbook-Feb-2013.pdf>

Použité fotografie byly pořízeny výzkumným týmem INESAN nebo pro účel Průvodce poskytnuty samotnými dílnami.

O Institutu evaluaci a sociálních analýz (INESAN): INESAN je první soukromá vědecko-výzkumná organizace v oboru společenských věd založena v Česku. Naším cílem je překonávat bariéry v praxi obvykle pro společenskovědní výzkum, navazovat efektivní spolupráci s univerzitami, státní správou, samosprávou, nevládními organizacemi i s dalšími aktéry veřejného či soukromého života v českém, ale i mezinárodním prostředí a vytvářet aplikovatelné výsledky výzkumné činnosti.



Publikace je zdarma ke stažení v digitální podobě ve formátu PDF na [webu INESAN](https://www.inesan.org)



