

**Změna č. 1/2025 plánu péče
o
národní přírodní rezervaci
Rašeliniště Jizery**

na období
2021–2030

OBSAH

ZDŮVODNĚNÍ ZMĚNY PLÁNU PÉČE.....	3
VYMEZENÍ DOTČENÉHO ÚZEMÍ, POPIS SITUACE A ZDŮVODNĚNÍ ZMĚNY	3
VĚCNÝ OBSAH ZMĚNY PLÁNU PÉČE	8
4. ZÁVĚREČNÉ ÚDAJE	8
4.1 PŘEDPOKLÁDANÉ ORIENTAČNÍ NÁKLADY HRAZENÉ ORGÁNEM OCHRANY PŘÍRODY PODLE JEDNOTLIVÝCH ZÁSAHŮ (DRUHŮ PRACÍ)	8
PŘÍLOHY.....	8
TABULKA T1.1 – POPIS LESNÍCH POROSTŮ A VÝČET PLÁNOVANÝCH ZÁSAHŮ V NICH	10
PŘÍLOHA M5.1 MAPA STUPŇŮ PŘIROZENOSTI LESNÍCH POROSTŮ	25
PŘÍLOHA M6.1 MAPA ZÁSAHŮ.....	26

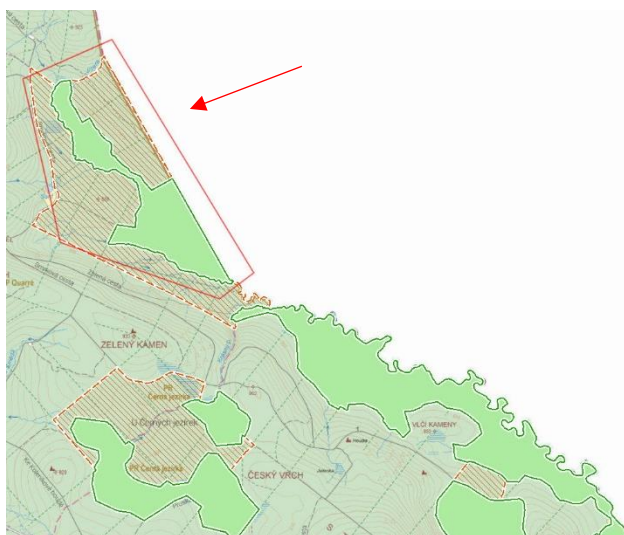
Zdůvodnění změny plánu péče

Smyslem předkládané změny plánu péče je úprava *doporučených zásahů* u sedmi porostních skupin a tří bezlesí. Předmětné plochy byly v r. 2020 v rámci doporučených zásahů zařazeny do režimu „bez zásahu“ nebo „ponechané samovolnému vývoji“.

V době přípravy původní verze plánu péče o NPR byl v části území doporučen spíše konzervativní přístup k ochraně lesních ekosystémů, který zohledňoval i tehdejší stav porostů, tedy odrůstání/neodrůstání a celkovou hustotu smrkového zmlazení a také zmlazení kosodřeviny. Tento přístup je nyní nutné přehodnotit na základě provedeného monitoringu aktuálního stavu dotčených biotopů a také zkušeností s realizací shodného managementu a jeho výsledků v rámci téže NPR. Pro naplňování cílů ochrany v níže vymezeném území je účelnější aktivní strategie. Předkládaná změna tedy navrhuje v dotčených plochách management „odstranění kleče“ (viz T1.1.), s cílem snižovat pokryvnost a vyloučit přítomnost historicky prokazatelně vysazované borovice kleče v biotopech, kde není přirozenou součástí společenstev a tam, kde je zajištěna perspektivní prosperita smrku.

Vymezení dotčeného území, popis situace a zdůvodnění změny

Předkládaná změna plánu péče, (schválen 7. 6. 2021) se dotýká pouze severního segmentu NPR Rašeliniště Jizery, viz Obr. 1



Změna plánu spočívá v úpravě doporučených zásahů u sedmi porostních skupin a tří bezlesí (označení JPRL je zachováno v souladu s ostatními PSK platného plánu péče, *pozor neodpovídá stávajícímu označení porostů LHC Frýdlant s platností 2022–2032*):

219 D4,
219 D10/1a,
219 D12/1b,

219 E5,
219 E17/3,
219 E103,

219 F4,
219 F104,

229 H13a/3a,
229 H113,

na 30,89 ha území (jde o výměry PSK, nejedná se o redukovanou plochu kosodřeviny), výměra celé NPR 206 ha.

Dotčené porostní skupiny jsou klasifikovány jako biotop:

- rašelinné a podmáčené smrčiny (obr.2);
- přechodová rašeliniště;
- podhorské a horské smilkové trávníky;
- otevřená vrchoviště,

ve kterých borovice kleč není přirozenou součástí společenstev a stávající, antropogenně podmíněný a průzkumem doložený původ (přimíšení) kleče není do budoucna žádoucí.



Obr. 2: příklad zachovalé rašelinné apodmáčené smrčiny, (J. Bursíková, 2024)

Problematika původnosti vysazované borovice kleče v území předmětné NPR i v dalších lokalitách, byla řešena ve spolupráci s Ústavem pro hospodářskou úpravu lesů, (nyní Národní lesnický institut), pobočkou Jablonec nad Nisou v r. 2005. Výstupem byl tabelární přehled identifikovaných listů o původu sazenic kleče pro prověřované území.

Obr. 3: výsadby kleče psk 219 F4 (V. Vršovský, 2025)

Borovice kosodřevina prokazatelně pocházející z historického zalesňování imisních pasek (např. viz obr. 3), začala být v rezervaci vyřezávána v r. 2012, první managementy byly zaměřeny na její odstranění z primárních bezlesí a z břehů vodních toků.

V porostní ploše bylo zkoumáno přistoupeno i k pomístnému uvolnění smrků, přičemž zadání prací zohledňovalo skutečnost, že jde o lokalitu extrémní mrazové kotliny (obvyklý je četný výskyt mrazových dnů ve vegetačním období). Výřez byl proto realizován jen v malých ploškách pro zachování příznivého ovlivnění mikroklimatu, zde udržení mrazové izotermy ve výšce korun „přípravného porostu kosodřeviny“ pro zabránění omrzání nízkého zmlazení smrku.



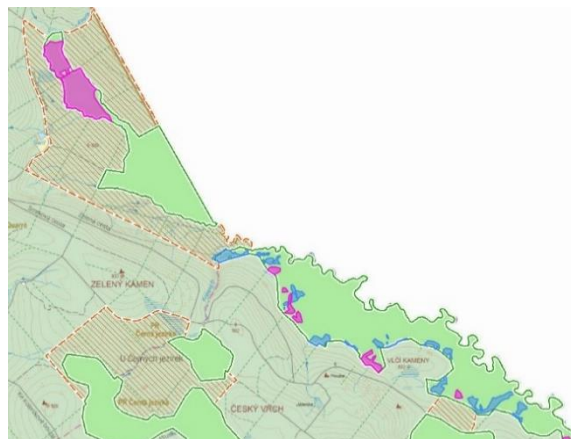
Nyní plánovaný výřez kosodřeviny bude probíhat za situace, kdy je smrková příměs porostu již odrostlá škodám pozdním mrazem (terminální pupen je ve výšce 2,0 m a výše) a ekologický kryt kosodřeviny již pro ni není klíčový.

Organizačně činnost zajišťuje AOPK ČR, RP Liberecko, oddělení Správa CHKO Jizerské hory na základě souhlasu vlastníka: Lesy České republiky, s.p., Lesní správy Frýdlant v Čechách.

Rozsah provedené redukce kleče uvádí tab:

rok	výměra ploch redukované kleče (ha)	zobrazení ploch v Obr. 4
2012	4,22	růžová
2013	4,85	růžová
2023	4,12	modrá
2024	5,03	modrá

Obr. 4: mapka provedených výřezů:



Recentně je prioritně řešen výřez kleče ve smluvně ukotveném Bezzásahovém území, kde v r. 2030 skončí přechodná doba pro obnovní management.

Smyslem předkládané úpravy *doporučených zásahů* navržených v r. 2019/2020, které byly: „bez zásahu“ nebo „ponechání samovolnému vývoji“, je jejich nahrazení aktivním managementem „odstranění kleče“, s cílem snižovat pokryvnost a vyloučit přítomnost historicky prokazatelně vysazované borovice kleče, jež byla při zalesnění běžně používaná se smrkem v extrémních podmínkách, zde stanoviště lesních typů: 7L1, 8G1, 8R1 a 8R4.

Zpracováním plánů péče o NPR byl opakovaně pověřován RNDr. Richard Višňák, Ph.D., který ve výše zmíněných JPRL podrobně dokládal přítomnost výsadeb kleče od r. 2000, opakovaně pak v r. 2011 (viz archiv plánů péče). Při zpracování dosud posledního plánu péče v r. 2019 nicméně byla v severním segmentu NPR ve vztahu ke kleči zvolena spíše celkově pasivní strategie, která však není uspokojivá z hlediska nemožnosti ovlivňování vývoje území směrem k cílovému stavu ekosystémů, a to přinejmenším ze dvou důvodů.

Prvým je spontánní rozšiřování kleče (viz. Obr. 5.) přirozenou obnovou, objevující se i v plochách mimo původní zalesněné lokality (zvyšuje se jak pokryvnost i budoucí výměra ploch s KOS), přičemž jde o „expansi“ v cenných přírodních biotopech (podrobněji viz T. 1), kde kosodřevina není přirozenou součástí (druhovou a strukturální) společenstev a formací. Výřezem plodících keřů a vytrháváním/vyštípáváním jejich přirozeného zmlazení by mělo dojít k zabránění šíření druhu v dotčených biotopech.



Obr. 5: přirozené zmlazení kleče v psk 219 F 104 (V. Vršovský, 2025)

Druhý důvod pro aktivaci managementu (výřezu) je, že část keřů kleče má již značné rozměry (místy výška přes 3 m, kumulovaný výškový přírůst za 5 let (od r. 2019) i 1m výšky, průměr kmínků i 10 cm, přičemž běžný je počet kmínků jednoho keře 8–10 ks. Pokud bychom s výřezy čekali až na nový plán péče po r. 2031, rozrůstající se keře budou jednak vytvářet stále objemnější hromady v území deponované biomasy (kupy pořezaných a uklizených větví, ponechané k zetlení) na úkor rašelinné vegetace a celkově se bude zvyšovat vlastní pracnost činnosti a také náklady na realizaci opatření.

Obr. 6: vzrostlý porost kleče 219 E 17/3
(V. Vršovský, 2025)



Z hlediska formulace zadání a techniky vlastního provádění výřezu kosodřeviny je důležité aby:

1. v případě potvrzeného výskytu tetřívka obecného v ploše JPRL bude vzhledem k zajištění ochrany výřez realizován pouze v období od 15.7. běžného roku do příchodu sněhové pokrývky.
2. po provedení výřezu keřů kosodřeviny proběhl úklid plochy, tedy sházení větví do hromad ponechaných v místě k zetlení. Důvodem je jednak lepší i) kontrola úplného odstranění všech větví polykormonů při přebírání prací, ii) snížení nepříznivého ovlivnění bylinné vegetace rozptýleně ponechanou ležící biomasou, iii) eliminace úhynu velmi mladých semenáčků smrku pod ležící biomasou, (viz Obr. 7 a 8.),
3. v průběhu výřezu si zhotovitel kontroluje, zda je v ploše zachována kostra lesního porostu, tj. že je přítomen dostatečný počet živých smrků.

Pokud by rozestupy (a vyřezaná plocha) mezi již zajištěnými smrkami (výška al. 2,0 m) vzrůstaly nad 10–15 m, je potřeba přistoupit k ponechání jednotlivého keře kosodřeviny, ev. keře kosodřeviny chránícího nezajištěnou přirozenou obnovu smrku, v počtu max 45 keřů/ha. Tím nebude docházet ke vzniku otevřených ploch se zalesňovací povinností. Tato zásada neplatí pro přirozená bezlesí.

Obr. 7. a 8. fáze výřezu kleče před zahájením úklidu biomasy do hromad, NPR Rašeliniště Jizery, 2024 (J. Bursíková)



Věcný obsah změny plánu péče

4. Závěrečné údaje

4.1 Předpokládané orientační náklady hrazené orgánem ochrany přírody podle jednotlivých zásahů (druhů prací)

Na straně 53 původního plánu se nahrazuje tabulka následující tabulkou:

Druh zásahu (činnost)	Odhad množství (např. plochy)	Četnost zásahu za období plánu péče	Orientační náklady za období platnosti plánu péče (Kč)
obnova hranic ZCHÚ	cca 24 km	2	200 000
výřez nepůvodní kleče	cca 37 ha	3	1 300 000
prořezávka	1,27	1	15 240
podpora populace břízy pýřité karpatské, ev. jeřábu ptačího	580 ks	3	148 020
hrazení melioračních příkopů, údržba stávajících přehrážek v OP	340 ks údržba 50 – 100 ks nových	1	2 500 000
zvýšování zastoupení listnatých dřevin, údržba individuálních ochran u stávajících listnatých výsadeb a přirozeného zmlazení,	1 490 ks	2	430 000
ptačí budky – údržba	cca 100 ks	10	100 000
N á k l a d y c e l k e m (Kč)			4 693 260

Předpokládané orientační náklady jsou stanoveny pouze s ohledem na § 68 odst. 3 zákona č. 114/1992 Sb. Finančně-právní stránka je vždy řešena až před realizací konkrétních zásahů.

Přílohy

Tabulka T1.1 – Popis lesních porostů a výčet plánovaných zásahů v nich

Příloha M5.1 Mapa stupňů přirozenosti lesních porostů

Příloha M6.1 Mapa zásahů

Příloha M6 Mapa zásahů

Tabulka T1.1 – Popis lesních porostů a výčet plánovaných zásahů v nich

nahrazení části původní tabulky T1.1 str. 60 a 61. upraveným textem

JPRL – jednotka prostorového rozdělení lesa (dle stávajícího LHP), část JPRL - je-li více nespojitých částí, RS/PT – rámcová směrnice/porostní typ, StP – stupeň přirozenosti lesa dle přílohy č. 2 vyhlášky č. 45/2018 Sb., naléhavost zásahu (1 – neodkladný, 2 – doporučený, 3 – vhodný, odložitelný)

označení JPRL	část JPRL	výměra (ha)	RS/PT	druhová skladba	stupeň přirozenosti	doporučený zásah	naléhavost	poznámka *
219D4	1	3,81	1A	SM 70, KOS 30	3b les přírodě blízký	<p>Na ploše dosud není dosaženo cíle. Cílem je stav společenstev, který odpovídá přírodní podobě (druhového složení bez zastoupení kleče) rašelinných a podmáčených smrčín.</p> <p>Zásah: odstranění kleče původně antropogenního původu. Intenzita zásahu: úplné odstranění nepůvodní kleče v celém rozsahu výměry JPRL. Termín: realizace po 15.7. běžného roku v případě potvrzeného výskytu tetřívka.</p> <p>Vzhledem k charakteru smíšené dřeviny (kleč a SM) v porostu odstraněním skupin kleče nevznikne zalesňovací povinnost. Vzhledem k očekávané přirozené obnově SM je žádoucí shoz vyřezané biomasy do hromad.</p> <p>Možnost podpořit přítomnou přirozenou obnovu jeřábu ptačího či břízy pýřité var. karpatské instalací individuálních ochran, až 100 ks (ev. část ochran do 219 D 12/1b)</p>	1	<p>porostní typ smrkový rašelinný</p> <p>v rámci JPRL rozsáhlé skupiny KOS: 1) pás na levém břehu Jizery v JZ části - šíře cca 20 m; rozsáhlá skupina přibližně v centru) 2) pás na SV hranici DP, 3) rozsáhlá skupina v severní části - přecházející do další JPRL, místy i propojení řidšími skupinkami, někde i vysoké 3-4 m, částečně známky blatkoidního habitatu).</p> <p>Úplným výřezem KOS nedojde ke vzniku holiny - víceméně skupinkovitě zastoupení SM. po celé ploše DP.</p>
219D5	1	0,11	1A	SM 100	3b les přírodě blízký	bez zásahu	2	Rozšiřování pokryvnosti KOS přirozenou obnovou.

219D10/1a	1	0,15	1A	SM 100, KOS	3b les přírodě blízký	<p>Na ploše dosud není dosaženo cíle. Cílem je stav společenstev, který odpovídá přírodní podobě (druhového složení bez zastoupení kleče) rašelinných a podmáčených smrčín.</p> <p>Zásah: odstranění kleče původně antropogenního původu. Intenzita zásahu: úplné odstranění nepůvodní kleče v celém rozsahu výměry JPRL. Termín: realizace po 15.7. běžného roku v případě potvrzeného výskytu tetřívka.</p> <p>Vzhledem k charakteru smíšení dřevin (kleč a SM) v porostu odstraněním skupin kleče nevznikne zalesňovací povinnost. Vzhledem k očekávané přirozené obnově SM je žádoucí shoz vyřezané biomasy do hromad.</p>	1	<p>porostní typ smrkový rašelinný</p> <p>výskyt KOS - u průseku a na západní hranici, KOS v podúrovni. Výřezem KOS nevznikne holina</p> <p>Rozšiřování pokrývnosti KOS přirozenou obnovou.</p>
219D12/1b	1	0,96	1A	SM 70, KOS 30	3b les přírodě blízký	<p>Na ploše dosud není dosaženo cíle. Cílem je stav společenstev, který odpovídá přírodní podobě (druhového složení bez zastoupení kleče) rašelinných a podmáčených smrčín.</p> <p>Zásah: odstranění kleče původně antropogenního původu. Intenzita zásahu: úplné odstranění nepůvodní kleče v celém rozsahu výměry JPRL. Termín: realizace po 15.7. běžného roku v případě potvrzeného výskytu tetřívka.</p> <p>Vzhledem k charakteru smíšení dřevin (kleč a SM) v porostu odstraněním skupin kleče nevznikne zalesňovací povinnost. Vzhledem k očekávané přirozené obnově SM je žádoucí shoz vyřezané biomasy do hromad.</p>	1	<p>porostní typ smrkový rašelinný</p> <p>Výskyt KOS ve skupinách víceméně po celé ploše, místy i vysoká 3-4 m. Úplným výřezem nevznikne holina, KOS v podúrovni vyspělé kmenoviny a v mezerách.</p> <p>Rozšiřování pokrývnosti KOS přirozenou obnovou.</p>
219E2	1	0,27	1A	SM 100	3b les přírodě blízký	bez zásahu		
219E4	1	0,14	1A	SM 100	3b les přírodě blízký	bez zásahu		

219E5	1	0,34	1A	SM 90, KOS 10	3b les přírodě blízký	<p>Na ploše dosud není dosaženo cíle. Cílem je stav společenstev, který odpovídá přírodní podobě (druhového složení bez zastoupení kleče) rašelinných a podmáčených smrčín.</p> <p>Zásah: odstranění kleče původně antropogenního původu. Intenzita zásahu: úplné odstranění nepůvodní kleče v celém rozsahu výměry JPRL. Termín: realizace po 15.7. běžného roku v případě potvrzeného výskytu tetřívka.</p> <p>Vzhledem k charakteru smíšení dřevin (kleč a SM) v porostu odstraněním skupin kleče nevznikne zalesňovací povinnost. Vzhledem k očekávané přirozené obnově SM je žádoucí shoz vyřezané biomasy do hromad.</p>	2	Téměř čistá smrčina, pouze ve střední části skupina KOS, výšky až 3 m, dále pár polykormonů u řeky.
219E7	1	0,15	1A	SM 100	3b les přírodě blízký	bez zásahu		
219E17/3	2	0,3	1A	KOS 100, SM	3b les přírodě blízký	<p>Na ploše dosud není dosaženo cíle. Cílem je stav společenstev, který odpovídá přírodní podobě (druhového složení bez zastoupení kleče) rašelinných a podmáčených smrčín.</p> <p>Zásah: odstranění kleče původně antropogenního původu. Intenzita zásahu: úplné odstranění nepůvodní kleče v celém rozsahu výměry JPRL. Termín: realizace po 15.7. běžného roku v případě potvrzeného výskytu tetřívka.</p> <p>Na části plochy je KOS souvislá ale jen s minimálním zastoupením SM = pozor na nepřekročení limitu odlesnění 0,02ha! Nutno ponechat kostru porostu po á. 10-15m (smrk nebo KOS).</p> <p>Vzhledem k charakteru smíšení dřevin (kleč a SM)</p>	1	<p>porostní typ smrkový rašelinný</p> <p>Velmi vyspělý kompaktní porost KOS, místy blatkoidní habitus. Výška až 6 m, jen s občasnými SM v etáži 3. KOS přechází do ochranného pásma. Úplným výřezem kleče nevznikne holina modifikací zadání výřezu (zachování kostry porostu).</p>

						je upravena metodika výřezu tak, aby v porostu odstraněním skupin kleče nevznikla zalesňovací povinnost. Vzhledem k očekávané přirozené obnově SM a enormnímu množství vzniklé biomasy je žádoucí shoz větví do hromad.		
219E17/3	1	5,52	1A	SM 40, KOS 60	3b les přírodě blízký	<p>Na ploše dosud není dosaženo cíle, na podstatné výměře plochy je vymapovaná lesní kultura s nepůvodními jehličnatými dřevinami (X9A) Cílem je stav společenstev, který odpovídá přírodní podobě (druhového složení bez zastoupení kleče) rašelinných a podmáčených smrčín.</p> <p>Zásah: odstranění kleče antropogenního původu. Intenzita zásahu: odstranění nepůvodní kleče vyjma části plochy porostu KOS (0,35ha), dočasně „zašetřené“ pro budoucí vytvoření otevřené plochy pro tetřívka.</p> <p>Termín: realizace po 15.7. běžného roku v případě potvrzeného výskytu tetřívka.</p> <p>Vzhledem k charakteru smíšení dřevin (kleč a SM) v porostu odstraněním skupin kleče nevznikne zalesňovací povinnost. Vzhledem k očekávané přirozené obnově SM je žádoucí shoz vyřezané biomasy do hromad.</p> <p>Možnost podpořit přítomnou přirozenou obnovu jeřábu ptačího či břízy pýřité var. karpatské instalací individuálních ochran, až 100 ks.</p>	1	<p>porostní typ smrkový rašelinný</p> <p>Výskyt KOS: 1. část (severně od bezlesí 101,102) kompaktní porost KOS- 80%, husté, jen pomístně příměs smrku, výška 3-4 m, velké polykormony, 1 exemplář borovice lesní - výška 7m, středem této části starý meliorační příkop - hloubka až 0,7m, buď zaházet vyřezanou klečí, nebo zvážit 3 přehrážky -odvodňuje bezlesí 102. 2. část (střední -od bezlesí 101 a 102, zhruba na severní okraj bezlesí 103) kompaktní porost KOS min na ploše 60% této části. 3. část - jižní až po průsek, hustý porost KOS na ploše cca 60-70% této části.</p> <p>Rozšiřování pokrývnosti KOS přirozenou obnovou.</p>
219E101	1	0,79		bezl.		bez zásahu		
219E102	1	0,15		bezl.		bez zásahu		
219E103	1	0,34		bezl.		<p>Na ploše dosud není dosaženo cíle. Cílem je stav společenstev, který odpovídá přírodní podobě (druhového složení bez zastoupení kleče) přechodového rašeliniště.</p> <p>Zásah: odstranění kleče.</p>	1	<p>Kleč: Místy přirozené zmlazení do 30 cm, a dále 2 větší skupiny vzrostlé KOS při okrajích bezlesí.</p>

						<p>Intenzita zásahu: úplné odstranění nepůvodní kleče, vzhledem k celkově malému množství KOS v ploše půjde jen o drobný rozsah prací (až do 3 hod).</p> <p>Termín: realizace po 15.7. běžného roku v případě potvrzeného výskytu tetřívka.</p> <p>. Vzhledem k ochraně rašelinné vegetace je žádoucí shoz vyřezané biomasy do hromad MIMO BEZLESÍ.</p>	
219F4	1	2,98	1A	SM 85, KOS 15	3b les přírodě blízký	<p>Na ploše dosud není dosaženo cíle. Cílem je stav společenstev, který odpovídá přírodní podobě (druhového složení bez zastoupení kleče) rašelinných a podmáčených smrčín, místy také přechodová rašeliniště!</p> <p>Zásah: odstranění kleče původně antropogenního původu. Intenzita zásahu: úplné odstranění nepůvodní kleče, jde o severní polovinu JPRL. Termín: realizace po 15.7. běžného roku v případě potvrzeného výskytu tetřívka.</p> <p>Vzhledem k charakteru smíšení dřevin (kleč a SM) v porostu odstraněním skupin kleče nevznikne zalesňovací povinnost. Vzhledem k menšímu objemu biomasy není nutné shazovat vyřezanou KOS do hromad.</p> <p>Možnost podpořit přítomnou přirozenou obnovu jeřábu ptačího či břízy pýřité var. karpatské instalací individuálních ochran, až 60 ks.</p>	<p>1</p> <p>porostní typ smrkový rašelinný</p> <p>Výskyt KOS jen v SZ části JPRL: 1) od bezlesí 104 pár polykormonů podél vodoteče vytékající z bezlesí 2) podél průseku, 3) podél toku Jizery a 4) v prostoru západně od bezejmenné vodoteče z bezlesí 104.</p> <p>Rozšiřování pokrývnosti KOS přirozenou obnovou.</p>
219F104	1	0,05		bezl.		<p>Na ploše dosud není dosaženo cíle. Cílem je stav společenstev, který odpovídá přírodní podobě (druhového složení bez zastoupení kleče) přechodového rašeliniště přecházejícího do rašelinné a podmáčené smrčiny.</p> <p>Zásah: odstranění kleče.</p>	<p>1</p> <p>KOS: jen na J okraji pár keříčků, vystříhat, nebo vytrhat.</p>

						Intenzita zásahu: úplné odstranění nepůvodní kleče v jižním okraji bezlesí. Termín: realizace po 15.7. běžného roku v případě potvrzeného výskytu tetřívka. Vzhledem k ochraně rašelinné vegetace je žádoucí shoz vyřezané biomasy do hromad MIMO BEZLESÍ.		
219G4a/2a	1	0,66	1A	SM 100	3b les přírodě blízký	výchovný zásah pro podporu individuální stability (podpora hlubokých korun) a vitality SM	1	
219G4b	1	0,52	1A	SM 100	3b les přírodě blízký	bez zásahu		± mimo území ČR *
219G13/6/2b	1	2,92	1A	SM 100, BRK, JR	3b les přírodě blízký	bez zásahu		
219G16/5a/2c	1	3,44	1A	SM 85, KOS 15	3b les přírodě blízký	bez zásahu		porostní typ smrkový rašelinný Výskyt KOS: 1) starší keře na S při hranici s bezlesím 105 (?? původní) 2) víceméně souvislý pás mladších keřů KOS podél hraničního průseku, výsadby? 1963- 1983? LP: N-KOS-0-22-8,7JN. 3) u hranice s bezlesím několik keříčků. Jde o relativně mladé keře z přirozeného zmlazení. <u>Kosodřevina zatím nejasného původu - do doby ověření původnosti (genetická příbuznost s původní jizerskou populací) bez managementového opatření.</u>
219G16/5a/2c	2	0,47	1B	SM 95, KOS 5	3b les přírodě blízký	bez zásahu		porostní typ smrkový nivní
219G16/5a/2c	3	0,17	1A	SM 100	3a les přírodě blízký	ponechání samovolnému vývoji		porostní typ smrkový nivní
219G17/5b/3	1	1,44	1A	SM 100	3b les přírodě blízký	bez zásahu		porostní typ smrkový rašelinný
219G105	1	2,28		bezl.	3a les přírodě blízký	ponechání samovolnému vývoji		Popis: jsou zde staré SM souše řídce i živé stromy
219G105	2	1,4		bezl.	3a les přírodě blízký	ponechání samovolnému vývoji		rozvolněný výskyt SM, souše,
219G105	3	0,08		bezl.		bez návrhu		

229H2a	1	0,3	1A	SM 100	3b les přírodě blízký	bez návrhu		porostní typ smrkový rašelinný
229H3b/2b	1	0,61	1A	SM 100	3b les přírodě blízký	výchovný zásah pro podporu individuální stability (podpora hlubokých korun) a vitality SM	1	porostní typ smrkový rašelinný
229H4	1	0,91	1A	SM 100	3a les přírodě blízký	ponechání samovolnému vývoji		porostní typ smrkový rašelinný
229H13a/3a	1	14,7	1A	SM 70, KOS 30	3b les přírodě blízký	<p>Na ploše (14,7 ha) dosud není dosaženo cílového stavu. Cílem je stav společenstev, který odpovídá přírodní podobě (druhového složení bez zastoupení kleče) rašelinných a podmáčených smrčín (L9.2).</p> <p>Zásah: odstranění kleče ne jizerského, ale antropogenního (umělá obnova KOS jako přípravné dřeviny) původu. Intenzita zásahu: úplné odstranění nepůvodní kleče v celém rozsahu výměry JPRL, kdy je nutné zároveň 1) v blízkosti 229H13b postupovat obezřetně a nepoškodit staré jedince, a 2) v případě souvislého rozlehlejšího zapojeného porostu KOS bez dostatečného výskytu vtroušeného SM mozaikovitě zachovat keř kleče či skupinu - zachovat kostru porostu v rozestupech á 15m. Termín: realizace po 15.7. běžného roku v případě potvrzeného výskytu tetřívka.</p> <p>Vzhledem k charakteru smíšení dřevin (kleč a SM) v porostu odstraněním skupin kleče, s případně ponechanými skupinkami kleče, nevznikne zalesňovací povinnost. Vzhledem ke stávající a očekávané přirozené obnově SM je žádoucí shoz vyřezané biomasy do hromad či valů.</p> <p>Možnost podpořit přítomnou přirozenou obnovu jeřábu ptačího či břízy pýřité var. karpatské instalací individuálních ochran, až 130 ks.</p>	1	<p>porostní typ smrkový rašelinný</p> <p>Rozšiřování pokryvnosti KOS přirozenou obnovou (severní část JPRL).</p>
229H13b	1	1,96	1A	SM 25, KOS 75	1 les původní	ponechání samovolnému vývoji	2	porostní typ vrchovištní klečový,

229H113	1	1,74		bezl.	3b les přírodě blízký	<p>Na ploše dosud není zcela dosaženo cílového stavu, zde je stanoviště mozaikou: přechodového rašeliniště (R2.3) a podhorských a horských smilkových trávníků (T2.3). Cílem je stav společenstev, který odpovídá přírodní podobě. Zde bez kleče v keřovém patře.</p> <p>Zásah: odstranění kleče neidentifikovaného původu. Intenzita zásahu: úplné odstranění kleče (staré exempláře KOS se zde nevyskytují) vyskytující se v pásu podél vodního toku. Termín: realizace po 15.7. běžného roku v případě potvrzeného výskytu tetřívka.</p> <p>Uklizení vyřezané biomasy do hromad mezi kmeny (zaklesnout) SM (aby je neodnesla velká voda).</p>	1	Téměř souvislý výskyt keřů kleče (některé polykormony vysoké i 3m, nejedná se o staré-senescentní keře) je ve skupinách vzrostlých smrků <u>podél toku Jizery.</u>
229H114	1	0,2		bezl.		bez zásahu		
243A2b	1	0,35	1B	SM 80, KOS 20	3b les přírodě blízký	<p>ponechání porostu samovolnému vývoji po provedení výřezu nepůvodní KOS v souladu se Smlouvou o vymezení bezzásahového území Rašeliniště Jizery. Výřez KOS realizovat mozaikovitě přednostně v částech s dostatečnou obnovou SM (uvolnit SM). Ochrana přirozeného zmlazení BRK individuálními ochranami.</p>	1	porostní typ vrchovištní klečový, bezzásahové území
243A3/1	1	2,14	1B	SM 60, KOS 40	3b les přírodě blízký	<p>Možné citlivé uvolnění SM (negativní zásah v KOS). Údržba IO pro BŘK (plantex OPŽP LČR). Ochrana přirozeného zmlazení BRK individuálními ochranami.</p>	1	porostní typ smrkový rašelinný
243A13/4/2a	1	10,6	1B	SM 90, KOS 10, BRK	3b les přírodě blízký	<p>ponechání porostu samovolnému vývoji po provedení výřezu nepůvodní KOS v souladu se Smlouvou o vymezení bezzásahového území Rašeliniště Jizery. Výřez KOS realizovat mozaikovitě přednostně v částech s dostatečnou obnovou SM (uvolnit SM).</p>	1	porostní typ rašelinný degradovaný, bezzásahové území

243A14	1	1,06	1A	SM 10, KOS 90	1 les původní	ponechání samovolnému vývoji		porostní typ vrchovištní klečový, bezzásahové území
243A103	1	0,05		bezl.		ponechání samovolnému vývoji		bezzásahové území
243A104	1	0,17		bezl. (BRK)		ponechání samovolnému vývoji		bezzásahové území
243A105	1	0,05		bezl.		ponechání samovolnému vývoji		bezzásahové území
243A105	2	0,04		bezl.		ponechání samovolnému vývoji		bezzásahové území
243A106	1	0,08		bezl.		ponechání samovolnému vývoji		bezzásahové území
243A107	1	0,16		bezl.		ponechání samovolnému vývoji		bezzásahové území
243A108	1	0,51		bezl.		ponechání samovolnému vývoji		bezzásahové území
243A108	2	0,04		bezl.		ponechání samovolnému vývoji		bezzásahové území
243B13/4/2	2	0,27	1A	SM 80, KOS 20, JAL	3a les přírodě blízký	ponechání samovolnému vývoji		porostní typ smrkový nivní, bezzásahové území
243B13/4/2	1	4,91	1B	SM 90, KOS 10	3b les přírodě blízký	ponechání porostu samovolnému vývoji po provedení výřezu nepůvodní KOS v souladu se Smlouvou o vymezení bezzásahového území Rašeliniště Jizery. Výřez nepočtené nepůvodní KOS, mozaikovitě, nízké zastoupení. Přednostně v částech s dostatečnou obnovou SM (uvolnit SM). Ochrana přirozeného zmlazení BRK individuálními ochranami.	1	porostní typ smrkový rašelinný, bezzásahové území
243B13/4/2	3	0,04	1A	SM 100	3a les přírodě blízký	ponechání samovolnému vývoji		porostní typ smrkový rašelinný, bezzásahové území
243B14	2	0,02	1A	SM 10, KOS 90	1 les původní	ponechání samovolnému vývoji		porostní typ vrchovištní klečový, bezzásahové území
243B14	1	7,41	1A	SM 10, KOS 90, BRK	1 les původní	ponechání samovolnému vývoji		porostní typ vrchovištní klečový, bezzásahové území
243B108	1	0,71		bezl.		ponechání samovolnému vývoji		bezzásahové území
243B109	1	0,2		bezl.		ponechání samovolnému vývoji		bezzásahové území
243B109	2	0,03		bezl.		ponechání samovolnému vývoji		bezzásahové území
243B110	1	0,31		bezl.		ponechání samovolnému vývoji		bezzásahové území
243B111	1	0,37		bezl.		ponechání samovolnému vývoji		bezzásahové území
243B111	2	0,14		bezl.		ponechání samovolnému vývoji		bezzásahové území
243B111	3	0,05		bezl.		ponechání samovolnému vývoji		bezzásahové území
243B112	1	0,33		bezl.		ponechání samovolnému vývoji		bezzásahové území
243B113	1	0,89		bezl.		ponechání samovolnému vývoji		bezzásahové území

243B114	1	0,31		bezl. (BRK)		ponechání samovolnému vývoji		bezzásahové území
243B115	1	1,46		bezl.		ponechání samovolnému vývoji		bezzásahové území
244A13/4/2	1	8,65	1B	SM 90, KOS 10, JR, BRK	3b les přírodě blízký	ponechání porostu samovolnému vývoji po provedení výřezu nepůvodní KOS v souladu se Smlouvou o vymezení bezzásahového území Rašeliniště Jizery. Výřez nepůvodní KOS (zejm. pro uvolnění SM) mozaikovitě i při hranici NPR v lokalitách bývalých DP 72 a 73. Údržba tubusů IO na BŘK (OPŽP LČR). Ochrana přirozeného zmlazení BRK individuálními ochranami	1	porostní typ smrkový rašelinný, bezzásahové území
244A13/4/2	2	0,22	1A	SM 90, KOS 10	1 les původní	ponechání samovolnému vývoji		porostní typ smrkový rašelinný, bezzásahové území
244A14	1	8,57	1A	SM 10, KOS 90, BRK	1 les původní	ponechání samovolnému vývoji		porostní typ vrchovištní klečový, bezzásahové území
244A101	1	0,99		bezl.		ponechání samovolnému vývoji		bezzásahové území
244A102	1	0,24		bezl.		ponechání samovolnému vývoji		bezzásahové území
244A103	1	0,07		bezl.		ponechání samovolnému vývoji		bezzásahové území
244A105	1	0,19		bezl.		ponechání samovolnému vývoji		bezzásahové území
244A106	1	0,13		bezl.		ponechání samovolnému vývoji		bezzásahové území
244A107	1	0,04		bezl.		ponechání samovolnému vývoji		bezzásahové území
244B3/1	1	0,72	1B	SM 95, KOS 5	3a les přírodě blízký	ponechání samovolnému vývoji + údržba tubusů IO na přirozeném zmlazení BRK, OPŽP LČR	1	porostní typ smrkový rašelinný, bezzásahové území
244B13/4/2	1	5,51	1B	SM 95, KOS 5, BRK, JR	3b les přírodě blízký	ponechání porostu samovolnému vývoji po provedení výřezu nepůvodní KOS v souladu se Smlouvou o vymezení bezzásahového území Rašeliniště Jizery. Výřez nepůvodní KOS mozaikovitě, přednostně v částech s dostatečnou obnovou SM (uvolnit SM). Údržba tubusů IO na BŘK (OPŽP LČR). Ochrana přirozeného zmlazení BRK individuálními ochranami	1	porostní typ smrkový rašelinný, bezzásahové území

244B13/4/2	2	0,78	1A	SM 85, KOS 15	3a les přírodě blízký	ponechání samovolnému vývoji		porostní typ smrkový nivní, bezzásahové území
244B14	1	3,78	1A	SM 10, KOS 90, BRK	1 les původní	ponechání samovolnému vývoji		porostní typ vrchovištní klečový, bezzásahové území
244B104	1	1,45		bezl.		ponechání samovolnému vývoji		bezzásahové území
244B108	1	0,43		bezl.		ponechání samovolnému vývoji		bezzásahové území
244B109	1	0,21		bezl.		ponechání samovolnému vývoji		bezzásahové území
244B110	1	0,12		bezl.		ponechání samovolnému vývoji		bezzásahové území
246C13	1	3,04	1A	SM 15, KOS 85, BRK	1 les původní	ponechání samovolnému vývoji		porostní typ vrchovištní klečový, bezzásahové území
246C13	2	0,41	1A	SM 5, KOS 95	1 les původní	ponechání samovolnému vývoji		porostní typ vrchovištní klečový, bezzásahové území
246C17/4/2	1	4,19	1B	SM 90, KOS 10, BRK, JR	3b les přírodě blízký	ponechání porostu samovolnému vývoji po provedení výřezu nepůvodní KOS v souladu se Smlouvou o vymezení bezzásahového území Rašeliniště Jizery. Výřez nepůvodní KOS mozaikovitě, přednostně v částech s dostatečnou obnovou SM (uvolnit SM). Údržba tubusů IO na BŘK (OPŽP LČR). Ochrana přirozeného zmlazení BRK individuálními ochranami	1	porostní typ smrkový rašelinný, bezzásahové území
246C17/4/2	3	0,37	1A	SM 90, KOS 6, JAL 4	3a les přírodě blízký	ponechání samovolnému vývoji		porostní typ smrkový nivní, bezzásahové území
246C17/4/2	4	0,18	1A	SM 90, KOS 6, JAL 4	3a les přírodě blízký	ponechání samovolnému vývoji		porostní typ smrkový nivní, bezzásahové území
246C17/4/2	2	2,23	1B	SM 95, KOS 5	3b les přírodě blízký	ponechání porostu samovolnému vývoji po provedení výřezu nepůvodní KOS v souladu se Smlouvou o vymezení bezzásahového území Rašeliniště Jizery. Výřez nepůvodní KOS konkurující SM možný, nutno však pečlivě odlišit od původního výskytu KOS	1	porostní typ smrkový rašelinný, bezzásahové území
246C101	1	0,05		bezl.		ponechání samovolnému vývoji		bezzásahové území
246C102	1	0,05		bezl.		ponechání samovolnému vývoji		bezzásahové území
246C103	1	0,1		bezl.		ponechání samovolnému vývoji		bezzásahové území
246C104	1	0,5		bezl.		ponechání samovolnému vývoji		bezzásahové území
246C105	1	0,05		bezl.		ponechání samovolnému vývoji		bezzásahové území

246C106	1	0,08		bezl.		ponechání samovolnému vývoji		bezzásahové území
246C107	1	0,05		bezl.		ponechání samovolnému vývoji		bezzásahové území
246C108	1	0,29		bezl. (BRK)	3a les přírodě blízký	ponechání samovolnému vývoji + podpora přirozeného zmlazení BRK (zajistit ochranu proti škodám zvěří)	1	bezzásahové území
246C109	1	0,08		bezl.		ponechání samovolnému vývoji		bezzásahové území
246C110	1	0,05		bezl.		ponechání samovolnému vývoji		bezzásahové území
246C114	1	0,08		bezl.		ponechání samovolnému vývoji		bezzásahové území
246D13	1	1,43	1A	SM 15, KOS 85	1 les původní	ponechání samovolnému vývoji		porostní typ vrchovištní klečový, bezzásahové území
246D13	3	0,1	1A	SM 5, KOS 98	3a les přírodě blízký	ponechání samovolnému vývoji		porostní typ vrchovištní klečový, bezzásahové území
246D13	2	2,85	1A	SM 10, KOS 90, BRK	1 les původní	ponechání samovolnému vývoji		porostní typ vrchovištní klečový, bezzásahové území
246D17/4/2	1	8,88	1B	SM 90, KOS 10, BRK	3b les přírodě blízký	ponechání porostu samovolnému vývoji po provedení výřezu nepůvodní KOS v souladu se Smlouvou o vymezení bezzásahového území Rašeliniště Jizery. Výřez nepůvodní KOS v části slepého ramene a dále z bezlesí. Údržba tubusů IO na BRK (OPŽP LČR). Ochrana přirozeného zmlazení BRK individuálními ochranami.	1	porostní typ smrkový rašelinný, bezzásahové území
246D17/4/2	2	0,47	1B	SM 80, KOS 20	3b les přírodě blízký	ponechání porostu samovolnému vývoji po provedení výřezu nepůvodní KOS v souladu se Smlouvou o vymezení bezzásahového území Rašeliniště Jizery.	1	porostní typ smrkový nivní, bezzásahové území
246D111	1	0,07		bezl.		ponechání samovolnému vývoji		bezzásahové území
246D112	1	0,06		bezl. (BRK)		ponechání samovolnému vývoji		bezzásahové území
246D113	1	0,2		bezl.		ponechání samovolnému vývoji		bezzásahové území
246D115	1	0,72		bezl.		ponechání samovolnému vývoji		bezzásahové území
249A14	1	1,96	1A	SM 10, KOS 90, BRK	1 les původní	ponechání samovolnému vývoji		porostní typ vrchovištní klečový, bezzásahové území

249A17/4/2	1	6,46	1B	SM 95, KOS 5, BRK	3b les přírodě blízký	ponechání porostu samovolnému vývoji po provedení výřezu nepůvodní KOS v souladu se Smlouvou o vymezení bezzásahového území Rašeliniště Jizery. Výřez nepůvodní KOS mozaikovitě (? přednostně ve východní části?). Přednostně v částech s dostatečnou obnovou SM (uvolnit SM) Údržba tubusů IO na BŘK (OPŽP LČR) Ochrana přirozeného zmlazení BRK individuálními ochranami	1	porostní typ smrkový rašelinný, bezzásahové území
249A17/4/2	2	0,86	1A	SM 70, KOS 15, JAL 15, JR	3a les přírodě blízký	ponechání samovolnému vývoji		porostní typ smrkový nivní, bezzásahové území
249A101	1	0,04		bezl.		ponechání samovolnému vývoji		bezzásahové území
249A102	1	0,28		bezl.		ponechání samovolnému vývoji		bezzásahové území
249A103	1	0,52		bezl.		ponechání samovolnému vývoji		bezzásahové území
249A104	1	0,06		bezl.		ponechání samovolnému vývoji		bezzásahové území
249A105	1	0,48		bezl. (BRK)		ponechání samovolnému vývoji		bezzásahové území
249A106	1	0,5		bezl.		ponechání samovolnému vývoji		bezzásahové území
249A107	1	0,12		bezl.		ponechání samovolnému vývoji		bezzásahové území
249B2/1	1	1,17	1B	SM 25, KOS 75, JR, JAL	3b les přírodě blízký	prořezávka KOS, přednostně stromkovité formy	1	porostní typ vrchovištní klečový,
249B13	1	1	1A	SM 20, KOS 80, BRK, JR	1 les původní	ponechání samovolnému vývoji		porostní typ vrchovištní klečový,
249B13	2	0,94	1A	SM 30, KOS 70	3a les přírodě blízký	ponechání samovolnému vývoji		porostní typ vrchovištní klečový, bezzásahové území
249B17/4	2	0,58	1A	SM 90, KOS 10	3b les přírodě blízký	ponechání samovolnému vývoji		porostní typ rašelinný degradovaný, bezzásahové území
249B17/4	3	0,53	1A	SM 50, KOS 50, BRK	3b les přírodě blízký	ochrana přirozeného zmlazení BRK individuálními ochranami	1	
249B17/4	1	1,18	1B	SM 80, KOS 20	3a les přírodě blízký	ponechání samovolnému vývoji + údržba tubusů IO s BŘK (OPŽP LČR (249B3?))	1	porostní typ smrkový rašelinný
249B108	1	0,12		bezl.		ponechání samovolnému vývoji		bezzásahové území
249B109	1	0,06		bezl.		ponechání samovolnému vývoji		bezzásahové území
249B110	1	0,02		bezl.		ponechání samovolnému vývoji		bezzásahové území
249B111	1	0,01		bezl.		bez zásahu		
249B501	1	0,02		bezl.		bez zásahu		

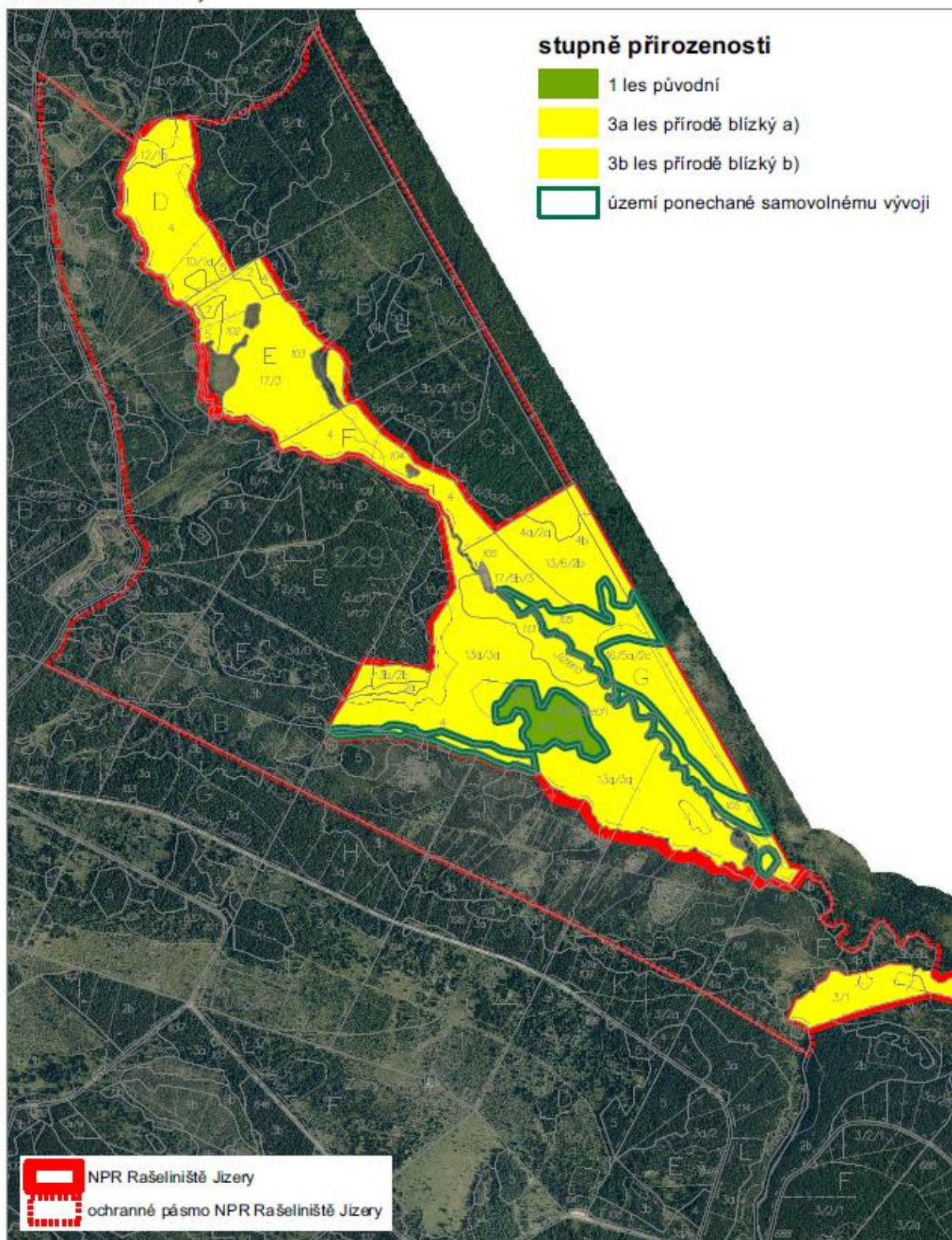
250A14/4/2	1	11,3	1B	SM 90, KOS 10, JR	3b les přírodě blízký	údržba tubusů IO s BŘK, OPŽP LČR	1	porostní typ smrkový rašelinný
250A15	1	1,41	1A	SM 30, KOS 70	3a les přírodě blízký	ponechání samovolnému vývoji		porostní typ vrchovištní klečový,
250A15	2	0,22	1A	SM 15, KOS 85, BRK	3a les přírodě blízký	ponechání samovolnému vývoji		porostní typ vrchovištní klečový,
250A15	3	0,2	1A	SM 15, KOS 85	3a les přírodě blízký	ponechání samovolnému vývoji		porostní typ vrchovištní klečový,
250A101	1	0,14		bezl. (BRK)		bez zásahu		
250A102	1	0,11		bezl. (BRK)		bez zásahu		
250A103	1	0,06		bezl.		bez zásahu		
250A104	1	0,14		bezl.		bez zásahu		
250A105	1	0,02		bezl.		bez zásahu		
250A106	1	0,09		bezl.		bez zásahu		
250A107	1	0,1		bezl.		bez zásahu		
250A108	1	0,06		bezl.		bez zásahu		
250A109	1	1,06		bezl.		bez zásahu		
250A109	2	0,04		bezl.		bez zásahu		
250A110	1	0,1		bezl.		bez zásahu		
250A111	1	0,13		bezl.		bez zásahu		
250A112	1	0,5		bezl.		bez zásahu		
250A113	1	1,17		bezl.		bez zásahu		
250A113	2	0,13		bezl.		bez zásahu		
250A113	3	0,01		bezl.		bez zásahu		
250A501	1	0,06		bezl.		bez zásahu		
250A501	1	0,02		bezl.		bez zásahu		
250A501	1	0,04		bezl.		bez zásahu		
250A501	1	0,01		bezl.		bez zásahu		
253A2a	1	0,18	1B	SM 100	3b les přírodě blízký	údržba tubusů IO s BŘK, OPŽP LČR (253A2?)	1	
253A5/2b	1	1,25	1A	SM 100, KOS, BRK, JR, JD	3a les přírodě blízký	ponechání samovolnému vývoji		
253A9	1	0,43	1A	SM 100	3b les přírodě blízký	bez zásahu		
253A9	2	0,38	1A	SM 100	3a les přírodě blízký	ponechání samovolnému vývoji		
253A13/3	1	2,6	1A	SM 99, KOS 1	3a les přírodě blízký	ponechání samovolnému vývoji		porostní typ smrkový rašelinný
253A101	1	0,29		bezl.		bez zásahu		
253A102	1	0,42		bezl.		bez zásahu		
253A103	1	0,33		bezl.		bez zásahu		

253A104	1	0,43		bezl.		bez zásahu		
253A105	1	0,18		bezl.		bez zásahu		
253A501	1	0,07		bezl.		bez zásahu		
253B3a/2a	1	0,62	1B	SM 80, KOS 20, BRK	3b les přírodě blízký	výřez KOS ochrana přirozeného zmlazení BRK individuálními ochranami	1	
253B4b	1	0,71	1A	SM 100	3b les přírodě blízký	bez zásahu		
253B5	1	0,38	1A	SM 100	3b les přírodě blízký	bez zásahu		
253B7	1	1,2	1A	SM 100	3b les přírodě blízký	podsadba JD	2	
253B10	1	0,25	1A	SM 100	3a les přírodě blízký	ponechání samovolnému vývoji		
253B11/4a/2c	2	1,03	1A	SM 100, KOS	3a les přírodě blízký	ponechání samovolnému vývoji		porostní typ smrkový rašelinný
253B11/4a/2c	1	4,64	1B	SM 100, BRK	3a les přírodě blízký	ponechání samovolnému vývoji + údržba tubusů IO pro BŘK (OPŽP LČR (249B3?))	1	
253B14/3b/2b	1	2,95	1A	SM 85, KOS 15	3b les přírodě blízký	bez zásahu		porostní typ smrkový rašelinný
253B106	1	0,03		bezl.		bez zásahu		
253B107	1	0,03		bezl.		bez zásahu		
253B108	1	0,03		bezl.		bez zásahu		
253B109	1	0,27		bezl.		bez zásahu		
253B110	1	0,03		bezl.		bez zásahu		
253B111	1	0,04		bezl.		bez zásahu		
254A4	1	1,9	1A	SM 95, JR 5, BR	3a les přírodě blízký	ponechání samovolnému vývoji		
254A13a	1	0,77	1A	SM 100	3a les přírodě blízký	ponechání samovolnému vývoji		
254A13b/2/1	1	3,42	1A	SM 95, JR 5, BR, BK, KL	3a les přírodě blízký	ponechání samovolnému vývoji		

Příloha M5.1 Mapa stupňů přirozenosti lesních porostů

Na straně 100 původního plánu se nahrazuje mapa následující mapou stupňů přirozenosti

Příloha M5.1 Mapa stupňů přirozenosti lesních porostů
NPR Rašeliniště Jizery



0 500 m

podkladová data: (c) ČÚZK, ÚHÚL
zpracování: AOPK ČR, regionální pracoviště Liberecko, květen 2025

Příloha M6.1 Mapa zásahů

Na straně 105 původního plánu se nahrazuje mapa následující mapou stupňů přirozenosti

Příloha M6.1 Mapa zásahů
NPR Rašeliniště Jizery

