

# Novela zákona o obalech

Ministr životního prostředí: Petr Hladík (KDU-ČSL)

Vrchní ředitel sekce ochrany životního prostředí MŽP: David Surý



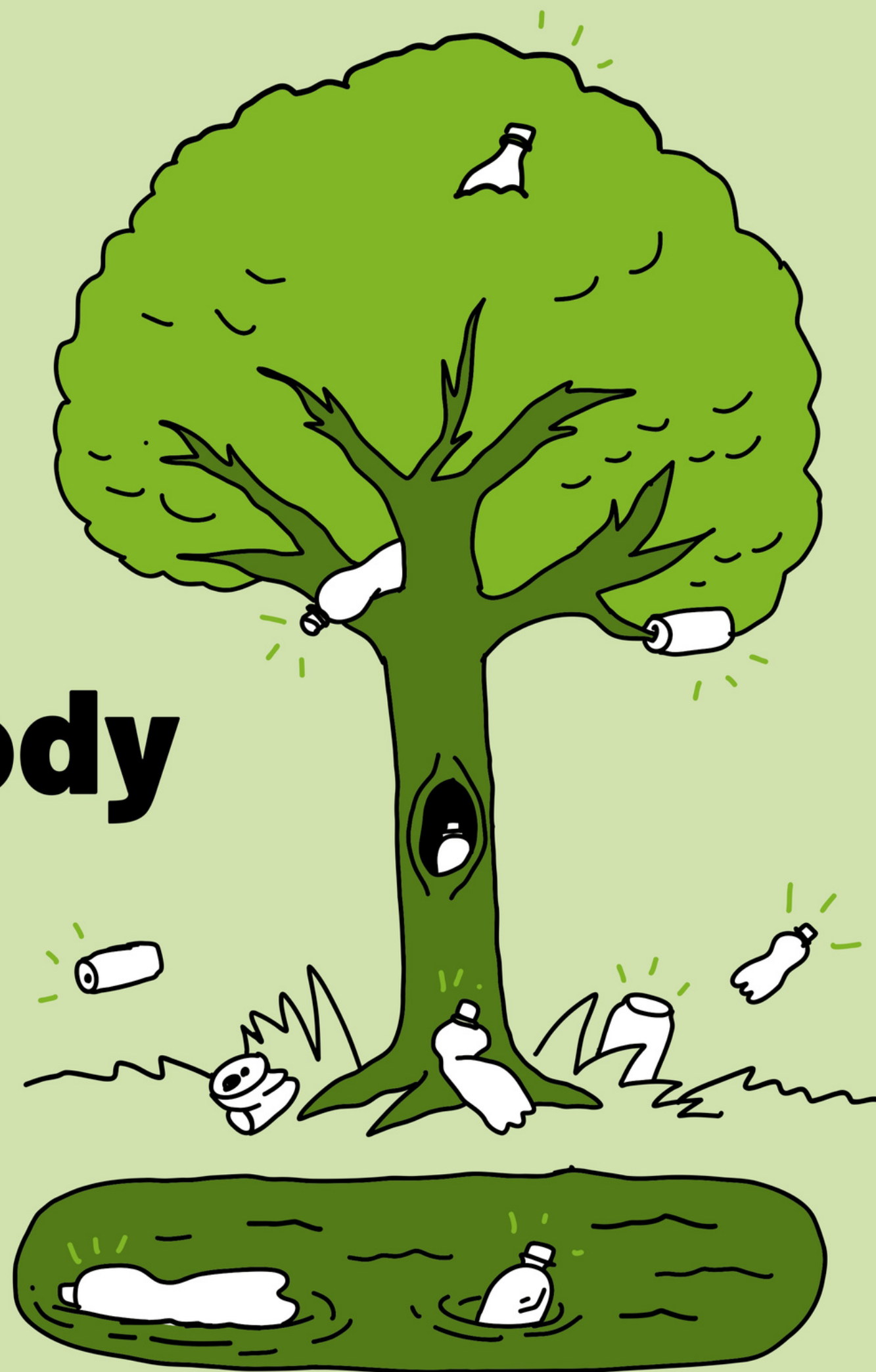
Ministerstvo životního prostředí

# Aktuální situace

- Novela byla předložena do mezirezortního připomínkového řízení
  - zálohování PET lahví a plechovek
  - regulace černých pasažérů
- První možný termín zavedení povinného systému zálohování v ČR (polovina roku 2025)

**Neřešíme jestli ano, nebo ne, řešíme jak**

# Dostaňme PET a plechovky z přírody



# Proč to děláme?

- **Cirkulární ekonomika**
- **Snížení volně pohozeného odpadu v přírodě.** Zkušenosti ze Slovenska ukazují, že po zavedení zálohového systému došlo k výraznému omezení výskytu volně pohozených zálohovaných obalů v přírodě
- Do 5 let od zavedení systému **vrátíme do života více než 90 % plastových lahví a plechovek**
- Zavádění zálohového systému **není narušením stávajícího systému třídění odpadů**, ale jeho doplněním pro vybrané nápojové obaly
- Plnění některých **povinných cílů z evropské legislativy** (sběr plastových nápojových lahví, obsah recyklátu)
- **Nové předpisy EU** – Návrh nařízení o obalech a obalových odpadech
- **Řada zemí EU tyto systémy již zavedla**, nebo bude zavádět v blízké době

# Programové prohlášení vlády

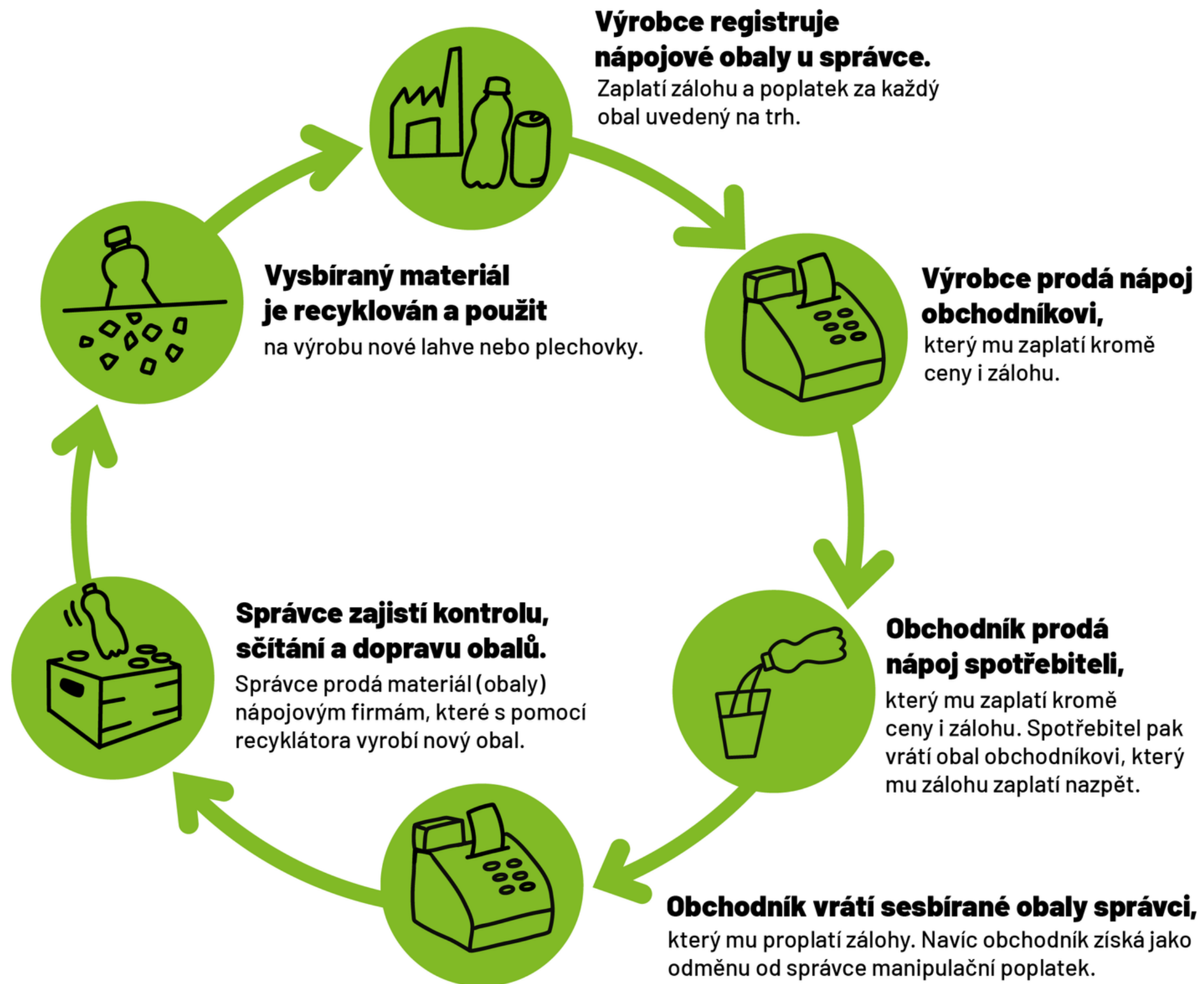
Podpoříme **snížení množství produkovaného odpadu** přechodem na oběhové hospodářství. Podpoříme **rozvoj technologií** pro třídění a recyklaci a opětovné využití odpadu, včetně recyklačních hubů, kompostování bioodpadu a využití gastroodpadu. **Omezíme využívání jednorázových obalů** a zvážíme **zavedení dalších systémů zálohování obalů** (PET, hliník).

# Cíle systému

Legislativa nastaví ambiciózní cíle zálohového systému tak, aby byl skutečně přínosem pro již existující systém sběru a třídění odpadů

## Pro rok 2029

91,5 % sběru plastových nápojových lahví  
90 % sběru kovových nápojových nádob



# Zálohované obaly a zálohy

Druh obalu	Objem
Plastové nápojové lahve	0,1 – 3 litry
Kovové nápojové nádoby/plechovky	0,1 – 3 litry



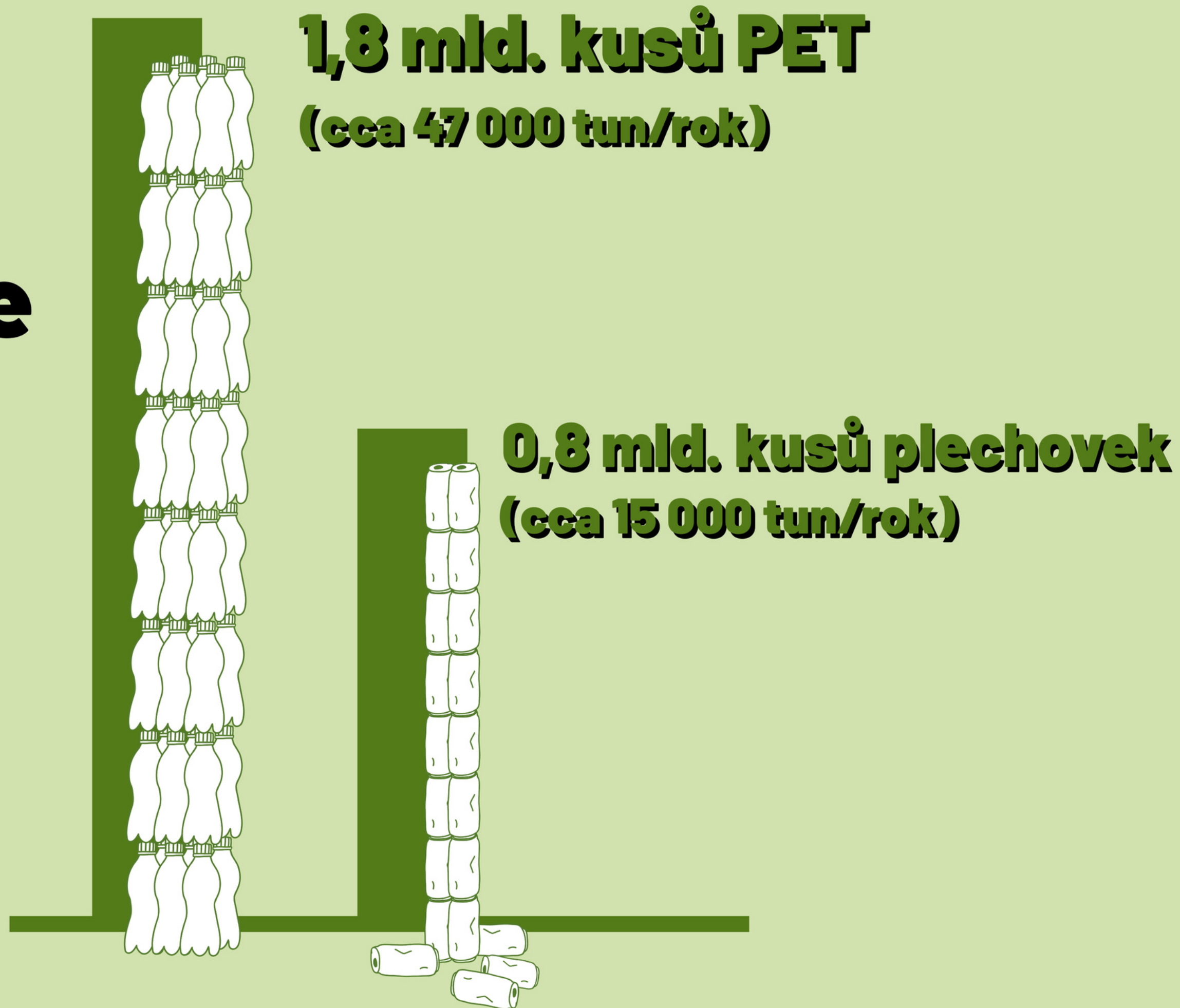
## Záloha 4 koruny

Záloha bude **jednotná** na všechny druhy zálohovaných jednorázových obalů. Zobrazovaná a účtovaná odděleně od ceny produktu a **spotřebiteli je vrácena v plné výši** při vrácení prázdného obalu s čitelným EAN kódem na sběrném místě

Obaly se vrací **včetně etikety, nezdeformované a nesešlápnuté**

**Výjimky: mléko a mléčné výrobky, nápoje nad 15 % alkoholu, jednorázové skleněné nápojové obaly**

# Ročně můžeme zálohovat až



**1,8 mld. kusů PET**  
**(cca 47 000 tun/rok)**

**0,8 mld. kusů plechovek**  
**(cca 15 000 tun/rok)**



# Místa odběru – sběrná síť

## Povinně:

- Prodejny potravin nad 50 m<sup>2</sup>
- Čerpací stanice nad 50 m<sup>2</sup>

**Celkový počet sběrných míst: *cca 11 000***

## Dobrovolně:

- Prodejny potravin do 50 m<sup>2</sup>  
(přes 5 tisíc prodejen)
- **Specifické prodejní formáty**
  - Kiosky, trafiky, bufety, školy, kulturní akce a další
- **Obce**
  - Obec jakékoli velikosti může zřídit sběrné místo na své náklady a bude dostávat manipulační poplatky. Obec bude muset mít smlouvu s operátorem, který ji zahrne do systému.

## Obce

Obec nad 300 obyvatel, kde není žádná provozovna zapojená do zálohového systému, může požádat operátora o zřízení sběrného místa. Operátor je povinen sběrné místo na základě žádosti obce zřídit.

## On-line prodej

**Povinné zapojení do sběrné sítě.**

On-line prodejci budou uloženy stejné povinnosti jako klasickým kamenným prodejnám. Tedy budou mít povinnost zpětně odebírat odpad z vybraných zálohovaných jednorázových obalů, s výjimkou vytvoření (fyzického) sběrného místa.

Zpětný odběr on-line prodejce provede při dodávce zboží konečnému uživateli, a to v takovém množství, které lze při rozvozu zboží zpětně odebrat a je obvyklé pro objednávku konečného uživatele.

**Možnosti odběru zálohovaných obalů: automatizovaně, poloautomatizovaně, ručně**

# Operátor

- **Obdoba kolektivního systému**
- Operátor bude mít za **povinnost vytvořit, spravovat, koordinovat a financovat** celý zálohový systém včetně zajištění plnění stanovených cílů
- Na základě výběrového řízení **vybere operátora MŽP**, bude ho autorizovat, tedy i kontrolovat
- Operátor bude mít na starosti rovněž **osvětu a zajištění informací pro spotřebitele**
- **Z čeho bude operátor financován:** poplatky od výrobců, výnosy z prodeje vysbíraného obalového odpadu, nevrácené zálohy

# Nevrácené zálohy

- Pokud je splněný cíl k danému roku, tak peníze z nevrácených záloh se dělí v poměru 15 % pro obce a 85 % pro operátora
  - Například: Cíl je 80%. Operátor cíl splnil (vyplatil tedy 80% záloh) a rozděluje 20% nevrácených záloh tak, že 3% směřují obcím podle počtu obyvatel a 17% si ponechává operátor.
- Pokud není splněný cíl k danému roku, tak zbývající peníze z nevybraných záloh do výše cíle putují do SFŽP ČR
  - Například: Cíl je 80 %, operátor ale vybere jen 75 % zálohovaných obalů. Prostředky, které odpovídají nevybraným 5 % směřují do SFŽP ČR.

# Uhlíková stopa



Při výrobě PET lahve z recyklátu se spotřebuje až o **79 % méně energie** než při výrobě PET lahve z nerecyklované suroviny.



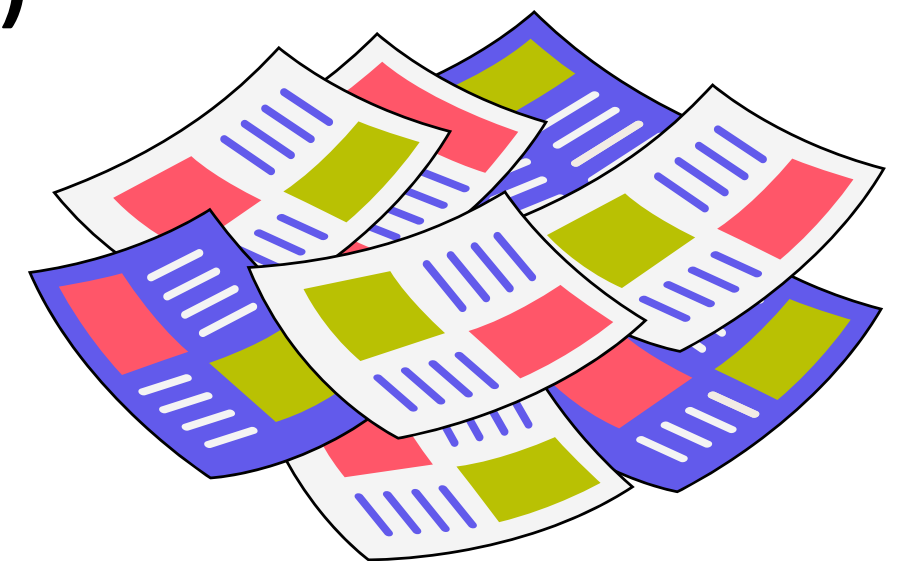
Při výrobě plechovky z recyklátu se spotřebuje až o **95 % méně energie** než při výrobě plechovky z nerecyklované suroviny.

Plechovka i PET lahev z recyklátu mají až o **80 % nižší uhlíkovou stopu** než plechovka či PET lahev z panenského materiálu, a to i přesto, že se nápojové obaly sváží a u ručního sběru se počítá s přepravou neslisovaných nápojových obalů.



# Černí pasažéři

- Komerční tiskoviny a letáky
- Odložené letáky v současné době tvoří **20-30 %** objemu modrých popelnic
- Platit bude výrobce
- Pozitivní dopad na obce (cca 25 korun na obyvatele)



**Dopady novely  
zákona o obalech  
na města a obce**



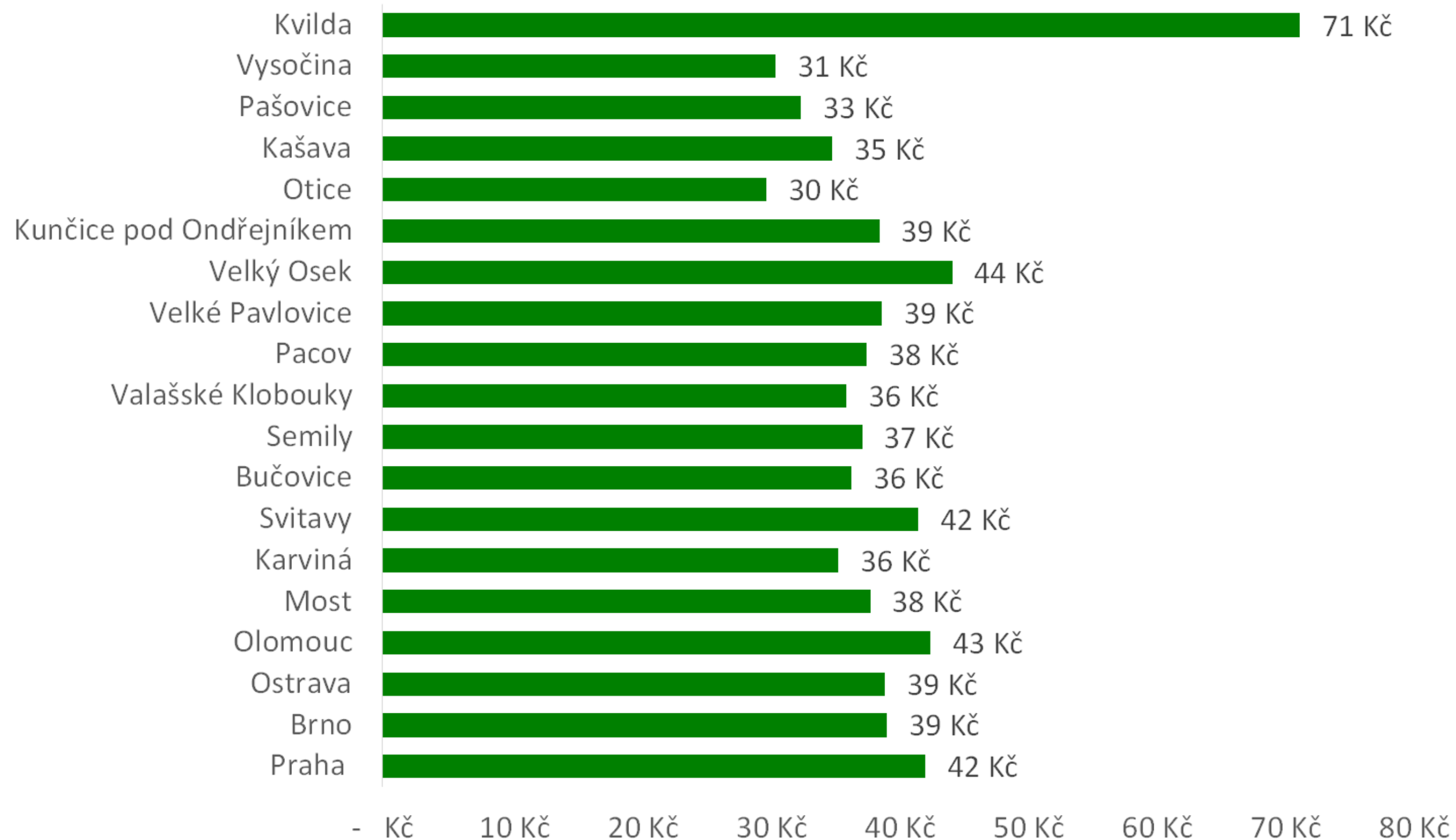
# Obce a novela zákona o obalech

- Budoucí operátor bude povinen odvádět část nevybraných záloh obcím (konkrétně 15 %).
- Tuto část nevybraných záloh bude operátor platit za to, že obce budou mít stále náklady na úklid, svoz a likvidaci obalů, které nebudou vráceny do sběrných míst.
- Dle požadavků SMO ČR i SMS jsme vybrali několik obcí a měst, na kterých ilustrujeme, jak konkrétně se změní jejich ekonomika. Propočty ukazují, jaké budou celkové dopady pro obce po zavedení novely.

# Pozitivní dopad na rozpočty obcí

- Dle výpočtů celkových dopadů novely zákona o obalech na vybrané obce lze konstatovat, že rozpočty obcí budou plusové.
- V průměru obec získá do rozpočtu **navíc za každého občana 39 Kč**, což potvrzuje předchozí kalkulace MŽP, kde byl medián 38 Kč.
- V analýze nebyly zahrnuty úspory svozových tras, které lze posuzovat pouze individuálně.

# O kolik si polepší obec v přepočtu na občana



Pozn.: Plusový dopad do rozpočtu konkrétní obce na jednoho občana

# O kolik si polepší rozpočty obcí

Město	celkové plusové dopady	počet obyvatel	pozitivní dopad na občana v obci
Praha	55 327 078 Kč	1309000	42 Kč
Brno	14 867 583 Kč	379000	39 Kč
Ostrava	11 304 338 Kč	289000	39 Kč
Olomouc	4 281 819 Kč	100408	43 Kč
Most	2 520 217 Kč	66401	38 Kč
Karviná	1 888 991 Kč	53209	36 Kč
Svitavy	700 324 Kč	16800	42 Kč
Bučovice	235 747 Kč	6464	36 Kč
Semily	316 092 Kč	8470	37 Kč
Valašské Klobouky	178 477 Kč	4946	36 Kč
Pacov	177 749 Kč	4717	38 Kč
Velké Pavlovice	122 118 Kč	3140	39 Kč
Velký Osek	110 424 Kč	2491	44 Kč
Kunčice pod Ondřejníkem	91 755 Kč	2373	39 Kč
Otice	43 099 Kč	1441	30 Kč
Kašava	32 781 Kč	937	35 Kč
Pašovice	23 113 Kč	710	33 Kč
Vysočina	21 430 Kč	700	31 Kč
Kvilda	9 918 Kč	139	71 Kč

# Mapa EPR systémů

## Obecní systémy

Existující EPR

AOS – Obaly

Novela 2024 – reklamní tiskoviny

Elektro / Baterie

Cigarety / Ubrousky / Balonky

V přípravě pro rok 2024

Textil  
(vyšší stovky milionů)

Nábytek – matrace  
(dopady pro obce: stovky milionů)

Plastové výrobky  
(dopady pro obce: stovky milionů)

Ploché sklo  
(dopady pro obce: stovky milionů)

## Vlastní – zálohové systémy

dobrovolné

Pivní lahve

Průmyslové obaly – TP

povinné

Nápojové obaly 0,1 – 3 litry

Novela 2024 – reklamní tiskoviny

K analýze

Výrobky s negativním dopadem pro životní prostředí

Jiné typy výrobků – či obalů rizikové pro životní prostředí a odpad. systém

## EPR – nevyužívající obecní systémy

Existující EPR

Elektrozařízení:  
solární panely

Pneumatiky

Elektro / Baterie

K analýze a přípravě

Automobily

Vybrané typy stavebních výrobků a materiálů: např. izolace, těsnění, komponenty

# Alternativní scénář - Intenzifikace sběru odpadu

- Do roku 2029 musí být recyklováno 90 % plastových nápojových lahví (směrnice Evropského parlamentu a Rady (EU) 2019/904).
- V tuto chvíli ČR recykluje 77 %.
- Možným řešením by byla intenzifikace sběru odpadu a budování nových sběrných míst.
- Intenzifikace ovšem není sama o sobě dostatečným ekonomickým nástrojem k tomu, abychom občany, kteří netřídí, motivovali ke třídění.
- Zajištění 90% cíle vytríděnosti je možné pouze pomocí zálohového systému.

# Alternativní scénář - Intenzifikace sběru odpadu

	Sběr PETU	Sběr AL odděleně	Sběr PET a AL společně	
	var. 1		var. 2	
Celková cena za roční svoz D2D intenzifikace		628 320 000 Kč	538 560 000 Kč	D2D
Celková cena za investice D2D intenzifikace		805 800 000 MKč	510 000 MKč	D2D
Celková cena za investice Retail		180 000 000 Kč	135 000 000 Kč	RETAIL
Celková cena za svoz RETAIL		61 380 000 Kč	39 600 000 Kč	RETAIL
Celková cena svoz intenzifikace veřejných prostranství, nádraží atd.		1 691 922 225 Kč	1 455 512 048 Kč	PUB
Celková cena investice do veřejných prostranství, nádraží, atd.		1 729 320 000 Kč	1 729 320 000 Kč	PUB
	Sběr PETU	Sběr AL odděleně	Sběr PET a AL společně	
Investiční náklady:	var. 1		var. 2	
Investice nádoby celkem		2 776 500 000 Kč	1 904 940 000 Kč	
<b>Investice celkem</b>		<b>2 776 500 000 Kč</b>	<b>1 904 940 000 Kč</b>	
Provozní náklady				
Svoz všech košů		2 381 622 225 Kč	2 033 672 048 Kč	BEZ DRS
Vytřídění na třídíčkách 5500 Kč/t		247 500 000 Kč	247 500 000 Kč	BEZ DRS
Údržba sběrné sítě 5% z ceny kontejnerů		138 825 000 Kč	95 247 000 Kč	BEZ DRS
Údržbaveřejné sítě 5% z ceny košů		84 596 111 Kč	84 596 111 Kč	BEZ DRS
Stávající náklady na svozu petu		450 000 000 Kč	450 000 000 Kč	Aktual
	Sběr PETU	Sběr AL odděleně	Sběr PET a AL společně	
	var. 1		var. 2	
<b>Kompletní provozní náklady celkem</b>		<b>3 302 543 336 Kč</b>	<b>2 911 015 159 Kč</b>	

# Největší vnímaná pozitiva zálohování pro ČR? - výsledky průzkumu z prosince 2023

„Co je nejvíce pozitivní na zálohování? Označte všechny možnosti, které se vám na zálohování líbí.“ (q15)



v %, N = 1223; celek, možnost více odpovědí

n 840

barevně zvýrazněny statisticky významné rozdíly – **modrá** značí významně vyšší hodnotu oproti celku, **červená** významně nižší hodnotu oproti celku



**Děkujeme za pozornost**