

Teze legislativní úpravy povinného zálohování vybraných jednorázových nápojových obalů v ČR

Ministr životního prostředí: Petr Hladík (KDU-ČSL)

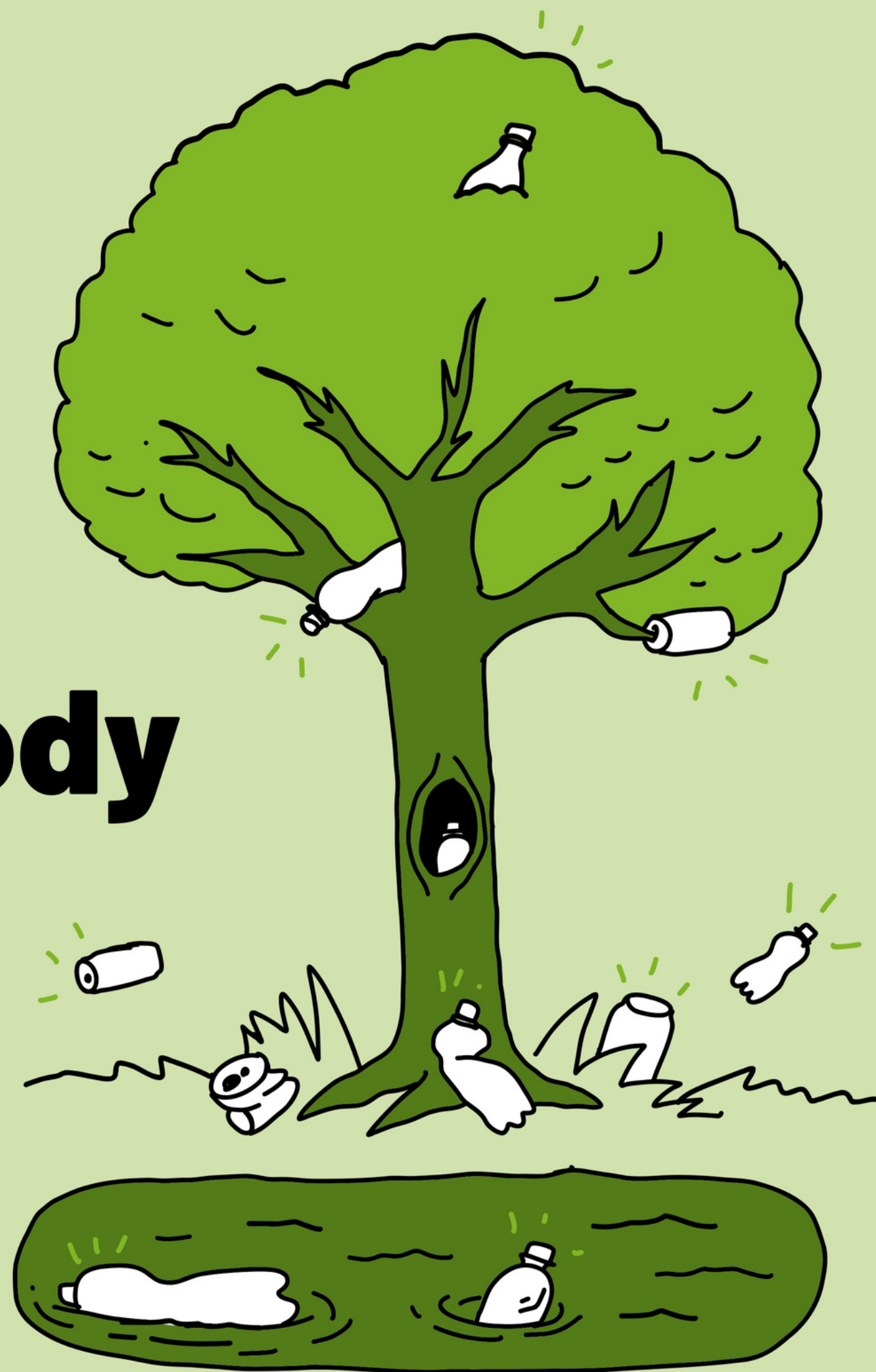
Vrchní ředitel sekce ochrany životního prostředí MŽP: David Surý

O co jde?

- Teze určené **pro tvorbu legislativní úpravy** povinného zálohování vybraných jednorázových nápojových obalů
- **Tvorba samotné legislativy v průběhu roku 2023**
- **Novela zákona o obalech (477/2001 Sb.)** – dále bude nutné připravit prováděcí předpisy
- První možný termín zavedení povinného systému zálohování v ČR – **polovina roku 2025**

Neřešíme jestli ano, nebo ne, řešíme jak

Dostaňme PET a plechovky z přírody



Proč to děláme?

- **Cirkulární ekonomika**
- **Snížení volně pohozeného odpadu v přírodě.** Zkušenosti ze Slovenska ukazují, že po zavedení zálohového systému došlo k výraznému omezení výskytu volně pohozených zálohovaných obalů v přírodě
- Do pěti let od zavedení systému **vrátíme do života 90 % plastových lahví a plechovek**
- Zavádění zálohového systému **není narušením stávajícího systému třídění odpadů**, ale jeho doplněním pro vybrané nápojové obaly
- Plnění některých **povinných cílů z evropské legislativy** (sběr plastových nápojových lahví, obsah recyklátu)
- **Nové předpisy EU** – Návrh nařízení o obalech a obalových odpadech
- Řada **zemí EU tyto systémy již zavedla** nebo bude zavádět v blízké době

Programové prohlášení vlády

Podpoříme **snížení množství produkovaného odpadu** přechodem na oběhové hospodářství. Podpoříme **rozvoj technologií** pro třídění a recyklaci a opětovné využití odpadu, včetně recyklačních hubů, kompostování bioodpadu a využití gastroodpadu. **Omezíme využívání jednorázových obalů** a zvážíme **zavedení dalších systémů zálohování obalů** (PET, hliník)

Základní východiska právní úpravy

- Nastavení povinných ambiciózních **cílů sběru** zálohovaných nápojových obalů
- Systém umožní **pouze minimální výjimky**
- Zálohované **obaly** budou jasně identifikovatelné a označené
- **Místa** odebírající zálohované obaly budou jasně určitelná
- Spotřebitelé mají jasné a srozumitelné **informace k zálohovaným obalům**
- **Transparentní a nediskriminační** systém zálohování
- **Transparentní výběr operátora** systému
- Operátor systému bude **jen jeden**

Základní východiska právní úpravy

- Systém umožňuje **rovný přístup a spravedlivé podmínky** všem hospodářským subjektům, které se chtějí stát jeho součástí za předpokladu, že uvádějí na trh obaly, které patří do typu nebo kategorie obalů zahrnutých do systému.
- Stanoveny budou **dostatečné požadavky na finanční způsobilost operátora** systému.
- Operátor systému poskytuje všem zapojeným subjektům a státní správě veškeré potřebné informace a **pravidelně reportuje požadované údaje**.
- Neplnění povinností bude **sankcionováno**. Výše sankcí bude odrazující.

Jak to bude fungovat? Parametry systému

Vrácení lahve obchodníkovi



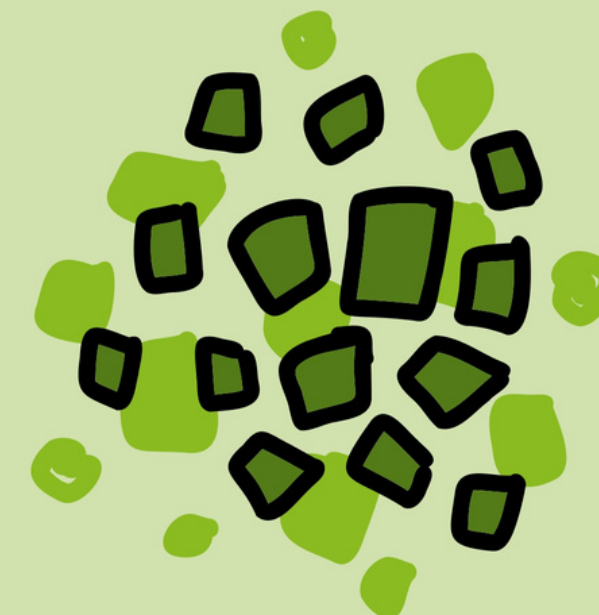
Třídící a recyklační centrum



Nová PET lahev



Výroba recyklátu



Zálohované obaly a zálohy

Druh obalu	Objem
Plastové nápojové lahve	0,1 – 3 litry
Kovové nápojové nádoby/plechovky	0,1 – 3 litry



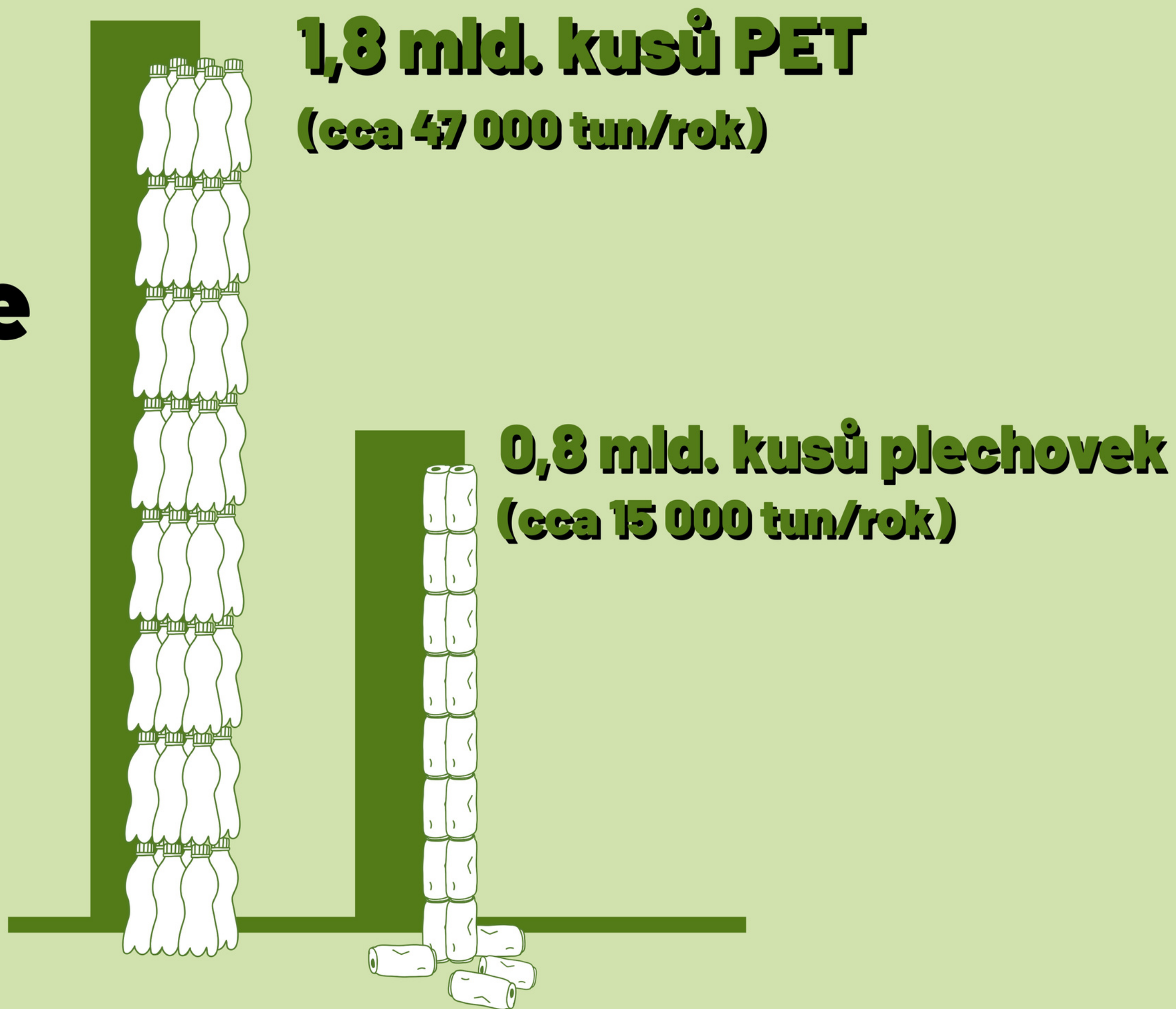
Záloha 4 - 5 korun

Záloha bude **jednotná** na všechny druhy zálohovaných jednorázových obalů. Zobrazovaná a účtovaná odděleně od ceny produktu a **spotřebiteli je vrácena v plné výši** při vrácení prázdného obalu s čitelným EAN kódem na sběrném místě

Obaly se vrací **včetně etikety, nezdeformované a nesešlápnuté**

Výjimky: mléko a mléčné výrobky, nápoje nad 15 % alkoholu, jednorázové skleněné nápojové obaly

Ročně můžeme zálohovat až



Místa odběru – sběrná síť

Povinně:

- Prodejny potravin nad 50 m²
- Čerpací stanice nad 50 m²

Počet sběrných míst: *Cca 11 000 míst*

Dobrovolně:

- Prodejny potravin do 50 m²
(přes 5 tisíc prodejen)
- Specifické prodejní formáty
 - Kiosky, trafiky, bufety, školy, kulturní akce a další
- Obce
 - Obec jakékoli velikosti může zřídit sběrné místo na své náklady a bude dostávat manipulační poplatky. Obec bude muset mít smlouvu s operátorem, který ji zahrne do systému

Obce

Obec nad 300 obyvatel, kde není žádná provozovna zapojená do zálohového systému, může požádat operátora o zřízení sběrného místa. Operátor je povinen sběrné místo na základě žádosti obce zřídit

On-line prodej

Povinné zapojení do sběrné sítě. On-line prodejci budou uloženy stejné povinnosti jako klasickým kamenným prodejnám. Tedy budou mít povinnost zpětně odebírat odpad z vybraných zálohovaných jednorázových obalů, s výjimkou vytvoření (fyzického) sběrného místa

Zpětný odběr on-line prodejce provede při dodávce zboží konečnému uživateli, a to v takovém množství, které lze při rozvozu zboží zpětně odebrat a je obvyklé pro objednávku konečného uživatele

Možnosti odběru zálohovaných obalů: automatizovaně, poloautomatizovaně, ručně

Operátor

- **Obdoba kolektivního systému**
- Operátor bude mít za **povinnost vytvořit, spravovat, koordinovat a financovat celý zálohový systém včetně zajištění plnění stanovených cílů**
- **Vznik operátora:** Zákon bude obsahovat požadavek, aby operátora založily subjekty pokrývající **minimálně 80 % obalů podléhajících zálohování uvedených na trh** (tzn. 80 % plastových nápojových lahví a 80 % kovových plechovek)
- Na základě výběrového řízení **vybere operátora MŽP**, bude ho autorizovat, tedy i kontrolovat
- Operátor bude mít na starosti rovněž **osvětu a zajištění informací pro spotřebitele**
- **Z čeho bude operátor financován:** poplatky od výrobců, výnosy z prodeje vysbíraného obalového odpadu, nevrácené zálohy

Nevrácené zálohy

- Pokud je splněný cíl k danému roku, tak peníze z nevrácených záloh se dělí v poměru 15 % pro obce a 85 % operátor
 - Například: Cíl je 80%. Operátor cíl splnil (vyplatil tedy 80% záloh) a rozděluje 20% nevrácených záloh tak, že 3% směřují obcím podle počtu obyvatel a 17% si ponechává operátor
- Pokud není splněný cíl k danému roku, tak zbývající peníze z nevybraných záloh do výše cíle putují do SFŽP ČR
 - Například: Cíl je 80 %, operátor ale vybere jen 75 % zálohovaných obalů. Prostředky, které odpovídají nevybraným 5 % směřují do SFŽP ČR

Cíle systému

- Legislativa nastaví ambiciózní cíle pro zálohový systém tak, aby byl skutečně přínosným prvkem pro existující systém sběru a třídění odpadů
- **Rok 2029**
 - 90% sběru plastových nápojových lahví**
 - 90% sběru kovových nápojových nádob**

Modelová situace z pohledu SPOTŘEBITELE

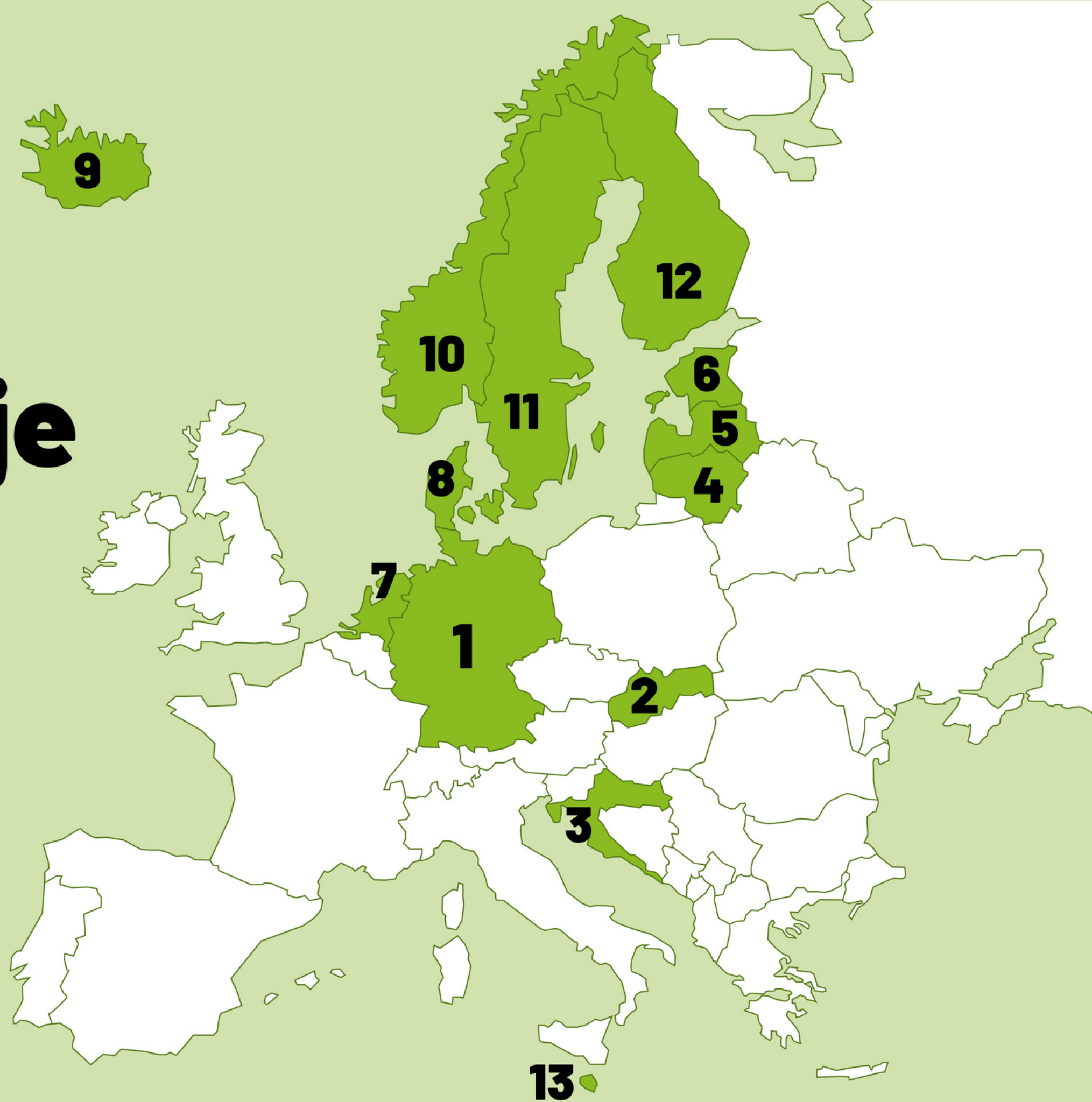
- Koupím si limonádu 0,5 l za 17 Kč (+ 5 Kč záloha) = zaplatím 22 Kč
- Láhev nesešlápnutou vrátím na sběrném místě, při placení je mi vrácena záloha 5 Kč (bez nutnosti si kupovat jiné zboží)
- -> **Způsob je prakticky stejný jako známe u zálohovaného skla** především pro opakovaně použitelné pивní lahve. Hlavní rozdíl je v tom, že zatímco zálohované opakovaně použitelné sklo se vymyje a znovu použije, PET a plech se nejprve zrecykluje a láhev/plechovka se následně znovu vyrobí

MŽP a recyklace

- Prioritou pro MŽP je **předcházení vzniku všech odpadů**, tedy i jednorázových nápojových obalů
- **Legislativní podpora recyklace** – nová odpadová legislativa, stanovení ambiciózních cílů, zákaz skládkování využitelných odpadů
- **Ekonomická podpora** – zvyšování poplatků za skládkování odpadů
- **Strategická podpora** – Plán odpadového hospodářství, Strategický rámec cirkulární ekonomiky ČR 2040 (Cirkulární Česko 2040)
- **Dotační podpora pro recyklaci** – OPŽP, OPST a další programy
- Metodická podpora a osvěta

Tady to už funguje

- | | | |
|---------------|---------------|-------------|
| 1) Německo | 5) Litva | 9) Island |
| 2) Slovensko | 6) Estonsko | 10) Norsko |
| 3) Chorvatsko | 7) Nizozemsko | 11) Švédsko |
| 4) Lotyšsko | 8) Dánsko | 12) Finsko |
| | | 13) Malta |



Děkujeme za pozornost