

# **Zelená úsporám**

Program podpory úspor energie a využívání  
obnovitelných zdrojů energie na vytápění v  
obytných budovách

***Shrnutí částečné evaluace programu za rok 2009***

***Podklad pro zasedání MV***

***Praha, 25. 2. 2010***

**Zelená úsporám**

# **AGENDA**

**Vymezení cílů programu Zelená úsporám**

**Metodika použitá při evaluaci**

**Věcný a finanční pokrok programu Zelená úsporám**

**Indikátory programu Zelená úsporám a jejich naplňování**

**Identifikace problémových oblastí programu**

# Vymezení cílů programu Zelená úsporám (rámcové cíle)

*Cíle programu vycházejí ze smluvních vztahů s kupci emisních povolenek = splnění závazku investice prostředků z prodeje AAU do opatření, která prokazatelně a kvantifikovaně povedou ke snížení emisí skleníkových plynů.*

## Externí cíle programu Zelená úsporám

### **Podpora opatření v oblastech:**

- Úspory energie
- Výroba tepla pomocí obnovitelných zdrojů energie
- Výstavba v pasivním standardu

**Využití výnosů z prodeje AAU formou investice do opatření (do konce roku 2012)**

**Snížení emisí skleníkových plynů**

## Zajištění naplnění

**Rámec programu  
Zelená úsporám**

**Monitoring průběhu  
využívání výnosů z  
prodeje AAU**

**Monitoring  
předpokládaného  
průběhu snižování  
emisí**



# Vymezení cílů programu Zelená úsporám (interní cíle)

*Dosažení rámcových cílů je možné podpořit stanovením dílčích interních cílů a na základě monitoringu a evaluace míry jejich naplnění zajistit jejich naplnění.*

## Klíčové interní cíle programu Zelená úsporám

**Maximalizace počtu schválených žádostí  
(v poměru stanoveném rámcem programu)**

**Maximalizace finančního objemu schválených  
žádostí**

**Maximalizace snížení emisí CO<sub>2</sub>**

## Zajištění naplnění

**Monitoring vývoje  
počtu schválených  
žádostí**

**Monitoring vývoje  
objemu finančních  
prostředků  
schválených žádostí**

**Monitoring vývoje  
předpokládaného  
snížení emisí CO<sub>2</sub> do  
15 let za jednotlivá  
opatření**



# **AGENDA**

**Vymezení cílů programu Zelená úsporám**

**Metodika použitá při evaluaci**

**Věcný a finanční pokrok programu Zelená úsporám**

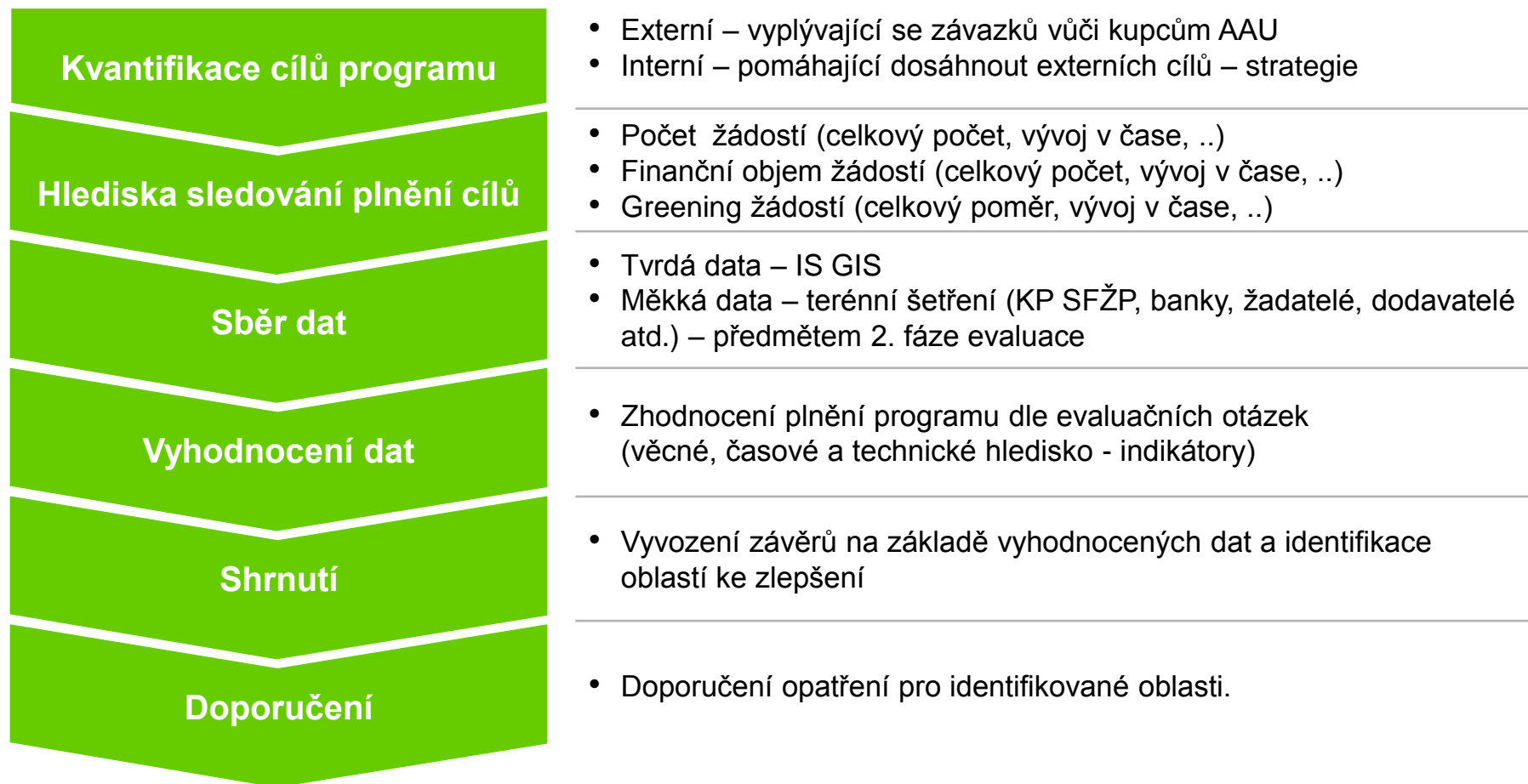
**Indikátory programu Zelená úsporám a jejich naplňování**

**Identifikace problémových oblastí programu**



# Metodika použitá při evaluaci - přístup

***Metodický přístup k evaluaci programu umožní strukturovaně vyhodnotit průběh naplnění cílů programu. Zároveň usnadní identifikaci problematických oblastí a doporučení na opatření.***



# Metodika použitá při evaluaci – fáze evaluace za rok 2009

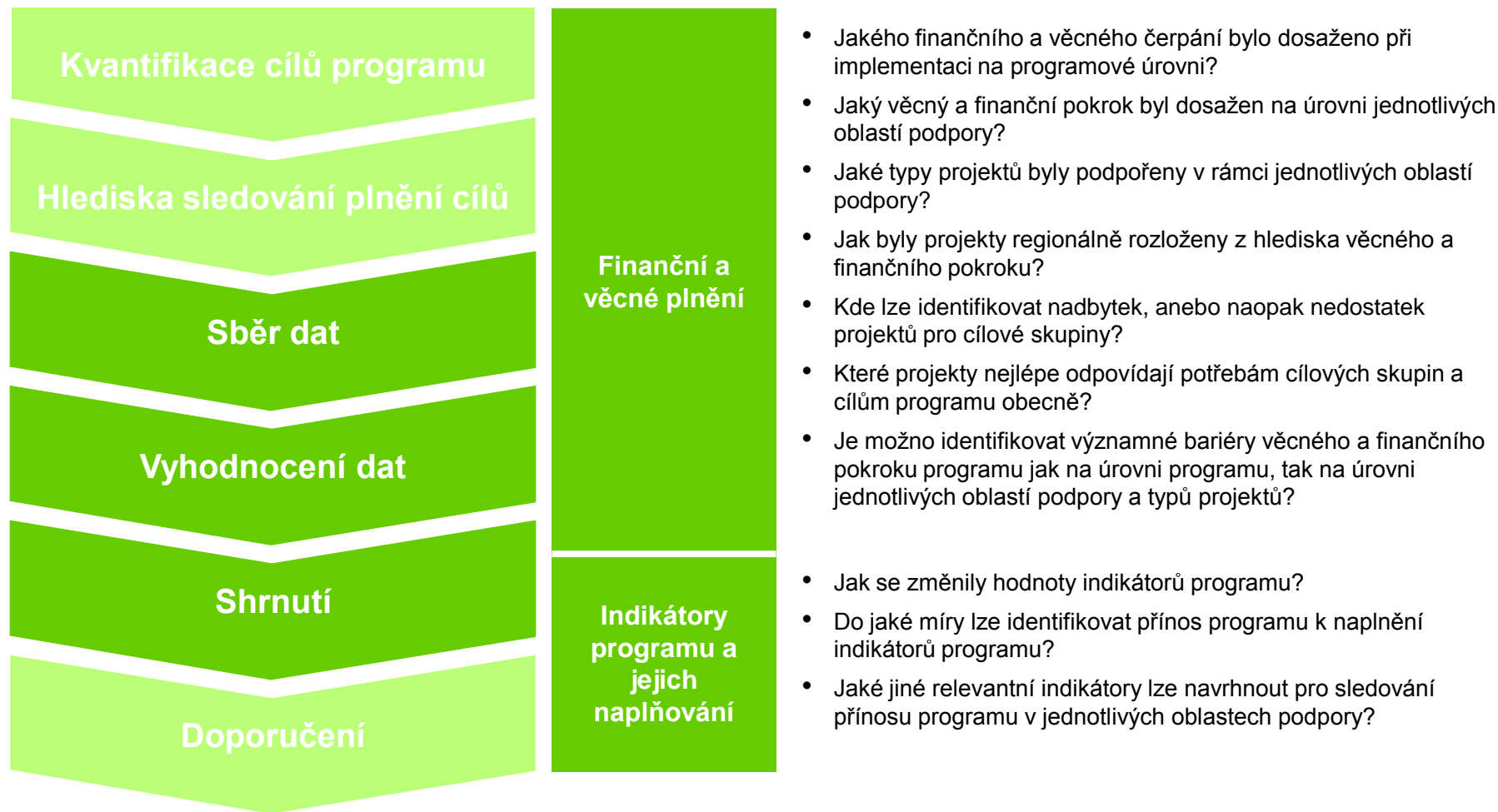
*Vzhledem k požadavku na dílčí výstup evaluace v termínu již na počátku projektu byla evaluace programu za rok 2009 rozdělena na první fázi (částečná evaluace) a druhou fázi (standardní evaluace za rok 2009):*

	Částečná evaluace 2009	Standardní evaluace 2009
Kvantifikace cílů programu	základní definice	doplnění kompletní sady
Hlediska sledování plnění cílů	základní definice	doplnění kompletní sady
Sběr dat	pouze základní data z IS GIS*	kompletní sada z IS GIS + „měkká“ data - terénní šetření
Vyhodnocení dat	základní vyhodnocení	standardní evaluace
Shrnutí	identifikace oblastí k další analýze	shrnutí výsledků a závěrů evaluace
Doporučení		návrh doporučení

*\* V současné době probíhá dočištění podkladových dat. Je pravděpodobné, že dojde k jejich úpravě. Zelená úsporám*

# Metodika použitá při evaluaci – klíčové evaluační otázky

***Evaluační otázky použité při částečné evaluaci mají za cíl identifikovat oblasti, které bude vhodné podrobit další analýze z pohledu naplnění cílů programu.***





# AGENDA

**Vymezení cílů programu Zelená úsporám**

**Metodika použitá při evaluaci**

**Věcný a finanční pokrok programu Zelená úsporám**

- *celkový souhrnný pohled*
- *pohled dle žadatelů a místa registrace*
- *pohled dle jednotlivých oblastí*

**Indikátory programu Zelená úsporám a jejich naplňování**

**Identifikace problémových oblastí programu**

# Legenda ke grafům

## Celkový pohled

Kč

Finanční pohled

#

Věcný pohled



Indikátory

%

Procentní pohled

## Oblasti podpory

A

Úspory energie na vytápění

B

Výstavba v pasivním standardu

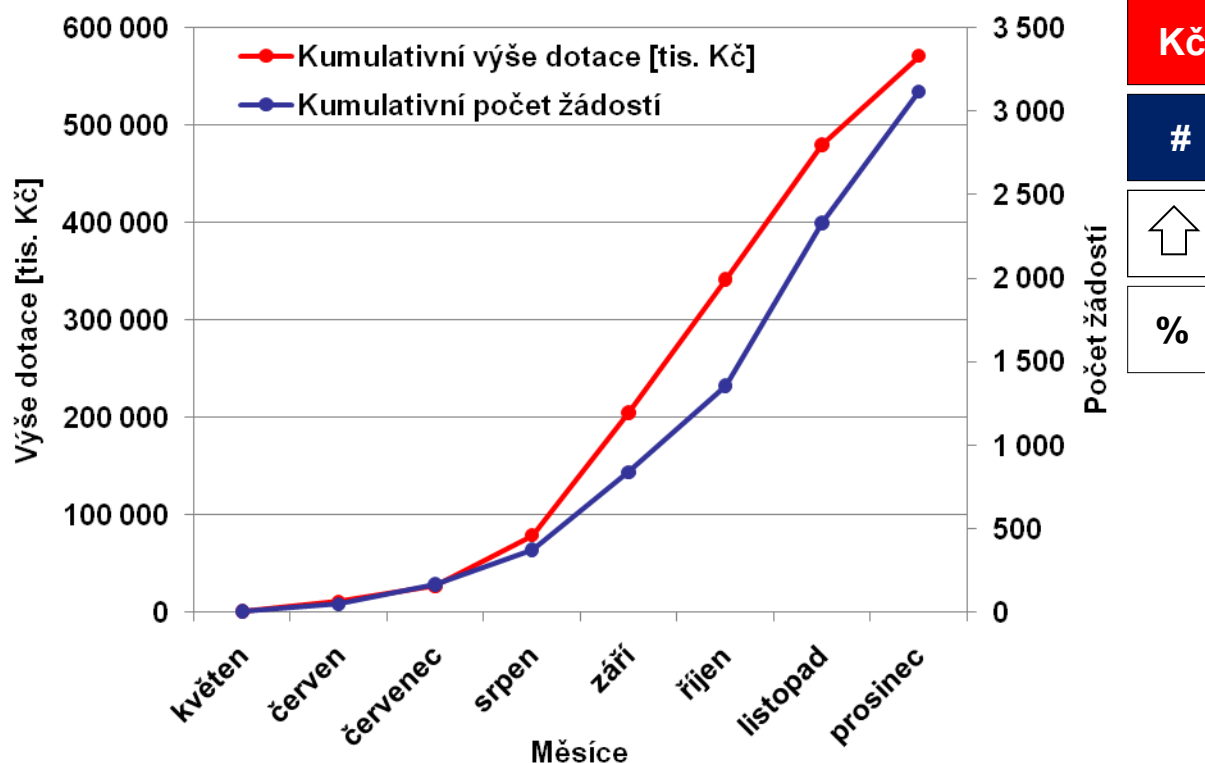
C

Využití obnovitelných zdrojů energie pro vytápění a ohřev teplé vody

# Vývoj počtu přijatých žádostí a objemu dotací

Úpravy programu v září 2009 měly pozitivní vliv na počet přijatých žádostí

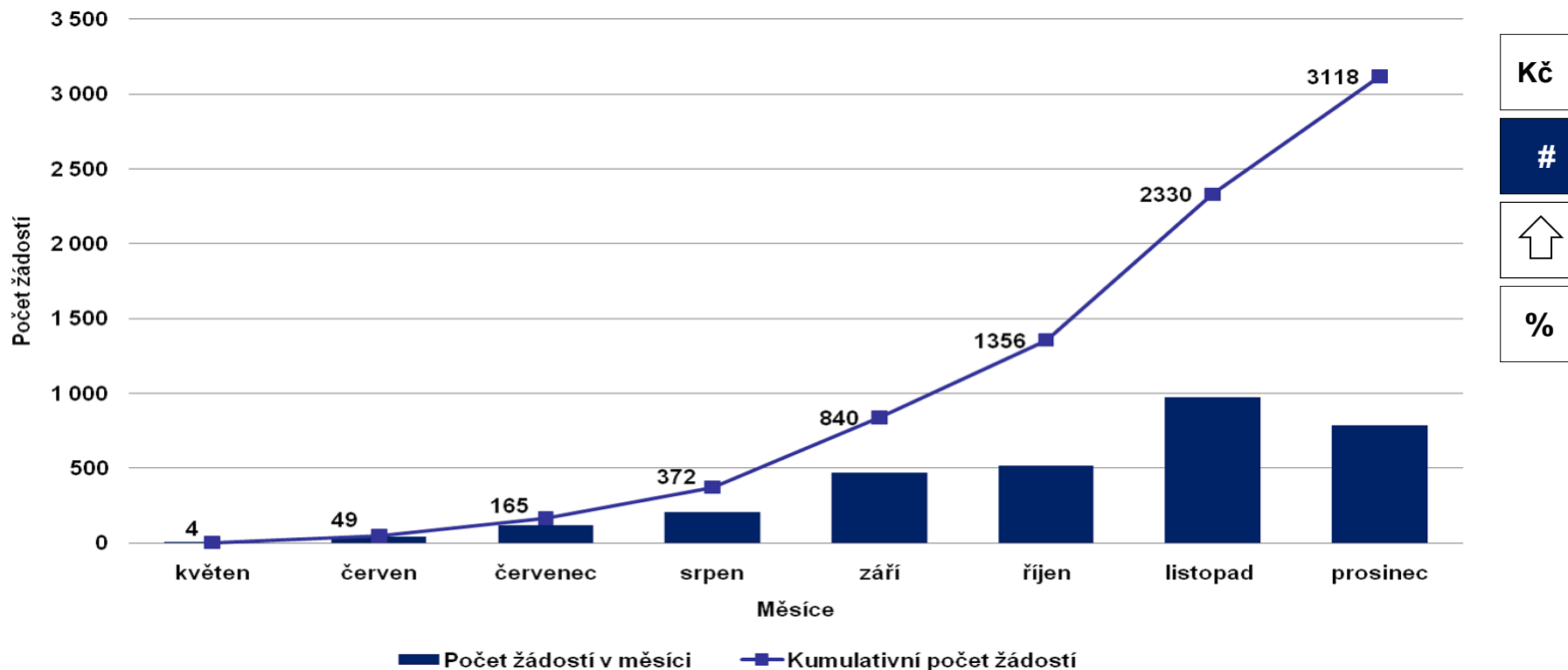
Měsíc	Kumulativní výše dotace [tis Kč]	Kumulativní počet žádostí
květen	732	4
červen	10 749	49
červenec	26 726	165
srpen	78 836	372
září	204 808	840
říjen	341 438	1 356
listopad	479 751	2 330
prosinec	570 997	3 118
rok 2009	570 997	3 118



- **Počet přijatých žádostí a objem dotací rostl ve vzájemné korelaci.**
- *Pozn. Ve statistice je pro přiřazení žádosti do příslušného měsíce rozhodující datum podání žádosti na administrujícím pracovišti. V údajích za poslední měsíce nejsou zahrnuty žádosti, které byly podané, ale nebyly do konce roku zaregistrované do informačního systému.*

# Vývoj podaných žádostí za rok 2009

Celkem bylo podáno 3 118 žádostí o dotaci

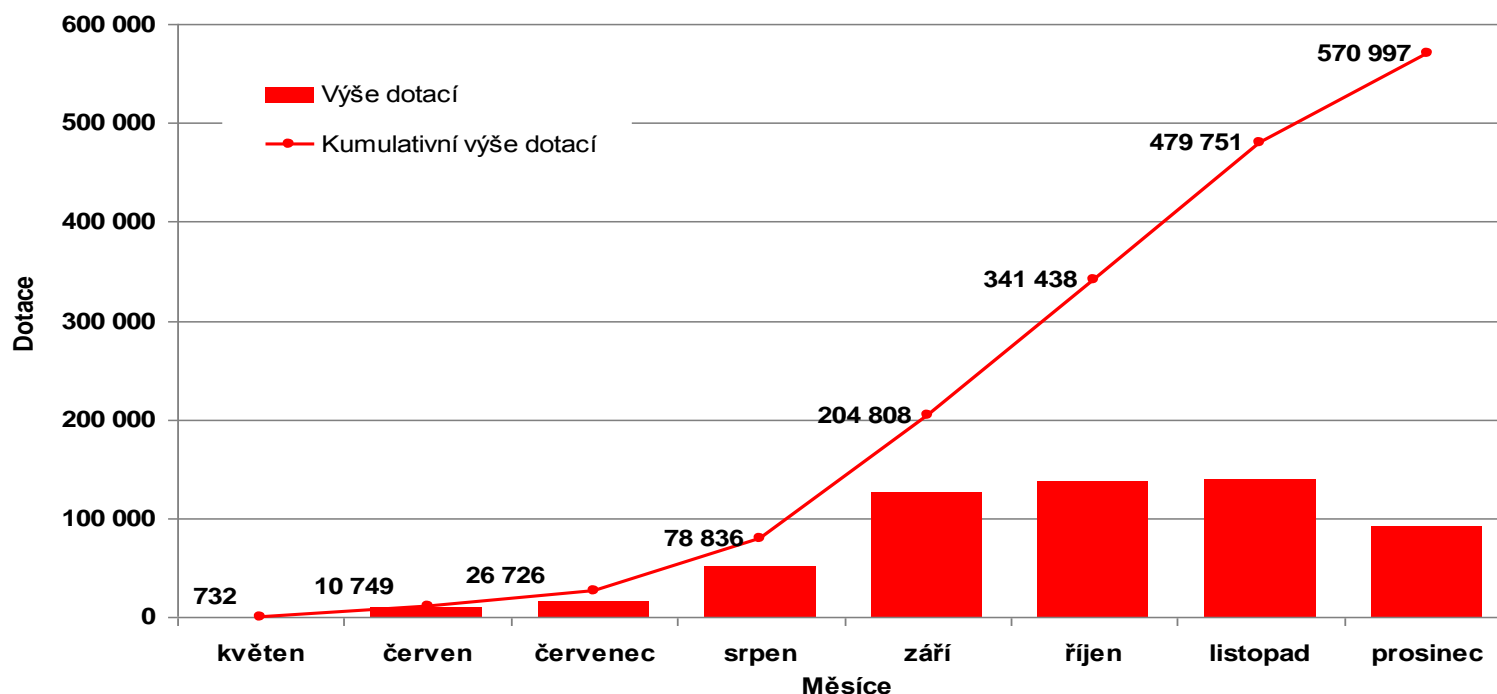


- Úpravy podmínek programu v září 2009 přispěly k navýšení počtu žádostí s pozitivní predikcí do roku 2010.
- Pozn. Ve statistice je pro přiřazení žádosti do příslušného měsíce rozhodující datum podání žádosti na administrujícím pracovišti. V údajích za poslední měsíce nejsou zahrnuty žádosti, které byly podané, ale nebyly do konce roku zaregistrované do informačního systému.

# Vývoj celkové výše dotací za rok 2009

Celková výše dotací za rok 2009 je více než 570 mil Kč

Výše dotací za rok 2009 [tis. Kč]



Kč

#



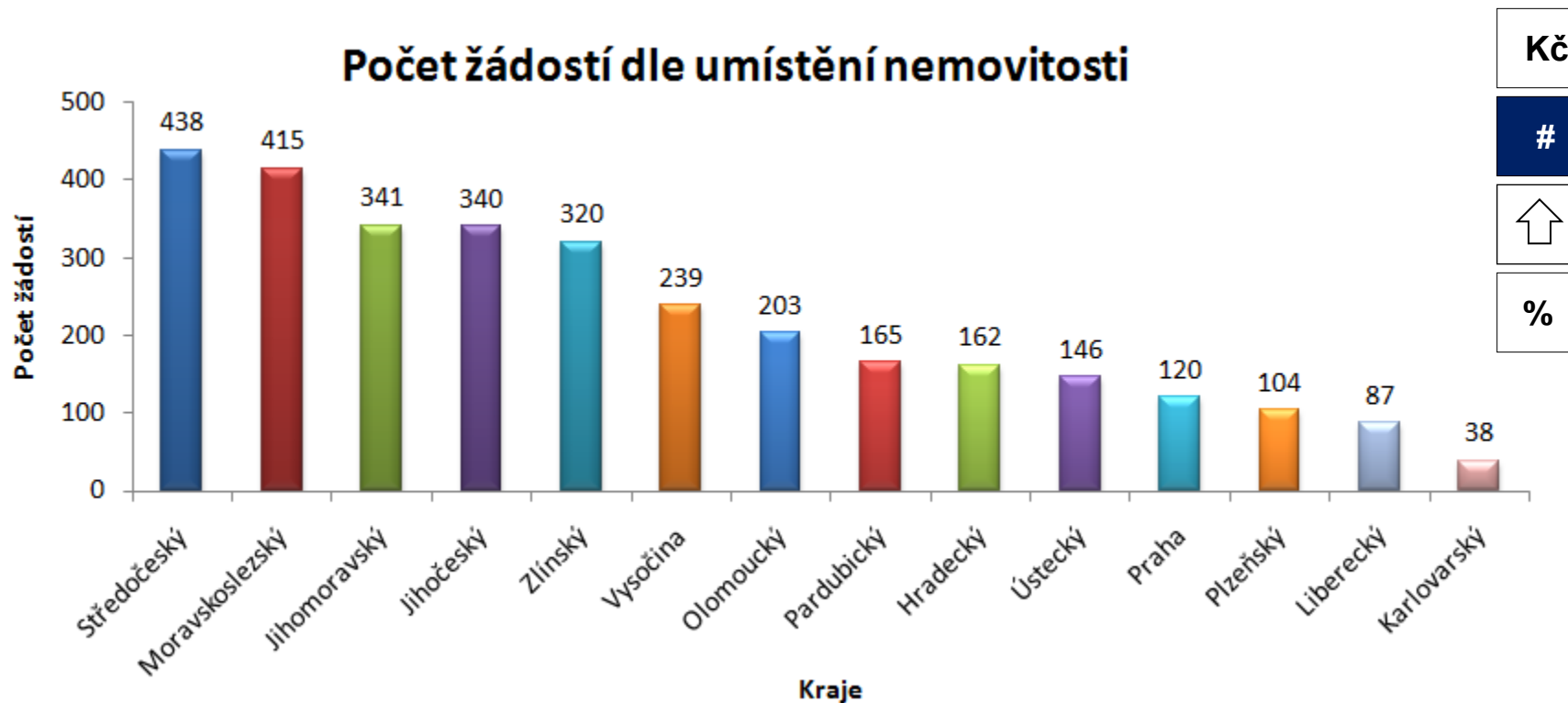
%

- Úpravy podmínek programu v září 2009 přispěly k navýšení objemu dotací s pozitivní predikcí do roku 2010.
- Pozn. Ve statistice je pro přiřazení žádosti do příslušného měsíce rozhodující datum podání žádosti na administrujícím pracovišti. V údajích za poslední měsíce nejsou zahrnuty žádosti, které byly podané, ale nebyly do konce roku zaregistrované do informačního systému.



# Rozložení žádostí dle umístění nemovitostí

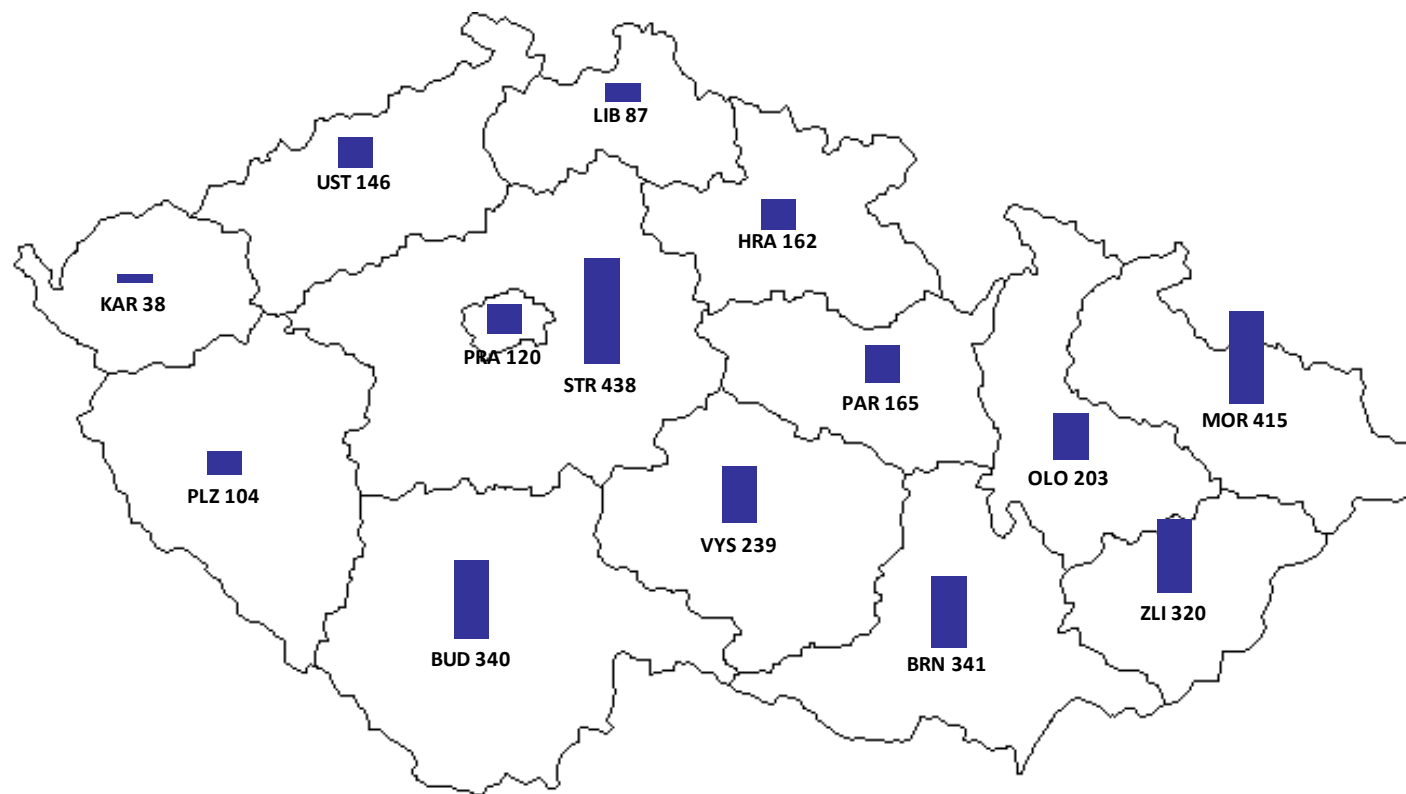
Převážná část projektů na východě ČR, nejvíce Středočeský kraj



- Velmi nízký zájem o program v Karlovarském, Libereckém a Plzeňském kraji (celkem pro tyto 3 kraje – 7,3 %)
- Ve Středočeském kraji 3,5 krát více žádostí než v Praze

# Celkový počet žádostí podle regionů

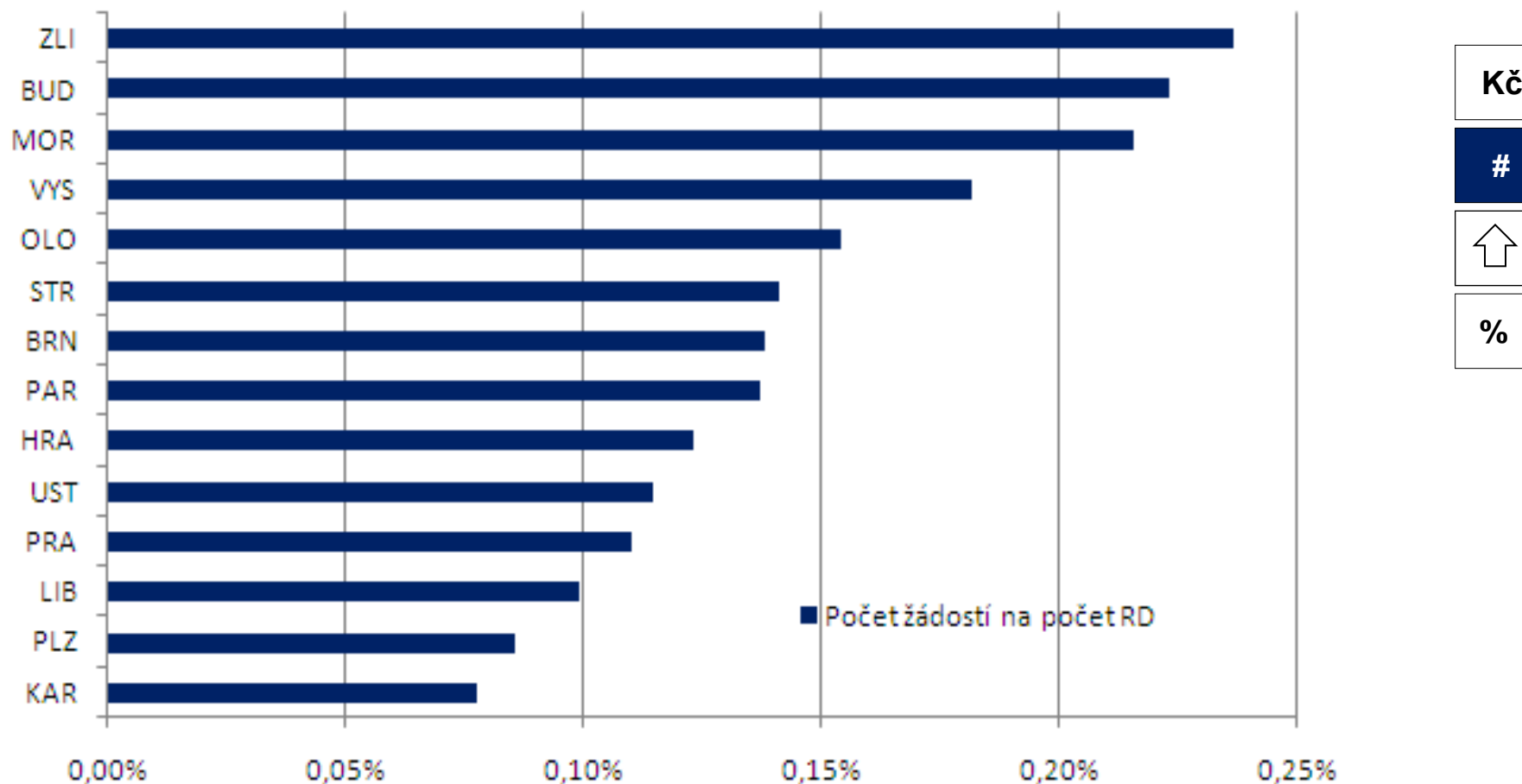
Převážná část projektů na východě ČR, nejvíce Středočeský kraj



- Velmi nízký zájem o program v Karlovarském, Libereckém a Plzeňském kraji (celkem pro tyto 3 kraje – 7,3 %)
- Ve Středočeském kraji více 3,5 krát více žádostí než v Praze

# Počet žádostí o dotaci k počtu RD (jen pro RD)

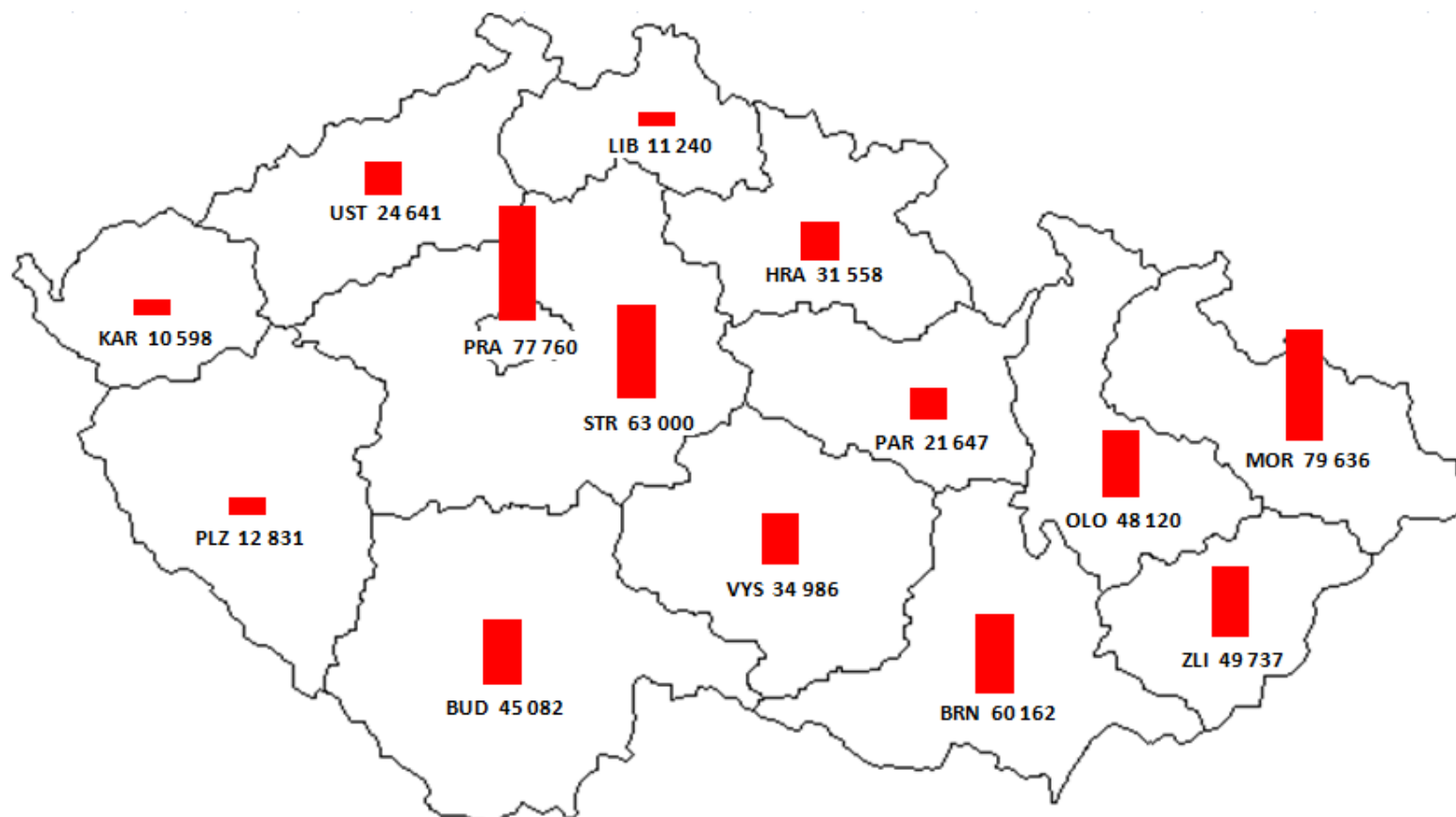
V průměru o dotaci zažádal každý 666. majitel RD



- Nejvíce žádostí o dotaci vzhledem k počtu RD je ve Zlínském, Budějovickém a Moravskoslezském kraji
- Nejméně žádostí o dotaci vzhledem k počtu RD je v Karlovarském, Plzeňském a Libereckém kraji

# Celková výše dotace podle regionů [tis. Kč]

Nízký objem žádostí o dotace v Karlovarském, Libereckém a Plzeňském kraji.



Kč

#

↑

%

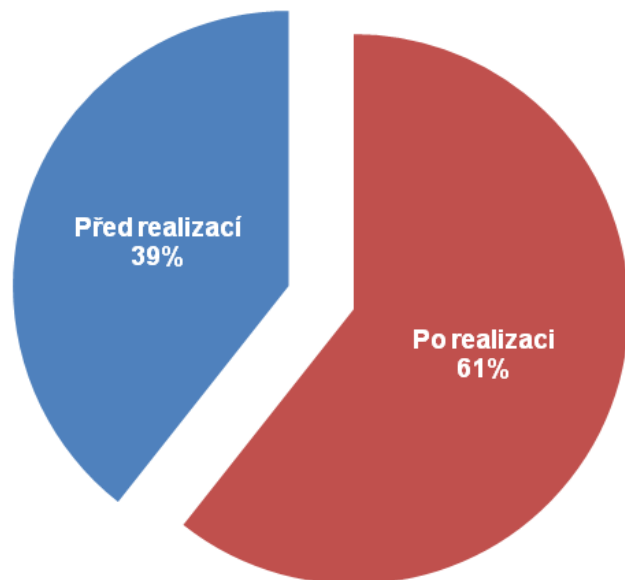
- Výrazné rozdíly v celkovém objemu dotací připadající na jednotlivé regiony
- Vyšší poptávka v Praze, Středočeském, Moravskoslezském, Jihomoravském kraji

# Struktura dotací za rok 2009 - před/po realizaci

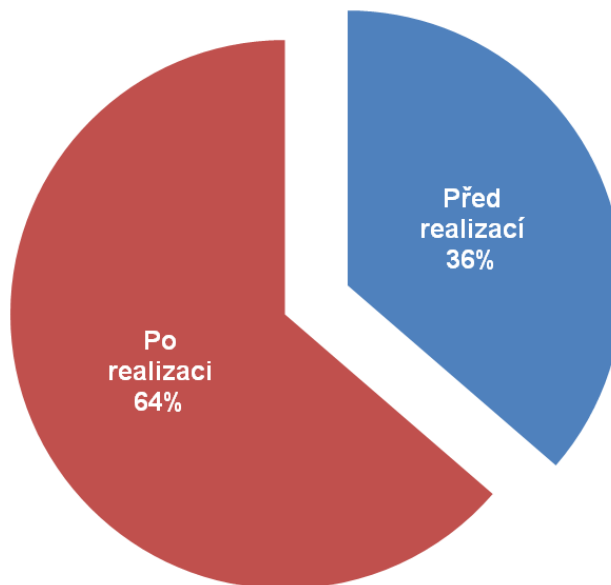
Více než 60% žádostí bylo ke konci roku k již realizovaným projektům.

	Celková výše dotace [Kč]	Celkový počet dotací
Před realizací	207 558 903	1 893
Po realizaci	363 437 669	1 225

Dle počtu žádostí



Dle celkové výše dotace



Kč

#



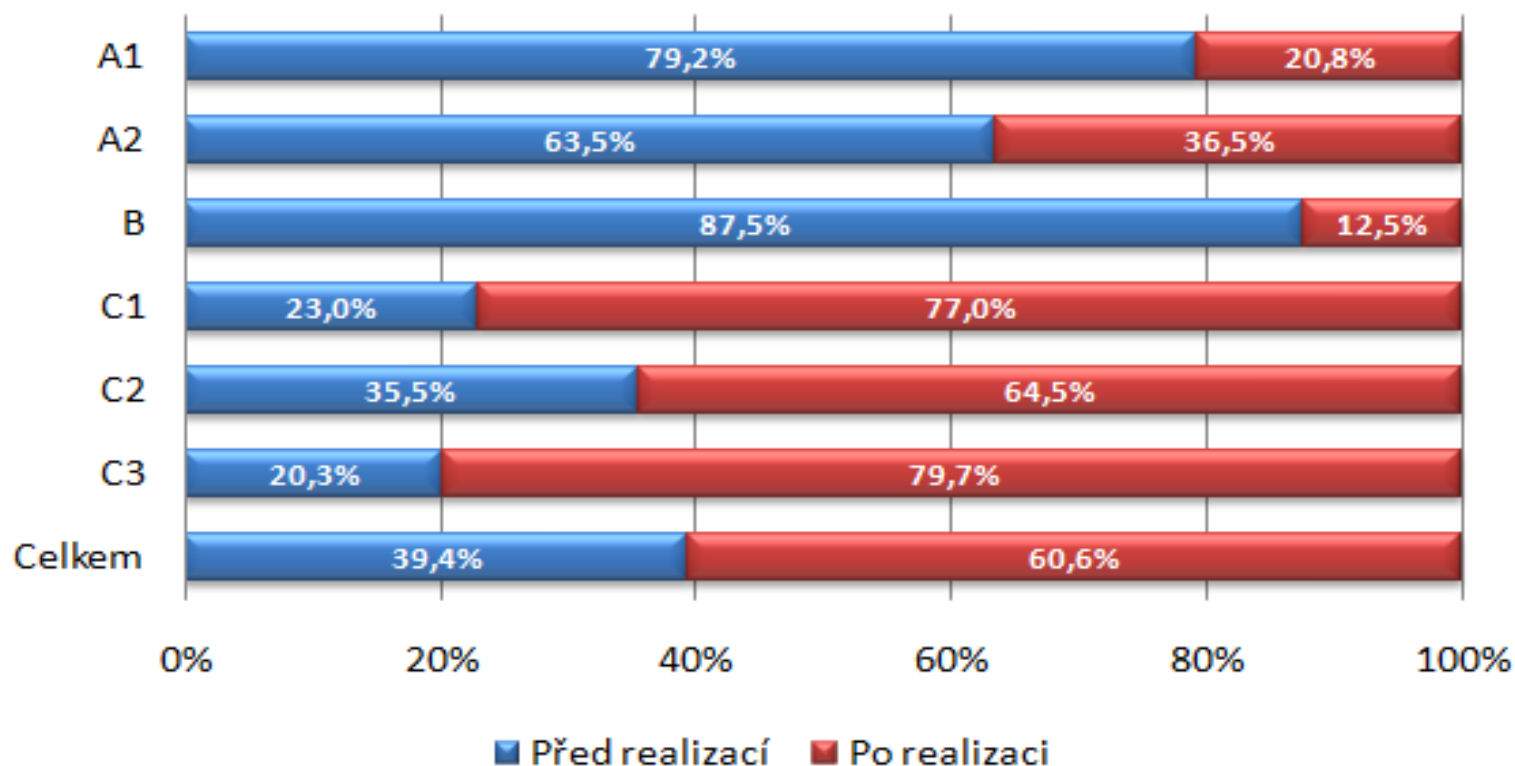
%



# Struktura žádostí dle způsobu podání žádosti

Celkově převažuje podávání žádostí po realizaci, zateplení naopak před realizací

## Podrobná struktura podaných žádostí k 31.12.2009 dle způsobu podání



Kč

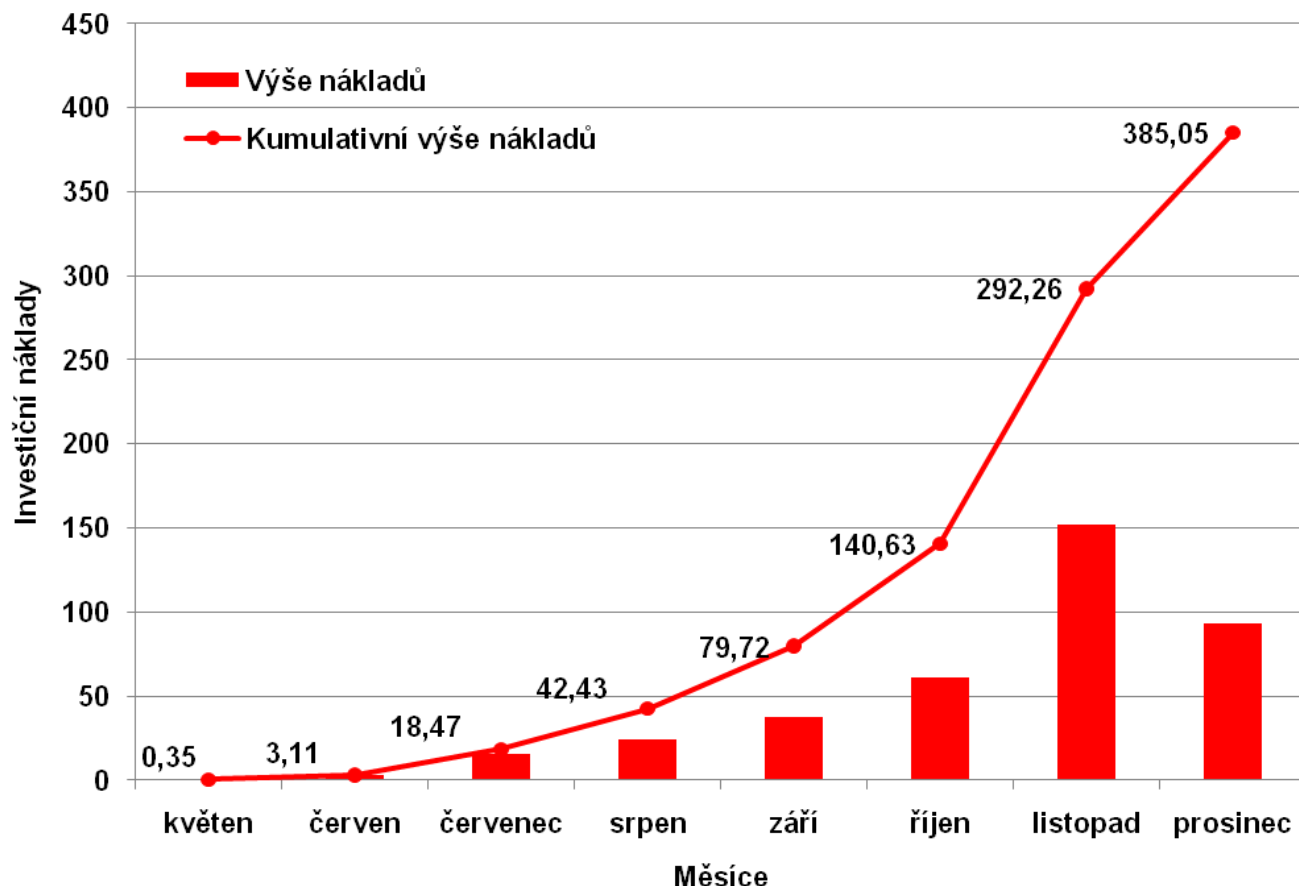
#



%

# Výše investičních nákladů za rok 2009 (po realizaci)

Celkové investiční náklady na již realizované projekty přesáhly 380 mil Kč.



Kč

#

↑

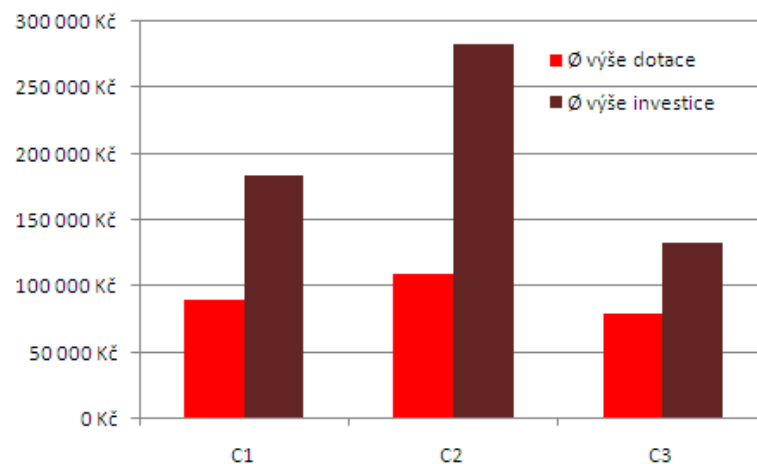
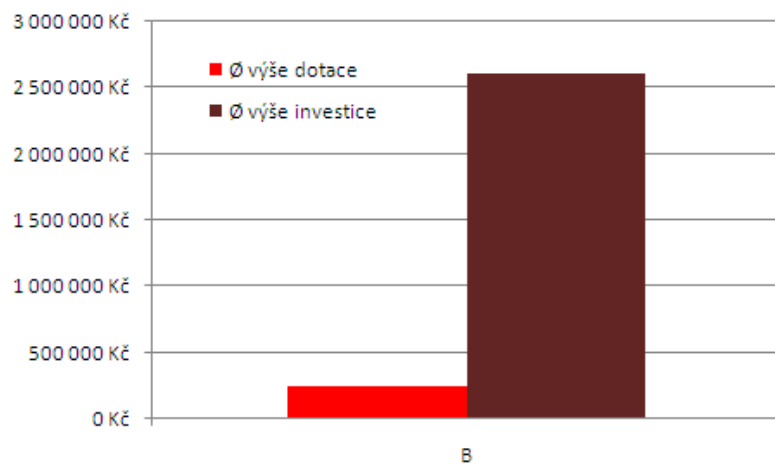
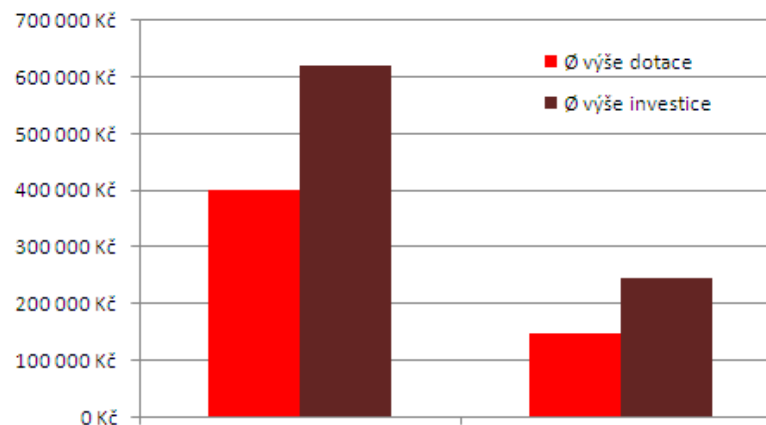
%

- Pozn. Ve statistice je pro přiřazení žádosti do příslušného měsíce rozhodující datum podání žádosti na administrujícím pracovišti. V údajích za poslední měsíce nejsou zahrnuty žádosti, které byly podané, ale nebyly do konce roku zaregistrované do informačního systému.

# Průměrná výše investičních nákladů za rok 2009 (RD)

Průměrná výše dotace pro rodinné domy pokrývá téměř 60% investičních nákladů.

Oblast	Ø výše dotace	Ø výše investice	Podíl dotace na investicích
A1	400 766 Kč	619 469 Kč	64,7%
A2	150 012 Kč	247 093 Kč	60,7%
B	250 000 Kč	2 611 150 Kč	9,6%
C1	90 166 Kč	184 229 Kč	48,9%
C2	109 454 Kč	283 225 Kč	38,6%
C3	79 362 Kč	133 092 Kč	59,6%
<b>celkem</b>	<b>137 586 Kč</b>	<b>239 598 Kč</b>	<b>57,4%</b>

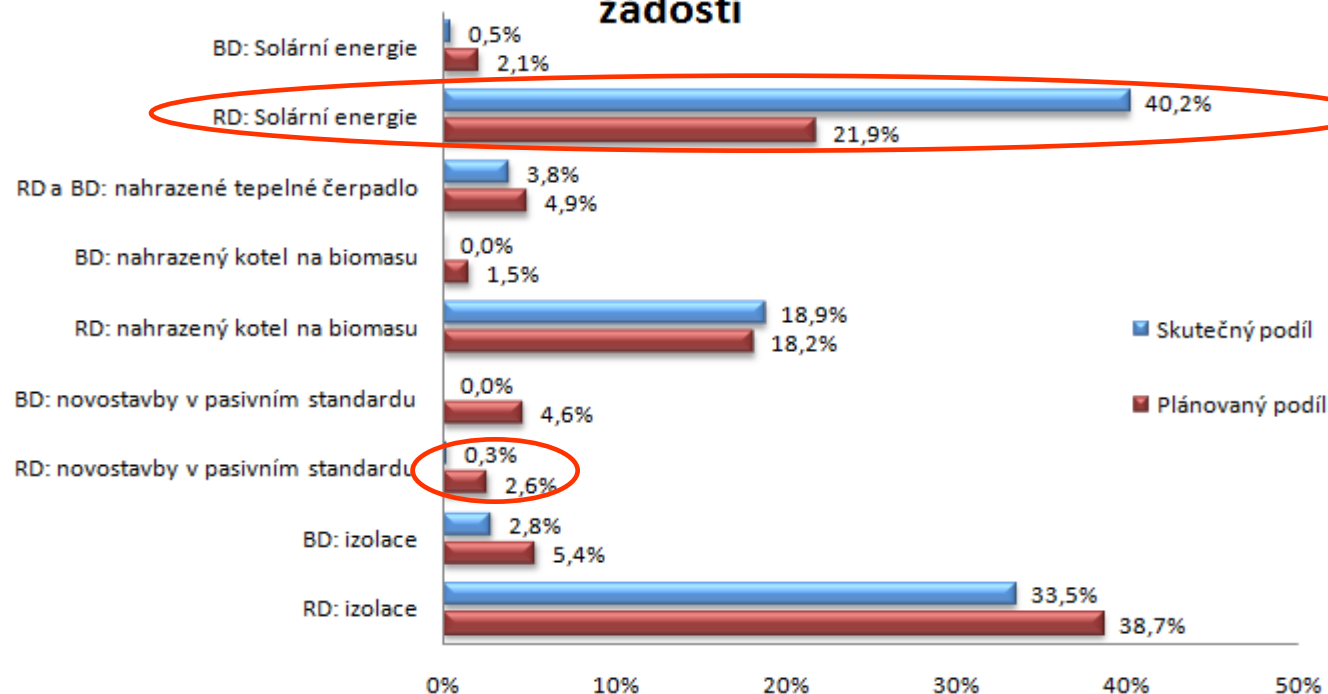


- Průměrné výše dotací a investičních nákladů jsou vztaženy k rodinným domům.

# Struktura žádostí - komparace s nastavením Programu

Rodinné domy: téměř dvojnásobný zájem o solární panely, zateplení mírně stagnuje

## Komparace předpokládaného a skutečného podílu na počtu žádostí



- Zatím nulový zájem o novostavby BD v pasivním standardu, výrazně nižší než předpokládaný u RD
- Pořizování kotlů na biomasu téměř naplňuje předpoklady

Kč

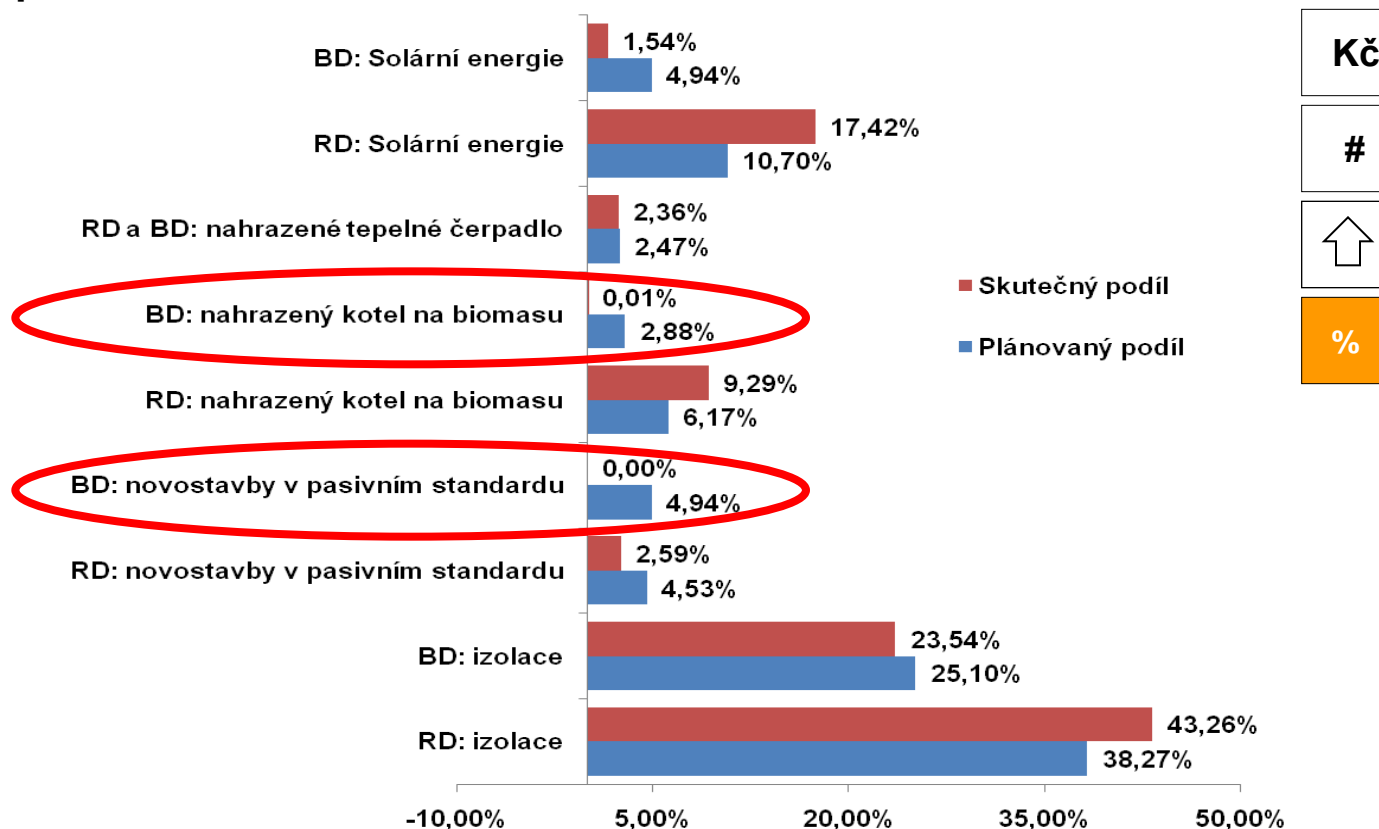
#



%

# Dotace - komparace s nastavením programu

Bytové domy: Žádosti o dotace na výstavbu v pasivním standardu a instalaci kotlů na biomasu zaostávají oproti předpokladům nastavení programu



- Uvedeny pouze vybrané kombinace uvedených v nastavení programu
- Dotace na izolace a solární energii pro rodinné domy jsou vyšší oproti původním předpokladům

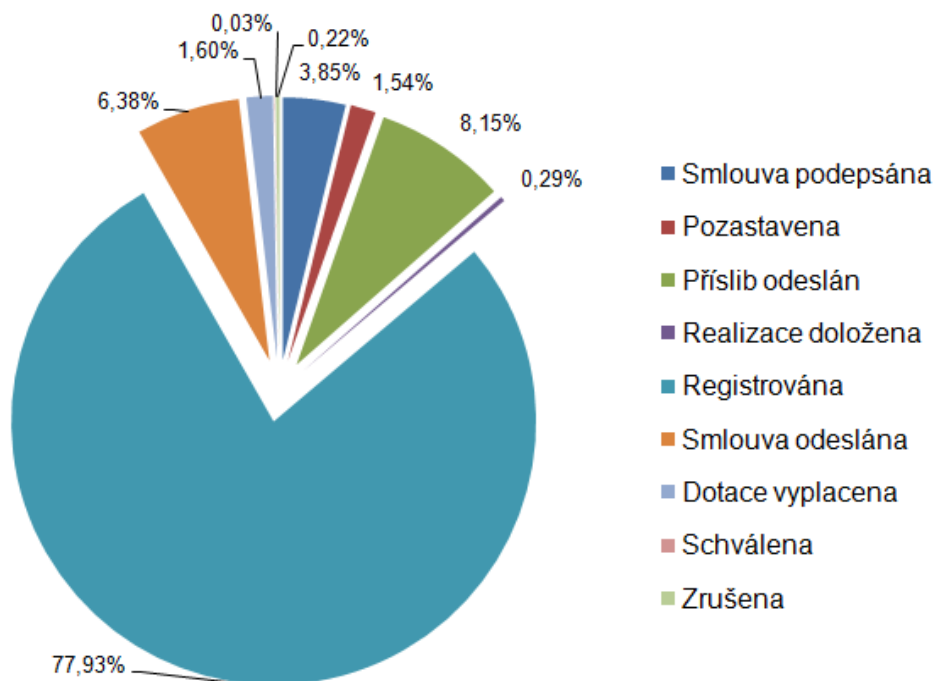


# Struktura žádostí dle jejich stavu k 31. 12. 2009

Ke konci roku 2009 je většina žádostí v zaregistrovaném stavu.

Struktura žádostí k 31.12.2009 dle jejich stavu

Stav	Počet	Podíl
Registrována	2 430	77,9%
Příslib odeslán	254	8,1%
Smlouva odeslána	199	6,4%
Smlouva podepsána	120	3,8%
Dotace vyplacena	50	1,6%
Pozastavena	48	1,5%
Realizace doložena	9	0,3%
Zrušena	7	0,2%
Schválena	1	0,0%
Celkem	3 118	100,0%



- Významný podíl žádostí v aktivních stavech (odeslání příslibu nebo smlouvy, smlouva podepsána, atd.)
- Pouze 7 žádostí bylo zrušeno (negativní stav)

Kč

#



%

# AGENDA

**Vymezení cílů programu Zelená úsporám**

**Metodika použitá při evaluaci**

**Věcný a finanční pokrok programu Zelená úsporám**

- *celkový souhrnný pohled*
- *pohled dle žadatelů a místa registrace*
- *pohled dle jednotlivých oblastí*

**Indikátory programu Zelená úsporám a jejich naplňování**

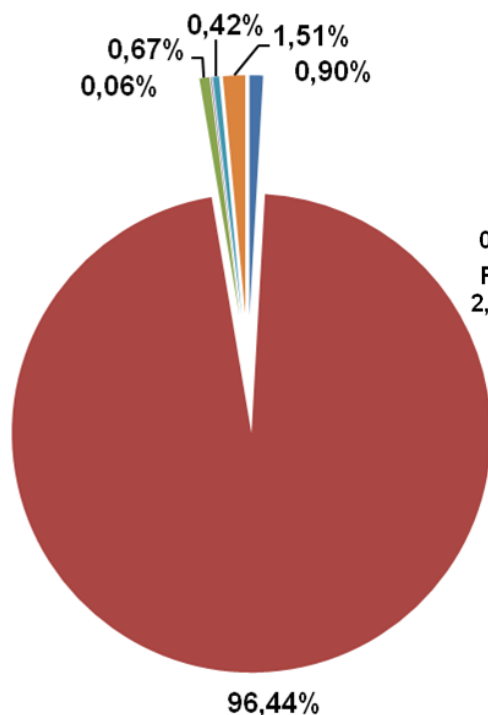
**Identifikace problémových oblastí programu**

# Struktura žadatelů

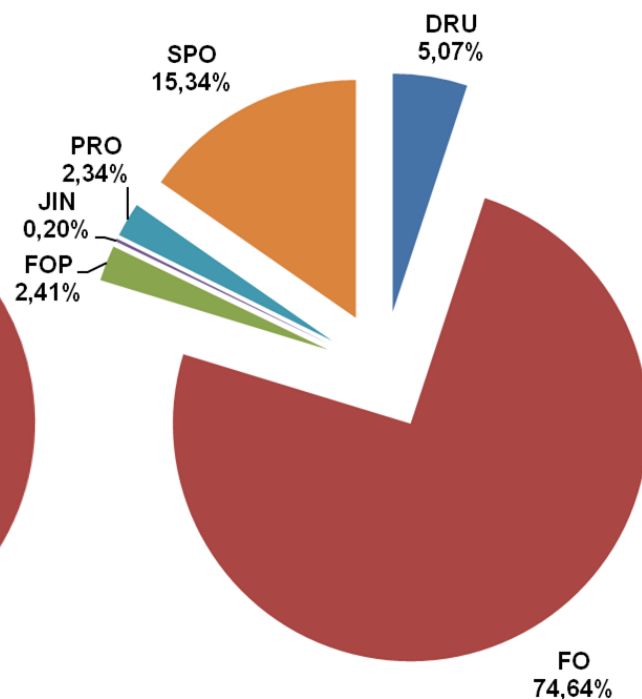
96% žádostí je podáváno fyzickými osobami. Případá na ně téměř 75% dotací.

Typ žadatele	Počet žádostí	Celková výše dotace [tis. Kč]
DRU	28	28 947
FO	3 007	426 204
FOP	21	13 779
JIN	2	1 129
PRO	13	13 357
SPO	47	87 581
<b>Celkem</b>	<b>3 118</b>	<b>570 997</b>

- Družstvo
- Fyzická osoba
- FO podnikatel
- Jiná
- Právnícká osoba
- Společenství vlastníků



Dle počtu žádostí



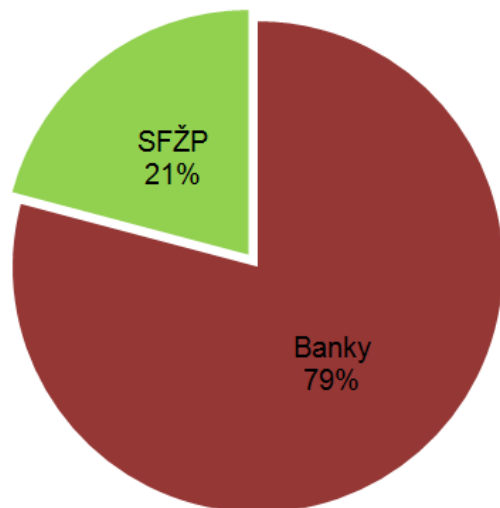
Dle celkové výše dotace

- Společenství vlastníků podala 1,5% ze všech žádostí, ale připadá na ně více než 15% z objemu dotací.
- Družstva podala 0,9% ze všech žádostí, ale připadá na ně více než 5% z objemu dotací.

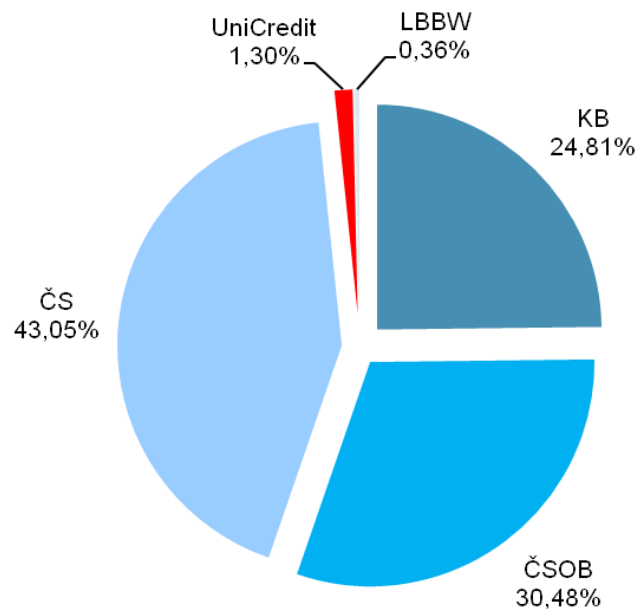


# Struktura žádostí podle místa zpracování žádosti

Podíl SFŽP a bank na počtu přijatých žádostí  
do 31. 12. 2009



Struktura žádostí přijatých jednotlivými bankami



- Zapojení bank splnilo účel – 21% žádostí přijato na SFŽP, 79% žádostí v bankách

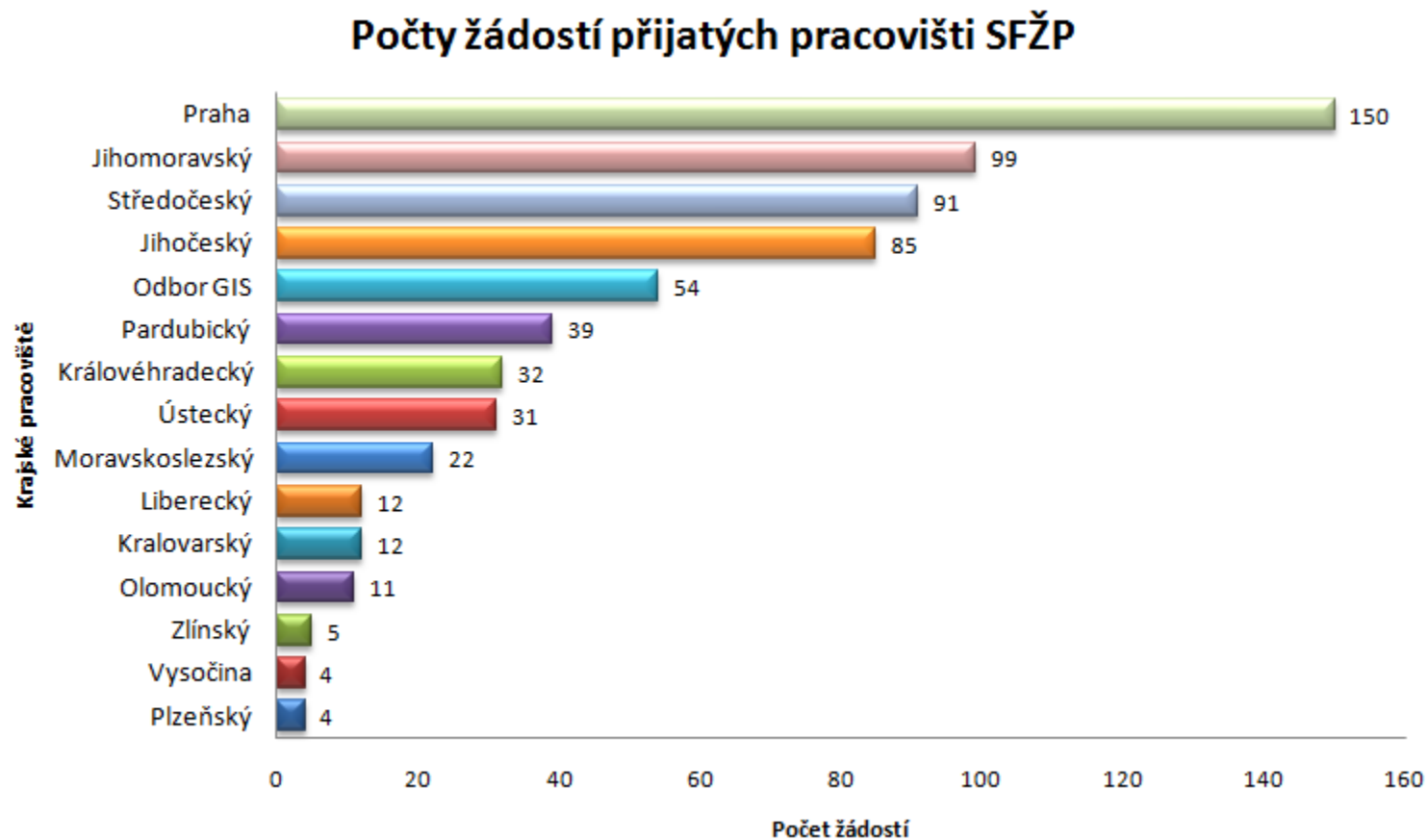
Kč

#



%

# Struktura žádostí přijatých SFŽP



Kč

#



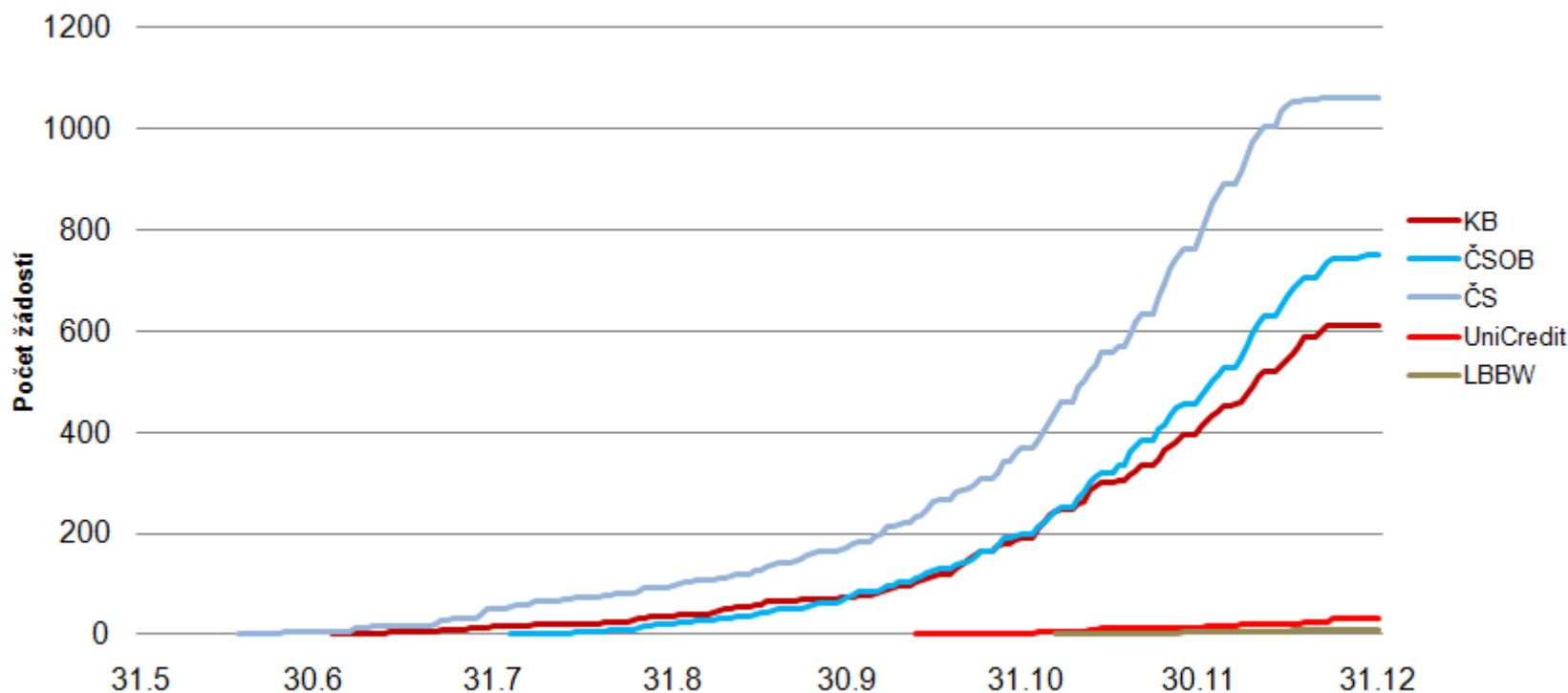
%

- Z hlediska počtu i podílu žádostí s významným předstihem pracoviště Praha, v součtu s Odborem GIS více než 31%
- Krajská pracoviště na posledních 6 místech dohromady přijala pouze 7,37 % žádostí



# Vývoj žádostí administrovaných bankami za rok 2009

Vývoj počtu žádostí přijatých jednotlivými bankami v průběhu roku 2009



Kč

#

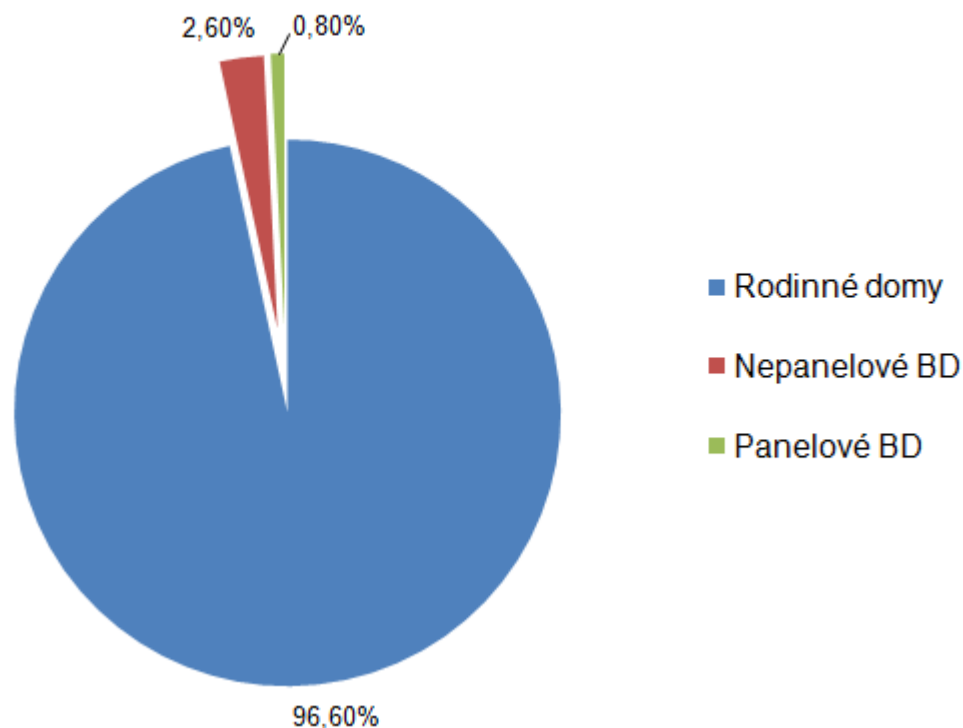


%

- Největší počet žádostí přijatý u ČS a ČSOB.
- UniCredit a zejména LBBW zaostávají z důvodu pozdějšího zapojení i menší pobočkovou sítí

# Struktura žádostí dle typu nemovitosti

Struktura žádostí k 31.12.2009 dle typu nemovitosti



- Jednoznačná dominance rodinných domů
- U bytových domů výrazně větší podíl nepanelových bytových domů

Kč

#



%

# AGENDA

**Vymezení cílů programu Zelená úsporám**

**Metodika použitá při evaluaci**

**Věcný a finanční pokrok programu Zelená úsporám**

- *celkový souhrnný pohled*
- *pohled dle žadatelů a místa registrace*
- *pohled dle jednotlivých oblastí*

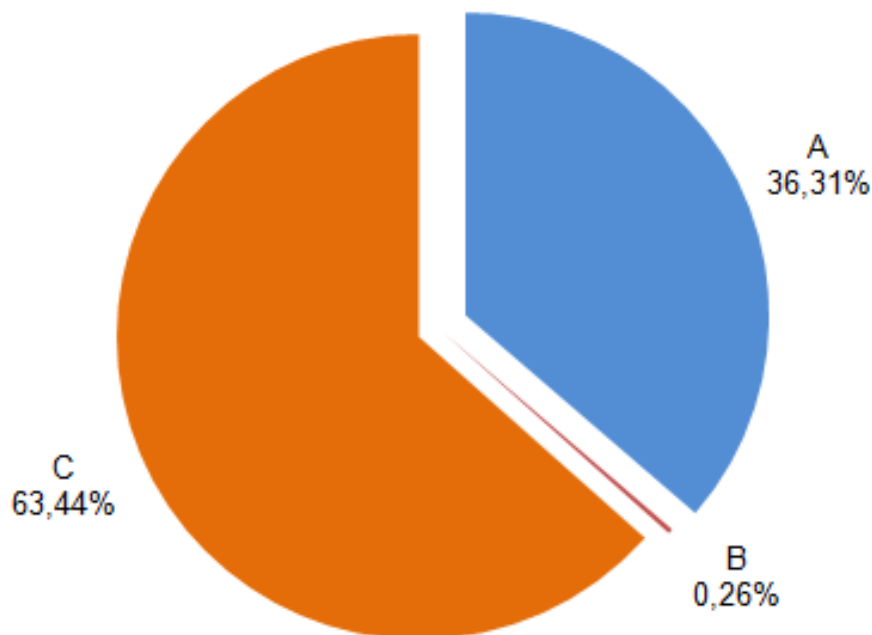
**Indikátory programu Zelená úsporám a jejich naplňování**

**Identifikace problémových oblastí programu**

# Struktura přijatých žádostí podle oblasti podpory

Oblast	Počet žádostí
A	1 132
B	8
C	1 978
<b>Celkem</b>	<b>3 118</b>

Struktura žádostí k 31. 12. 2009 dle oblasti podpory



- Oproti očekávání dominantní podíl žádostí na OZE (oblast C)
- Velmi nízký zájem o výstavbu v pasivním standardu – za rok 2009 pouze 8 žádostí

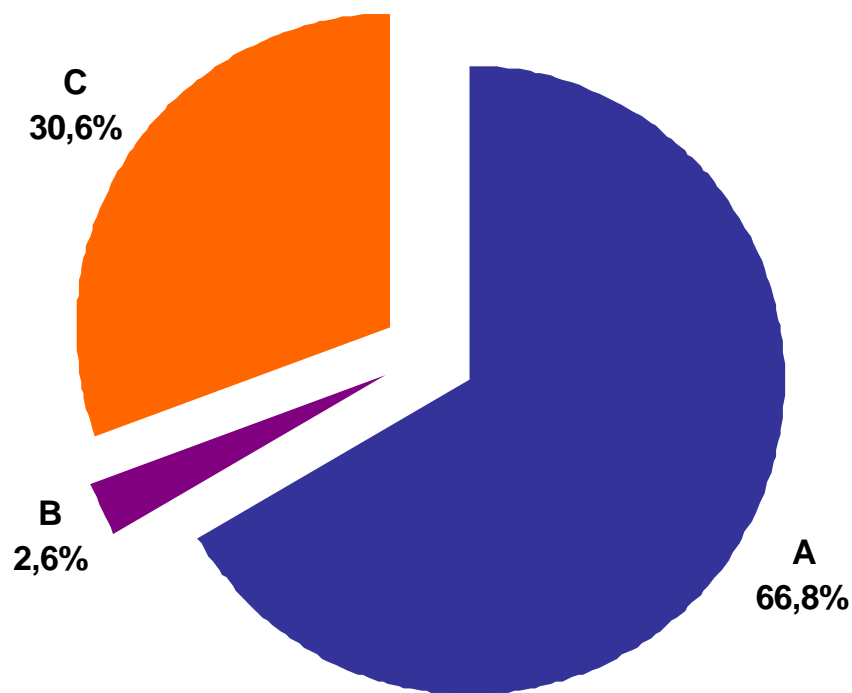


# Celkový objem dotací dle oblastí

67% z celkového objemu dotací připadá oblast podpory A (zateplování)

Oblast dotace	Dotace [tis. Kč]	% z celku
A1	260 938	45,70%
A2	120 497	21,10%
<b>A</b>	<b>381 434</b>	<b>66,80%</b>
<b>B</b>	<b>14 802</b>	<b>2,59%</b>
C1	53 068	9,29%
C2	13 456	2,36%
C3	88 264	15,46%
<b>C</b>	<b>174 761</b>	<b>30,61%</b>

Celkový objem dotací dle oblastí



Kč

#

↑

%

A

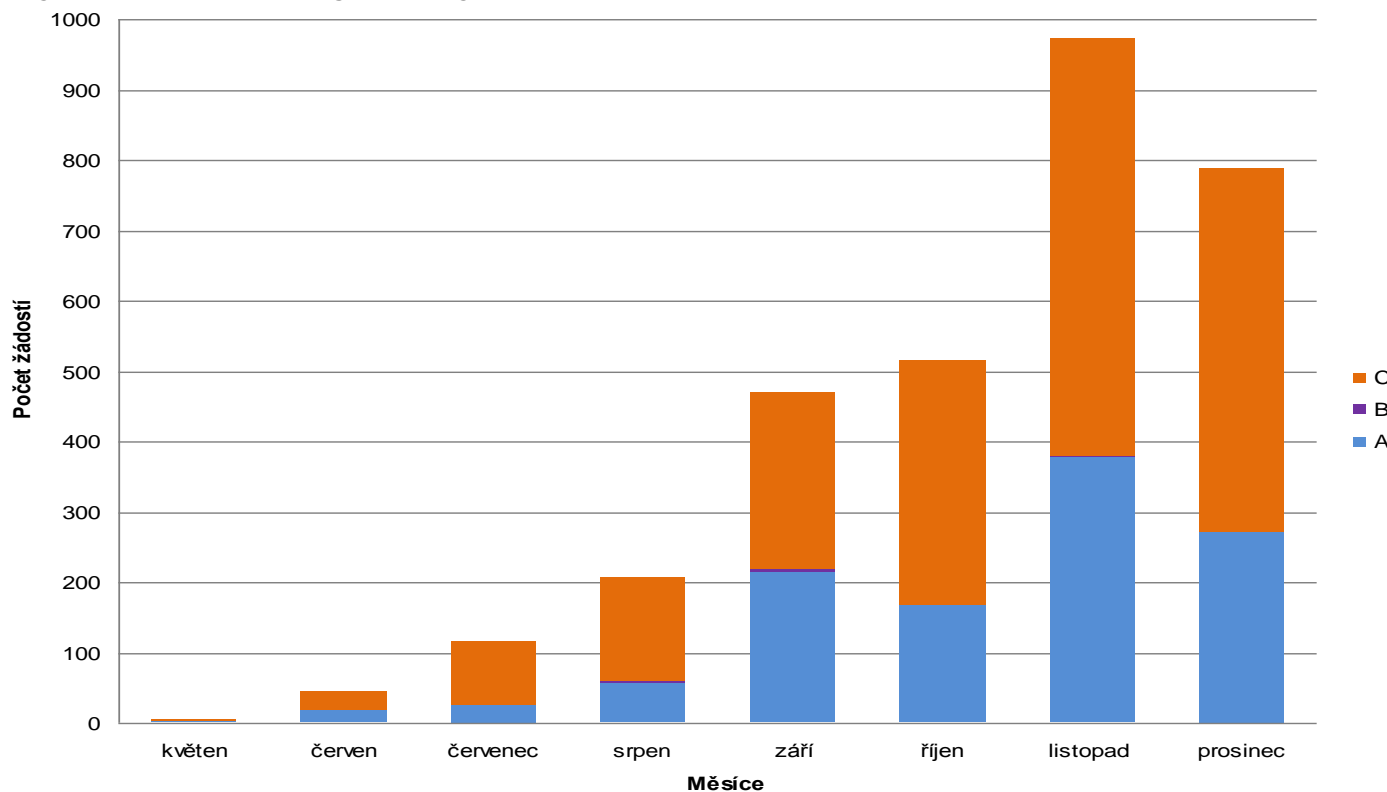
B

C

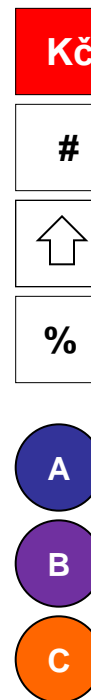
- Na podporu OZE připadá 31% z celkového objemu dotací
- Na výstavbu v pasivním standardu připadají 2% z celkového objemu dotací

# Počet přijatých žádostí podle oblasti podpory

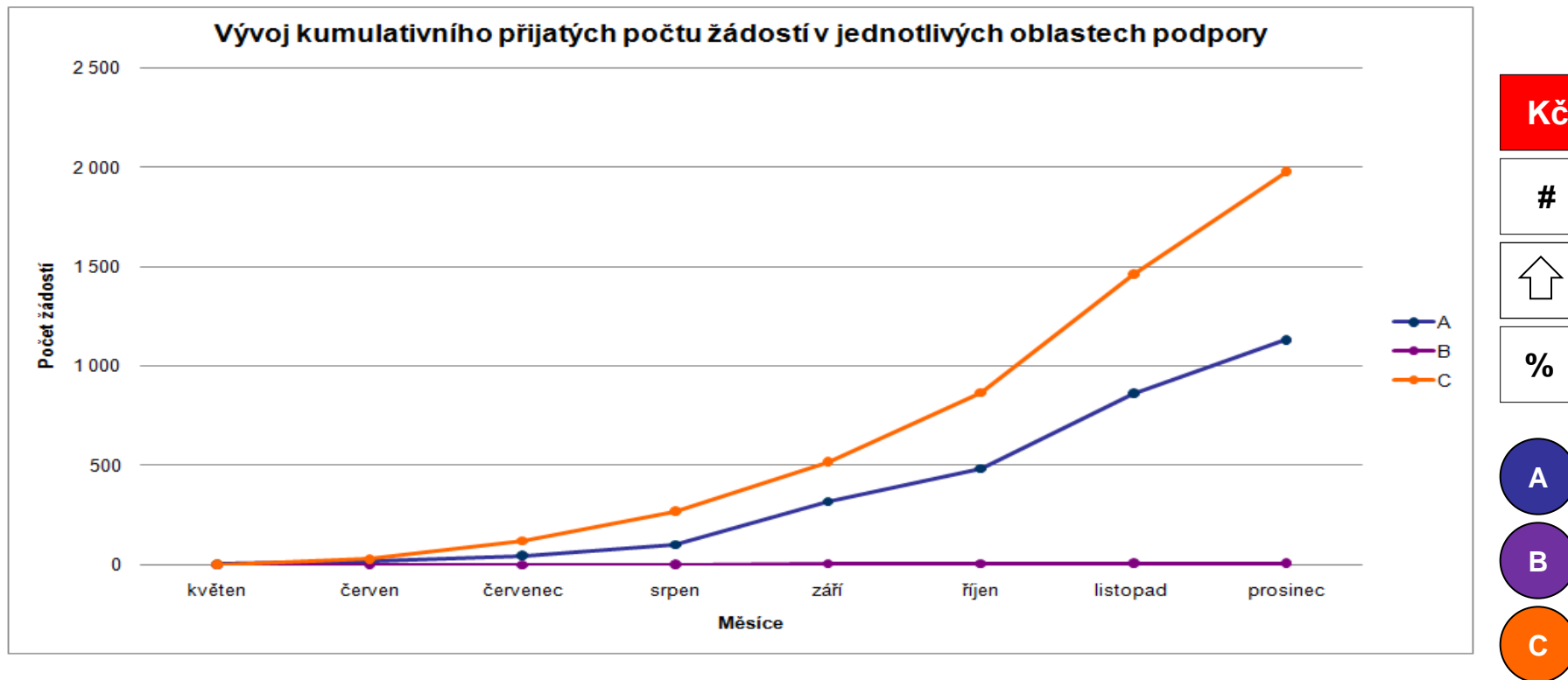
Nejvíce žádostí bylo přijato v listopadu 2009



- Nejvíce žádostí přijato pro oblast podpory C – využití OZE pro vytápění a přípravu teplé vody
- Minimální zájem o oblast B – výstavba v pasivním standardu
- *Pozn. Ve statistice je pro přiřazení žádosti do příslušného měsíce rozhodující datum podání žádosti na administrujícím pracovišti. V údajích za poslední měsíce nejsou zahrnuty žádosti, které byly podané, ale nebyly do konce roku zaregistrované do informačního systému.*



# Vývoj počtu přijatých žádostí podle oblasti podpory

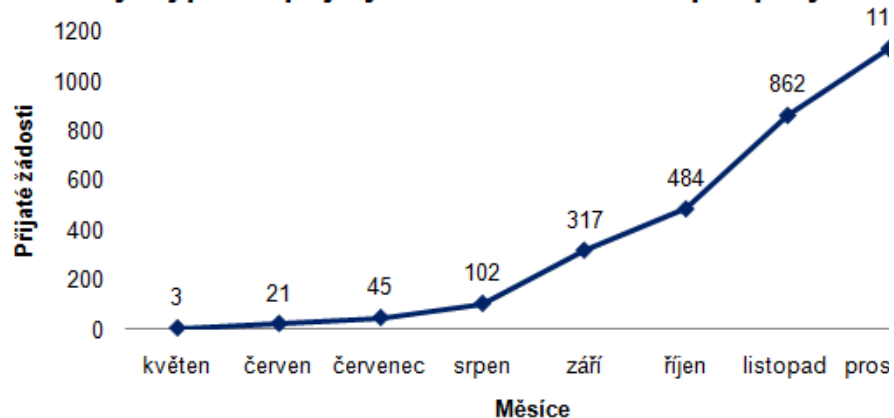


- Největší dynamika počtu přijatých žádostí je v oblasti C
- Nejnižší zájem je o výstavbu rodinných domů v pasivním standardu
- Pozn. Ve statistice je pro přiřazení žádosti do příslušného měsíce rozhodující datum podání žádosti na administrujícím pracovišti. V údajích za poslední měsíce nejsou zahrnuty žádosti, které byly podané, ale nebyly do konce roku zaregistrované do informačního systému.

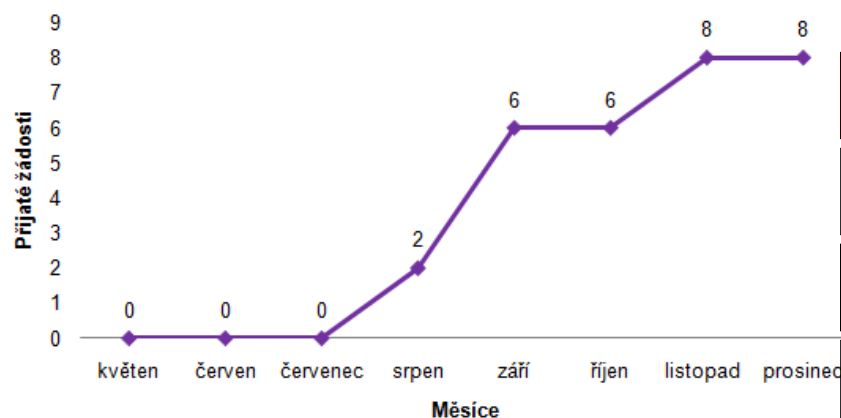


# Výše počtu přijatých žádostí podle oblasti podpory - detail

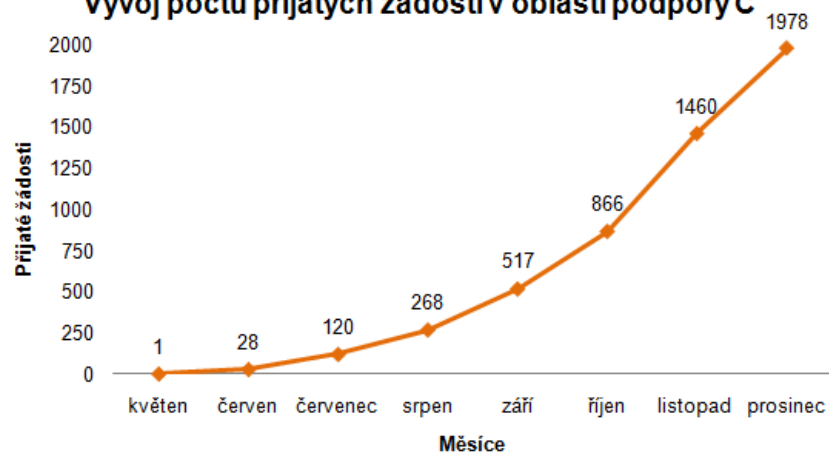
## Vývoj počtu přijatých žádostí v oblasti podpory A



## Vývoj počtu přijatých žádostí v oblasti podpory B



## Vývoj počtu přijatých žádostí v oblasti podpory C



Kč

#



%

A

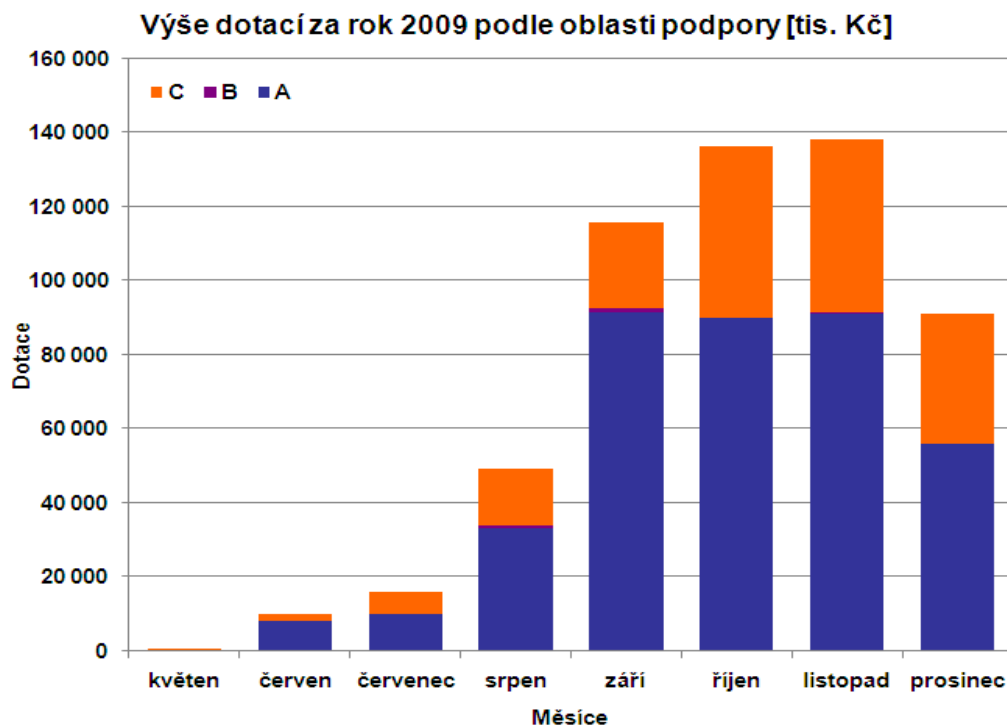
B

C

# Výše dotací za rok 2009 podle oblasti podpory [tis. Kč]

V září, říjnu a listopadu byly podány žádosti o dotaci za více než 120 mil Kč.

Měsíc	Výše dotace [tis. Kč]		
	A	B	C
květen	682	0	50
červen	8 329	0	1 688
červenec	10 031	0	5 946
srpen	33 447	500	15 513
září	91 704	1 000	23 118
říjen	89 910	0	46 719
listopad	91 150	500	46 663
prosinec	56 181	0	35 064



- Nejvíce dotací připadá od počátku programu na oblast A – zateplení.
- Oblast B absorbuje nejméně dotací ze všech podporovaných opatření.
- *Pozn. Ve statistice je pro přiřazení žádosti do příslušného měsíce rozhodující datum podání žádosti na administrujícím pracovišti. V údajích za poslední měsíce nejsou zahrnuty žádosti, které byly podané, ale nebyly do konce roku zaregistrované do informačního systému.*

# AGENDA

**Vymezení cílů programu Zelená úsporám**

**Metodika použitá při evaluaci**

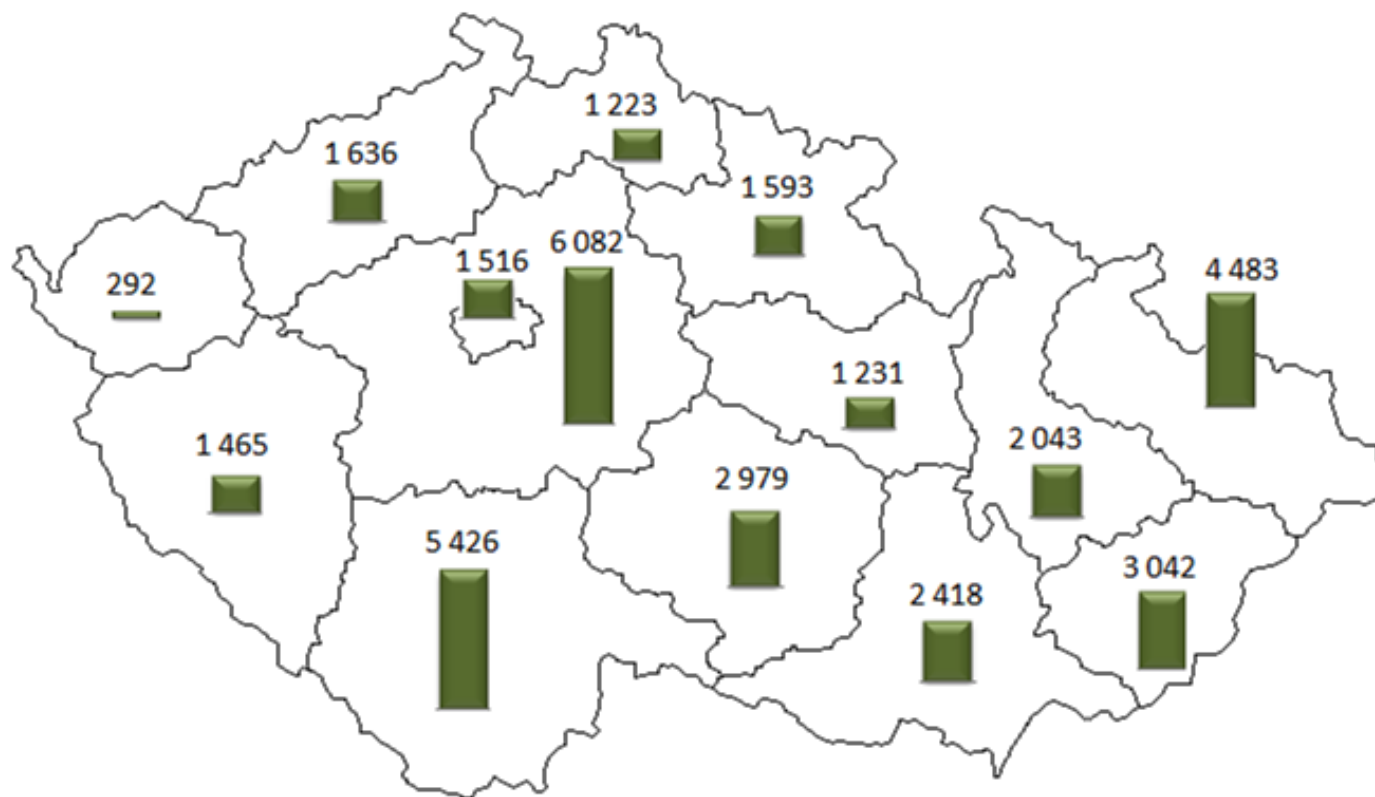
**Věcný a finanční pokrok programu Zelená úsporám**

**Indikátory programu Zelená úsporám a jejich naplňování\***

**Identifikace problémových oblastí programu**

*\* Podkladová data k indikátorům programu jsou v současné době revidována a je pravděpodobné, že dojde k jejich úpravě.*

# Celková předpokládaná roční úspora CO<sub>2</sub> dle krajů



Kč

#

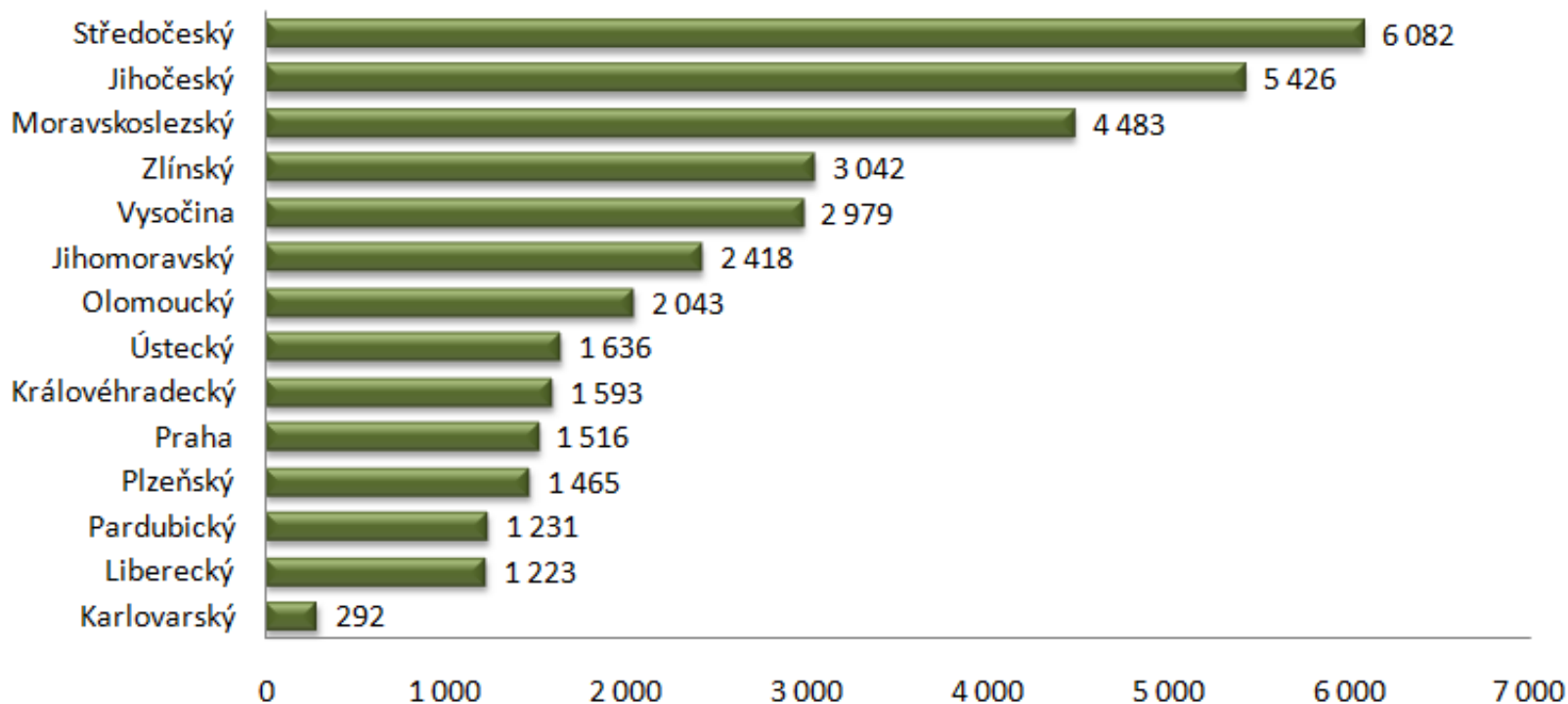
↑

%

- Jedná se o předpokládanou úsporu CO<sub>2</sub> ze všech žádostí, hodnoty budou upřesňovány dle vývoje realizace projektů
- Existuje významná korelace mezi rozložením počtu žádostí, dotací a předpokládanými úsporami CO<sub>2</sub>

# Předpokládaná roční úspora CO<sub>2</sub> dle krajů - pořadí

Roční úspory CO<sub>2</sub> v t na úrovni krajů



Kč

#



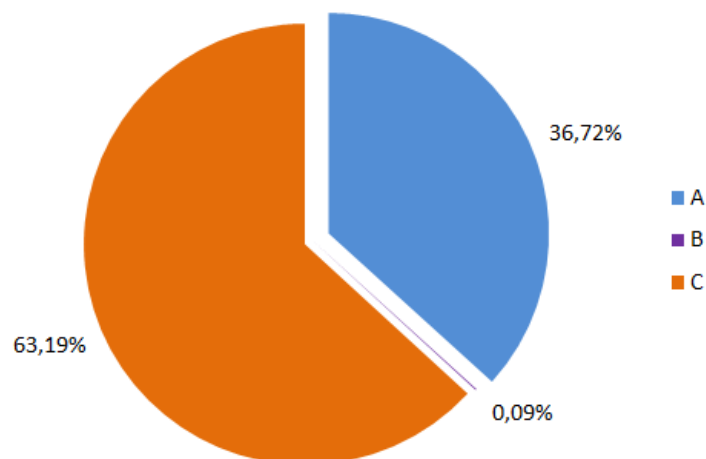
%

- Karlovarský kraj zaostává výrazně i z pohledu úspor CO<sub>2</sub>, naopak Středočeský kraj vykazuje nejvyšší úspory
- Výrazný odstup krajů na prvních třech místech – reprezentují celkem více než 45 % všech emisních úspor

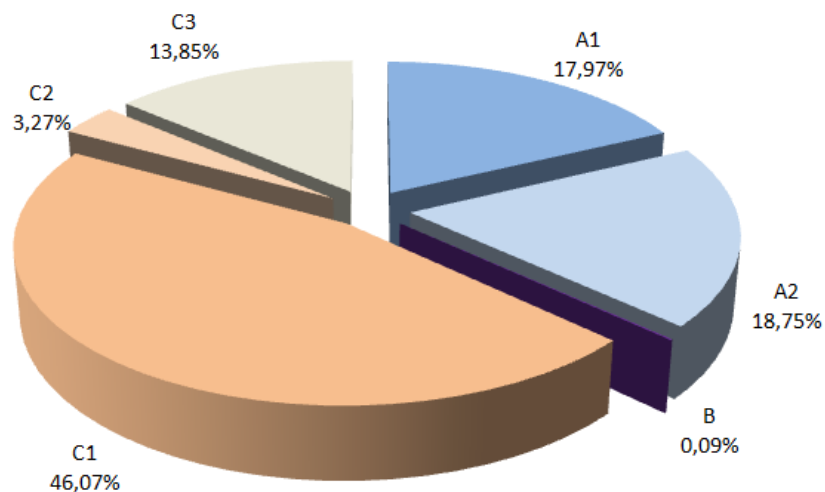
# Rozložení úspor CO<sub>2</sub> podle oblasti a podoblasti podpory

## Primární podíl na úsporách CO<sub>2</sub> vykazuje oblast podpory C

Roční úspory CO<sub>2</sub> [t] dle opatření Programu



Roční úspory CO<sub>2</sub> [t] dle podopatření Programu



Kč

#

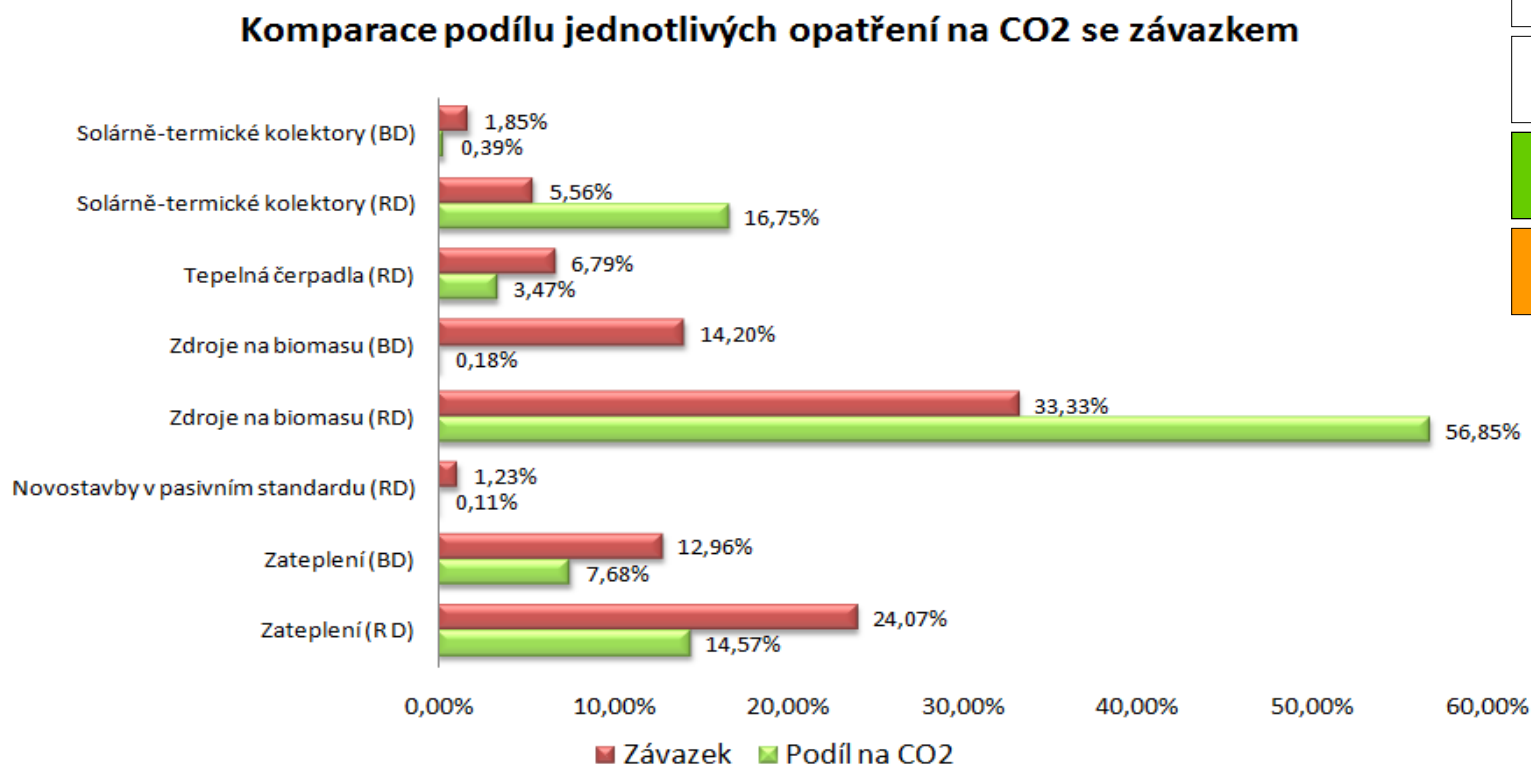


%

- V podstatě rovnovážný podíl dílčího a celkového zateplení
- U opatření zaměřených na OZE vykazují nejvyšší podíl zdroje na biomasu (C1)

# Struktura úspor CO2 - komparace s nastavením programu

Předpokládaný podíl splněn pouze u zdrojů na biomasu a solárních kolektorů u RD



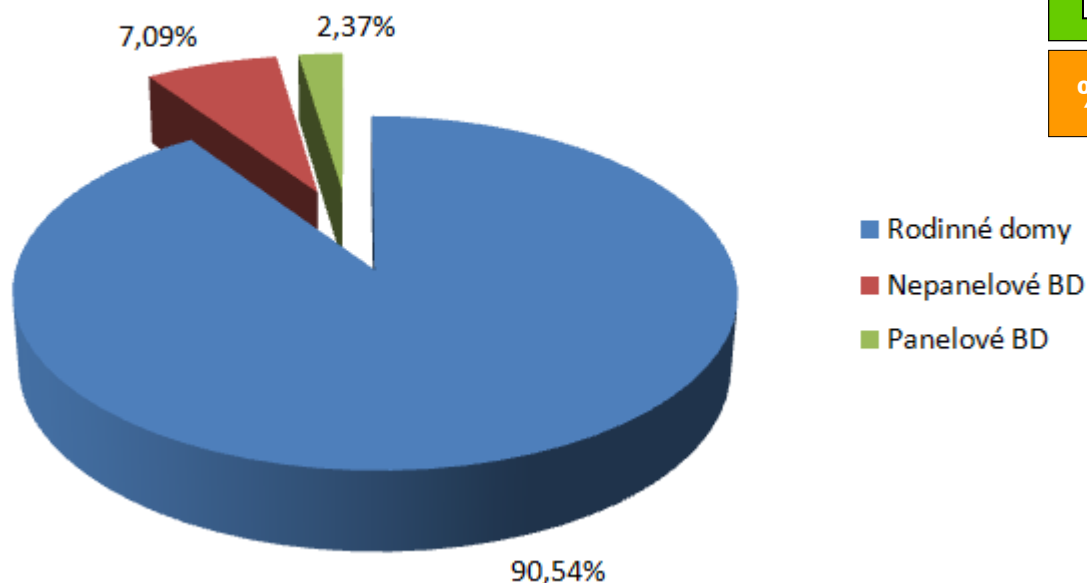
- Nenaplněny zejména očekávané efekty zateplení RD i BD
- V podstatě nulový zájem o zdroje na biomasu u BD a z toho plynoucí úspory CO<sub>2</sub>



# Struktura úspor CO2 podle typu nemovitosti

Typ nemovitosti	Úspory CO2 v t	Podíl na CO2	Podíl na žádostech
Rodinné domy	32 078	90,54%	96,60%
Nepanelové BD	2 513	7,09%	2,60%
Panelové BD	839	2,37%	0,80%
<b>Celkem</b>	<b>35 430</b>	<b>100,00%</b>	<b>100,00%</b>

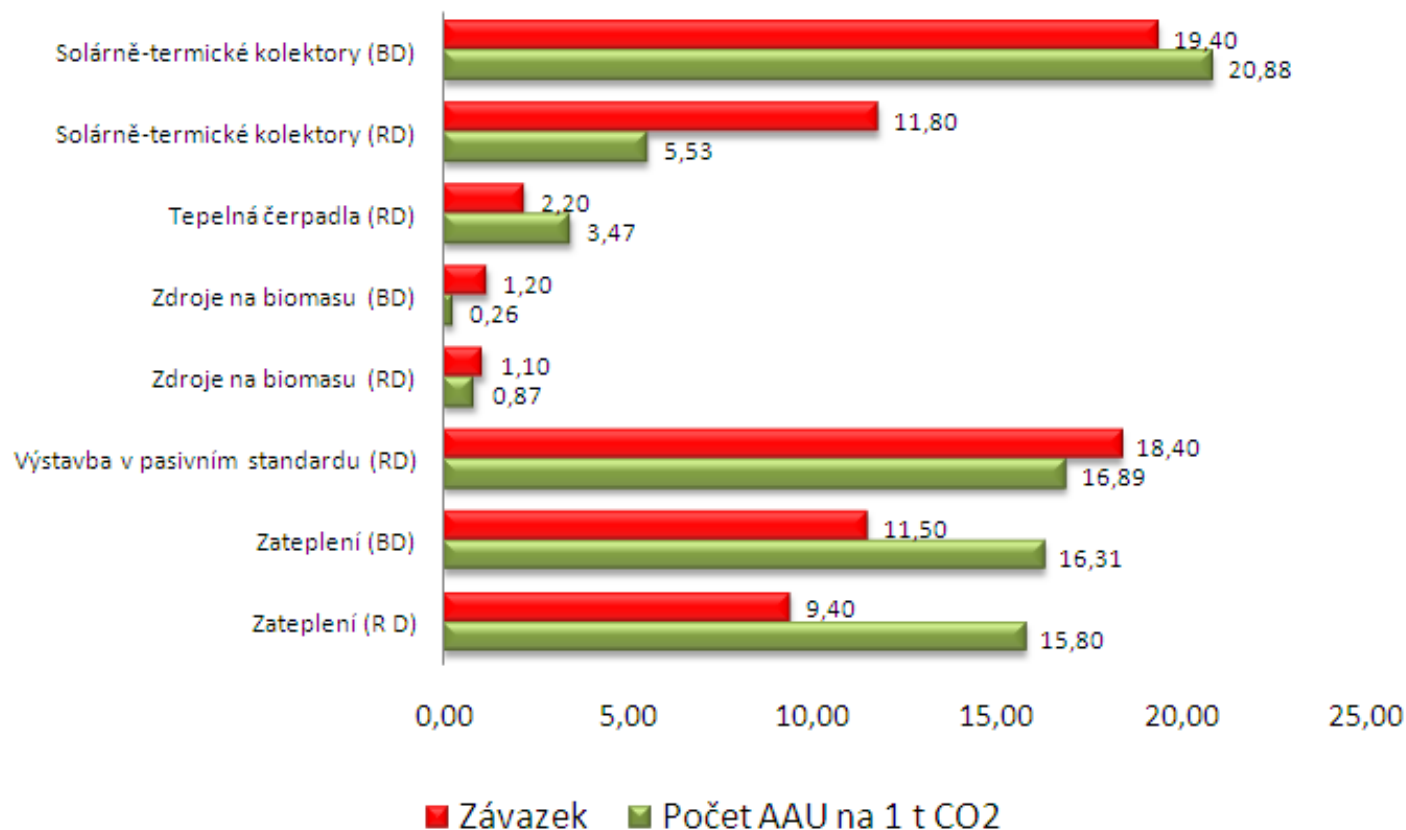
Roční úspory CO2 v t dle typu nemovitosti



- Rodinné domy vykazují jednoznačně dominantní podíl na úsporách CO2, při komparaci s podílem na počtu žádostí je však zřetelná vyšší míra úspor u bytových domů
- Stejně jako u počtu žádostí, vyšší podíl na úsporách CO<sub>2</sub> mají nepanelové BD

# Greeningové efekty – komparace s nastavením Programu

Úroveň greeningu se mezi jednotlivými opatřeními významně liší



Kč

#

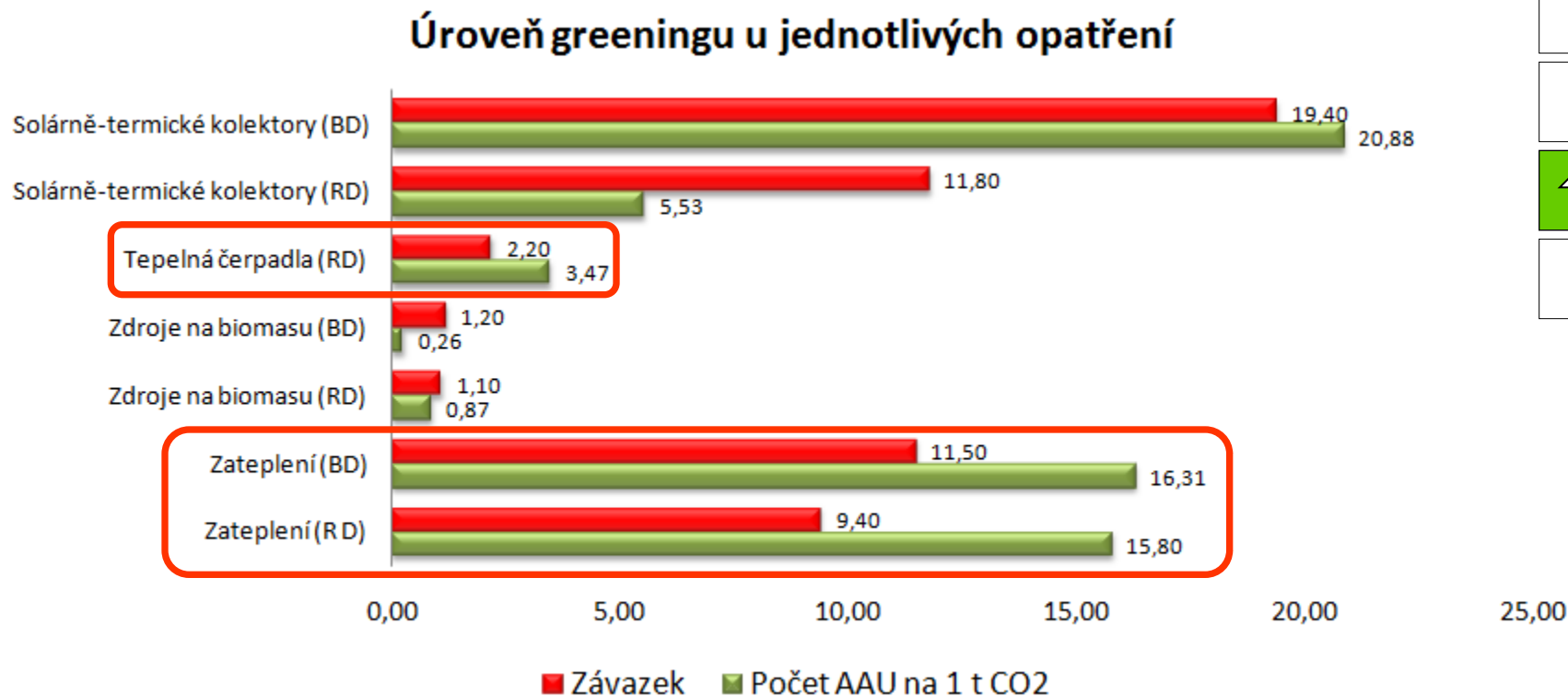


%

- V grafu je zachycen jmenovatel greeningu – tedy kolik jednotek AAU je třeba na dodatečnou úsporu jedné t emisí CO<sub>2</sub>

# Greeningové efekty programu – bez pasivních RD

Velmi dobrá úroveň greeningu u solárně-termických kolektorů pro rodinné domy, významně horší u zateplení



- Zdroje na biomasu pro RD i BD vykazují pozitivní poměry, u BD může být dáno malým počtem žádostí a počtem bytových jednotek
- U zateplení je naopak poměr greeningu pro BD i RD nepříznivý, zejména u RD

# **AGENDA**

**Vymezení cílů programu Zelená úsporám**

**Metodika použitá při evaluaci**

**Věcný a finanční pokrok programu Zelená úsporám**

**Indikátory programu Zelená úsporám a jejich naplňování**

**Identifikace problémových oblastí programu**

## Oblasti identifikované k další analýze z pohledu naplnění cílů programu

***Na základě částečné analýzy je možné identifikovat oblasti, které bude vhodné dále podrobit detailní analýze z pohledu plnění cílů programu a návrhu případných opatření pro zajištění splnění podmínek programu.***

### **Předběžně identifikované oblasti k další analýze:**

- ***Poměr podaných žádostí v rámci jednotlivých oblastí podpory***
  - o Relativně hojně využívané opatření A (zateplení pro RD),
  - o Dosavadní nízké využití v oblastech podpory B (výstavba v pasivním standardu).
- ***Počet podaných žádostí / absorpční kapacita***
  - o pomalý náběh počtu žádostí v začátku programu se podařilo upravením podmínek programu v průběhu roku 2009 zrychlit
  - o absolutní počet (jak finanční tak věcný) za rok 2009 však stále indikuje potřebu důkladného monitoringu vývoje a zvýšení absorpční kapacity (jak na straně technické pomoci žadatelům při přípravě žádosti, tak na straně zpracování žádostí)
  - o pokud by přetrvával současný trend podávání žádostí, vznikne pravděpodobně kapacitní problém zpracování žádostí ke konci programu
- ***Kvalita dat v předkládaných žádostech / dat zadávaných do IS GIS při registraci žádosti***
  - o relativně významnou část dat především v oblasti C (využití OZE pro vytápění a přípravu TUV) je nutné dodatečně ověřovat a upravovat, což vede k výraznému kapacitnímu vytížení pracovníků SFŽP - odboru IS GIS
  - o pokud by zůstal stejný poměr problematických údajů v žádostech i při zvýšení počtu podávaných žádostí -> riziko významného absolutního podílu nesprávných dat v systému a kapacitní problém z pohledu jejich čištění.

## Oblasti identifikované k další analýze z pohledu naplnění cílů programu

*Na základě částečné analýzy je možné identifikovat oblasti, které bude vhodné dále podrobit detailní analýze z pohledu plnění cílů programu a návrhu případných opatření pro zajištění splnění podmínek programu.*

**Předběžně identifikované oblasti k další analýze:**

- *Vazba mezi velikostí přidělené dotace a úsporou CO<sub>2</sub> a to jak dle typu nemovitosti, tak z hlediska jednotlivých opatření programu, tak i regionálního pohledu – za rok nerovnováha mezi závazky vyplývajícími z programu a aktuálním stavem ke konci roku 2009*
- *Analýza průměrné výše dotace v jednotlivých opatřeních z hlediska*
  - o jednotlivých opatření programu
  - o typu žadatele
- *Velmi nízký absolutní i relativní zájem o oblast podpory B – výstavba v pasivním standardu – možnosti navýšení počtu žádostí a realizace projektů i pro BD*
- *Nízká míra zapojení UniCredit a LBBW Bank – ověření hypotézy pozdějšího zapojení i menší pobočkové sítě*
- *Nerovnoměrné rozložení přijatých žádostí mezi krajská pracoviště SFŽP – podrobná analýza včetně korelace s regionální strukturou žádostí (dle umístění nemovitosti)*
- *Struktura žádostí dle jednotlivých opatření neodpovídá zejména v případě oblasti podpory B a solárně-termických kolektorů pro BD nastavení programu*
- *Struktura úspor CO<sub>2</sub> a z toho vycházející struktura greeningu dle jednotlivých opatření ve většině případů neodpovídá závazkům programu, zejména u zateplení RD a BD – bude potřeba provést podrobnou analýzu na úrovni podopatření*